



## *Informe del ciclo inicial 2009*

Universidad de la Republica  
Facultad de Ciencias Sociales  
Unidad de Asesoramiento y Evaluación (UAE)

Coordinador: Héctor Perera

Autoras del documento:

Tania Biramontes  
Soledad Guerrero  
Jenny Segovia

## Tabla de contenido

1. Presentación.....	3
2. Evolución de la matrícula.....	3
3. Perfil de la generación 2009.....	4
3.1. Caracterización demográfica.....	4
3.2. Ingresos del hogar.....	15
3.3. Inserción laboral.....	17
4. Resultados de cursos.....	19
5. Resultado de exámenes.....	30
6. Resultados educativos en los Planes 1992 y 2009.....	33
6.1 Retención estudiantil en el marco de los Planes 1992 y 2009.....	33
6.2 Rendimiento estudiantil en el marco de los Planes 1992 y 2009. ....	35
6.3 A modo de síntesis.....	38
7. Conclusiones.....	39

## **1. Presentación**

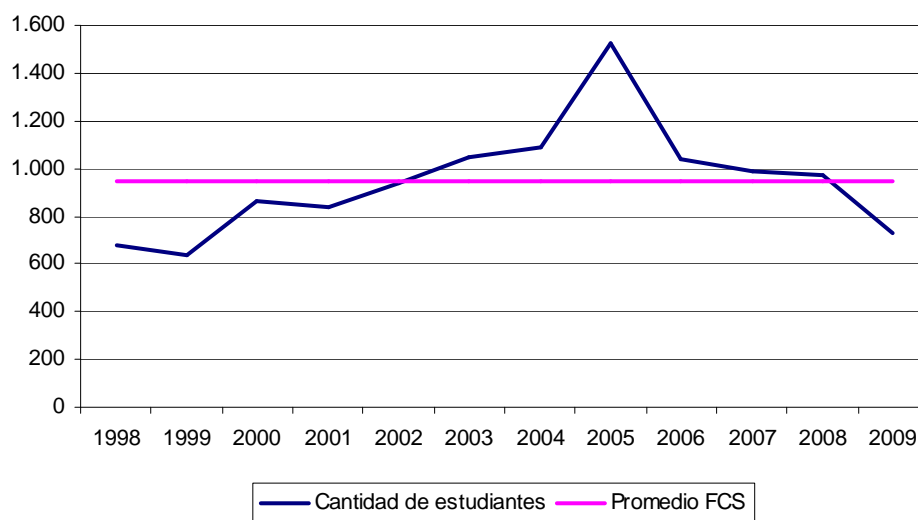
El presente informe ha sido elaborado por la Unidad de Asesoramiento y Evaluación (UAE). Tiene por objeto dar a conocer el perfil de los estudiantes inscriptos por primera vez en el año 2009 a la Facultad de Ciencias Sociales (FCS), así como también los resultados de cursos y exámenes de las asignaturas correspondientes al primer año del Ciclo Inicial del año 2009, primer año de aplicación del nuevo plan de estudios de la facultad.

Las fuentes de información a las que se recurrió para su elaboración fueron: datos sociodemográficos proporcionados por la División Estadística de la Dirección de Planeamiento de la Udelar y actas finales de cursos y exámenes suministradas por la Sección Bedelía de la FCS.

## **2. Evolución de la matrícula**

En el gráfico 1 se visualiza la información referente a la matrícula general de la FCS en el período 1998 – 2009. Como se aprecia, desde 1998, la tendencia ha sido el crecimiento de la matrícula. En particular, en los años 2000 y 2005 se verifica un crecimiento muy pronunciado de la matrícula global, que pasa de 583 (en 1999) a 802 (en 2000), lo cual representa un crecimiento de 38% en tan sólo un año. A partir de 2000 y hasta 2005 se continúa observando, aunque con alzas y bajas, un crecimiento importante de la matrícula, que pasa de 862 en 2000 a 1.521 en 2005 (crece un 56% en 6 años). En 2005 la matriculación alcanza así su máximo, descendiendo en los años posteriores.

Gráfico 1. Evolución de la matrícula de la FCS 1998 - 2009



Fuente: División de Estadística, Dirección de Planeamiento, UdelaR.

### 3. Perfil de la generación 2009

Se presenta a continuación una aproximación al perfil de la generación 2009 de estudiantes de la Facultad de Ciencias Sociales (en adelante FCS). La información ha sido proporcionada por la División de Estadística de la Dirección de Planeamiento de la Universidad de la República, en base al procesamiento del formulario de ingreso a la Universidad. Dada la fuente de información utilizada, los datos que se presentan corresponden exclusivamente a los estudiantes que ingresaron por primera vez en 2009, dejando fuera aquellos estudiantes reinscriptos, que sí serán considerados más adelante en este Informe, cuando se revisen los resultados educativos en las pruebas parciales y exámenes.

#### 3.1. Caracterización demográfica

Analizaremos en primer lugar algunas variables demográficas elementales: sexo, edad, lugar de nacimiento, lugar de residencia y estado conyugal.

En cuanto a la división por sexos, el 76% de los estudiantes que ingresaron a Facultad en 2009 fueron mujeres (556 casos de 732) mientras el restante 24% fueron varones.

Cuadro 1. Estudiantes inscriptos por primera vez en 2009 en la FCS por sexo

Sexo	Casos	Porcentaje
Hombre	176	24
Mujer	556	76
Total	732	100

Fuente: División de Estadística, Dirección de Planeamiento, UdelaR.

Si observamos ahora los estudiantes por edad, encontramos que la mayoría absoluta de quienes ingresaron en 2009 (59,7%) se encuentra comprendida en el tramo de edad más bajos – 20 años o menos. Asimismo, algo más del 81% de los estudiantes tiene menos de 25 años al momento del ingreso. Si bien es de esperar que la edad de los estudiantes que comienzan sus estudios terciarios sea baja, como en este caso, podemos decir que en comparación con otros servicios de la UdelaR, en particular, del área social, se trata de un estudiantado relativamente joven.

Cuadro 2. Estudiantes inscriptos por primera vez en 2009 en la FCS por edad.

Edad	Casos	Porcentaje
20 años o menos	437	59,7
De 21 a 24 años	157	21,4
De 25 a 29 años	65	8,9
De 30 a 39 años	43	5,9
40 años y más	30	4,1
Total	732	100,0

Fuente: División de Estadística, Dirección de Planeamiento, UdelaR.

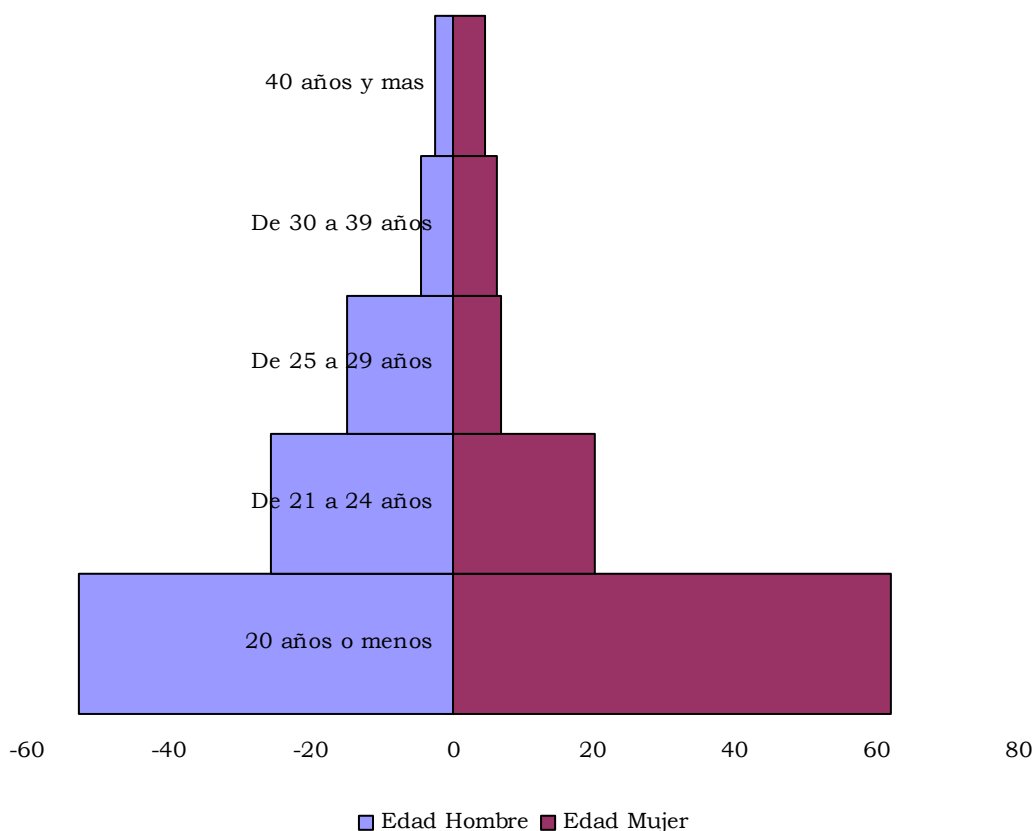
Considerando ahora el comportamiento conjunto de las variables edad y sexo, encontramos que tanto los hombres como las mujeres ingresantes se encuentran ubicados en los tramos etarios más bajos de edad.

No obstante, las estudiantes mujeres muestran una edad promedio menor que la de los varones. Mientras de las mujeres son menores de 25 años el 82%, en los hombres están en esta situación el 78,4% (Ver Gráfico ). Por su parte, entre las mujeres se observa una mayor incidencia del tramo 20 años o menos.

Analizando la estructura de edades, dentro de las mujeres vemos que: el 61,9% tiene hasta 20 años, el 20,1% de 21 a 24 años, el 7,0% de 25 a 29 años, el 6,3% de

30 a 39 años y el 4,7% 40 años y más. En el caso de los hombres, el 52,8% tiene hasta 20 años, el 25,6% de 21 a 24 años, el 14,8% de 25 a 29 años (este tramo tiene el doble de porcentaje que el mismo para las mujeres), el 4,5% de 30 a 39 años y el 2,3% 40 años y más (la mitad del porcentaje registrado en el mismo tramo para las mujeres). Podemos decir entonces, que tanto entre los hombres como entre las mujeres son más populares los tramos de edad que van hasta los 24 años. Luego el tramo central de edad es más popular entre los hombres y los extremos entre las mujeres.

Gráfico 2. Estudiantes inscriptos por primera vez en 2009 en la FCS por edad según sexo



Fuente: División de Estadística, Dirección de Planeamiento, UdelaR.

Respecto al lugar de nacimiento, la mayoría de los estudiantes matriculados en 2009, nacieron en Montevideo (56,6%).

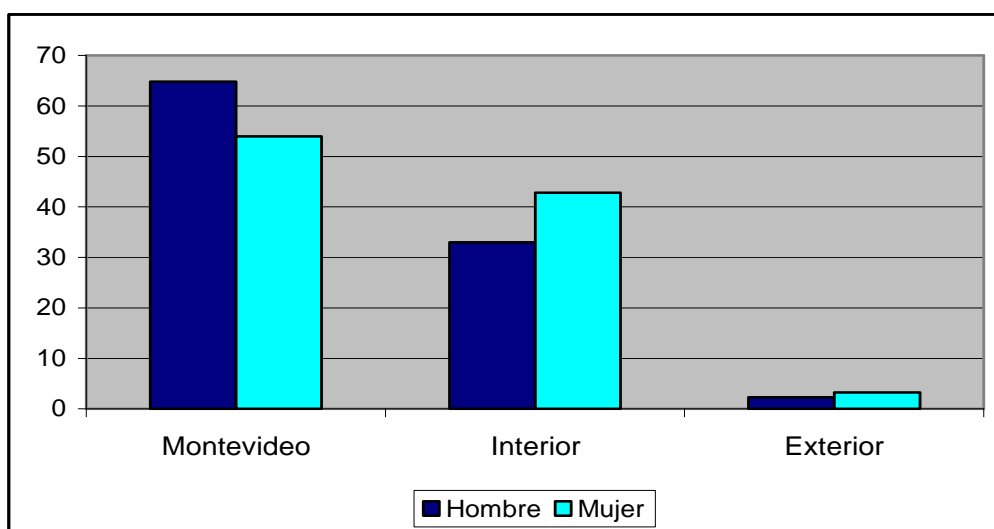
Cuadro 3. Estudiantes inscriptos por primera vez en 2009 en la FCS por lugar de nacimiento.

Lugar de Nacimiento	Casos	Porcentaje
Montevideo	414	56,6
Interior	296	40,4
Exterior	22	3,0
Total	732	100

Fuente: División de Estadística, Dirección de Planeamiento, UdelaR.

Si vemos ahora el lugar de nacimiento por sexo, encontramos que entre los hombres, el 64,8% nació en Montevideo, 33% en el interior del país y 2,3% en el exterior. En el caso de las mujeres, el 54% nació en Montevideo, el 42,8% en el interior y el 3% en el exterior. Se observa, por tanto, una mayor proporción de montevideanos dentro de los hombres.

Gráfico 3. Porcentaje de estudiantes inscriptos por primera vez en 2009 en la FCS por lugar de nacimiento según sexo.



Fuente: Elaboración propia en base a datos de la División de Estadística, Dirección de Planeamiento, UdelaR.

Respecto al lugar de nacimiento según edad, la tendencia es que el porcentaje de nacidos en Montevideo aumenta según lo hacen los tramos de edades, aunque en todos los tramos el mayor porcentaje de estudiantes se registra entre los nacidos en Montevideo.

Cuadro 4. Estudiantes inscriptos por primera vez en 2009 en la FCS por tramo etario según lugar de nacimiento.

Lugar de nacimiento	Tramo etario					Total
	20 años o menos	De 21 a 24 años	De 25 a 29 años	De 30 a 39 años	40 años y más	
Montevideo	53,3	57,3	63,1	65,1	73,3	56,6
Interior	44,6	37,6	33,8	30,2	23,3	40,4
Exterior	2,1	5,1	3,1	4,7	3,3	3,0
Total	100	100	100	100	100	100

Fuente: División de Estadística, Dirección de Planeamiento, UdelaR.

En lo que refiere al lugar de residencia actual observamos que la amplia mayoría (72,1% de los estudiantes) reside en Montevideo. Cuando revisamos la relación por sexo, se puede ver que los hombres residen en un 83,5% en Montevideo, mientras dentro de las mujeres lo hace el 68,5%.

Cuadro 5. Estudiantes inscriptos por primera vez en 2009 en la FCS por sexo según lugar de residencia.

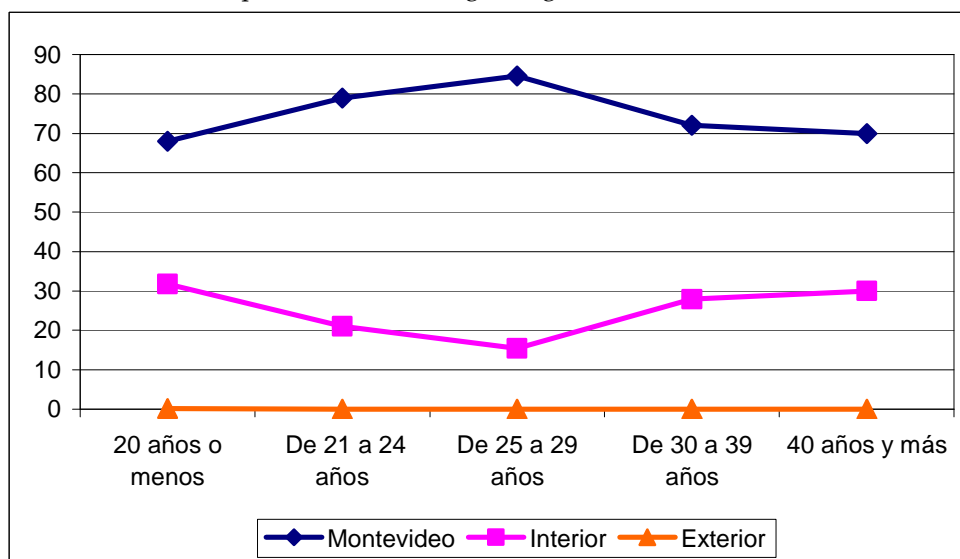
Lugar de residencia	Sexo		Total
	Hombre	Mujer	
Montevideo	83,5	68,5	72,1
Interior	16,5	31,3	27,7
Exterior	0	0,2	0,1
Total	100	100	100

Fuente: División de Estadística, Dirección de Planeamiento, UdelaR.

En cuanto a la relación por edad, en todos los tramos la mayoría de los estudiantes reside en Montevideo, observándose una situación más pronunciada a favor de la capital en detrimento del interior en los tramos etarios del medio (25 a 29 años y 30 a 39 años).



Gráfico 4. Porcentaje de estudiantes inscriptos por primera vez en 2009 en la FCS por tramo etario según lugar de residencia.



Elaboración propia en base a datos de la División de Estadística, Dirección de Planeamiento, UdelaR.

Pasaremos ahora al análisis de dónde y en qué tipo de institución cursaron los estudiantes sus estudios secundarios (específicamente el último año).

Mientras el 46,1% de los estudiantes ingresados realizó el último año de sus estudios secundarios en Montevideo, el 58,8 lo hizo en el interior del país y el restante 1,8% en el exterior. Por su parte, de los que cursaron en el interior la mayoría lo hizo en una capital o ciudad del interior, mientras una menor proporción cursó en un pueblo del interior o en una zona rural.

Cuadro 6. Estudiantes inscriptos por primera vez en 2009 en la FCS por lugar de cursado de sexto de secundaria

Sexto año de educación secundaria	Casos	Porcentaje
Montevideo	331	46,1
Capital del interior	169	23,5
Ciudad del interior	186	25,9
Pueblo del interior o rural	19	2,6
Exterior	13	1,8
Total	718	100,0

Fuente: División de Estadística, Dirección de Planeamiento, UdelaR.

En relación al tipo de institución (pública o privada) observamos la clara predominancia de los alumnos provenientes de liceos públicos, estando en esta situación el 83,8% de los estudiantes.

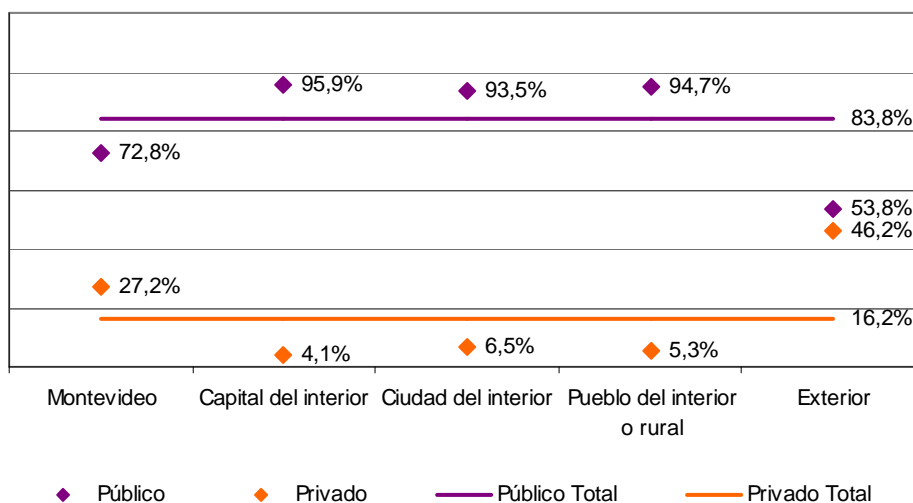
Cuadro 7. Estudiantes inscriptos por primera vez en 2009 en la FCS por tipo de institución de cursado de sexto de secundaria

Sexto año de educación secundaria	Casos	Porcentaje
Público	602	83,8
Privado	116	16,2
Total	718	100,0

Fuente: División de Estadística, Dirección de Planeamiento, UdelaR.

No obstante, como se aprecia en el **Gráfico 5**, existen importantes diferencias en el tipo de institución (pública o privada) donde se cursó secundaria asociadas al lugar donde se cursó. Así, mientras de los alumnos provenientes de Montevideo, el 27,2% cursó en liceos privados, de los provenientes del interior, sólo un pequeño grupo ha cursado en liceos privados; está en esta situación el 4,1% de los provenientes de capitales del interior, el 6,5% de los de ciudades del interior y el 5,3% de quienes residían en pueblos o zonas rurales.

Gráfico 5. Porcentaje de estudiantes inscriptos por primera vez en 2009 en la FCS por tipo de institución de cursado de sexto de secundaria según lugar de cursado



Fuente: Elaboración propia en base a datos de la División de Estadística, Dirección de Planeamiento, UdelaR.

La mayoría de los estudiantes proviene de liceos públicos de Montevideo (33,5%), sin embargo, es significativo el porcentaje de estudiantes que provienen de liceos públicos de ciudades del interior del país y de capitales del interior del país. Respecto a los estudiantes provenientes de liceos privados, representan el 18,2% del total (12,5% Montevideo, 1,0% de capital del interior y 1,7% de ciudad de interior).

Si analizamos el lugar y la institución donde los estudiantes ingresantes cursaron el último año de educación secundaria por sexo, encontramos que mientras el 53,2% de los hombres cursó sexto año de secundaria en Montevideo, entre las mujeres lo hizo el 43,9%.

Cuadro 8. Estudiantes inscriptos por primera vez en 2009  
en la FCS por sexo según lugar de cursado de sexto de secundaria

Lugar de cursado de sexto de secundaria	Sexo		Total
	Hombre	Mujer	
Montevideo	53,2	43,9	46,1
Capital del interior	26,3	22,7	23,5
Ciudad del interior	18,1	28,3	25,9
Pueblo del interior o rural	0,0	3,5	2,6
Exterior	2,3	1,6	1,8
Total	100,0	100,0	100,0

Fuente: División de Estadística, Dirección de Planeamiento, UdelaR.

Por su parte, en relación a la institución de origen en los varones es más frecuente el cursado en instituciones privadas que en las mujeres (19,3% frente a 15,2%). Esto se relaciona con la mayor incidencia del cursado en Montevideo entre los varones.

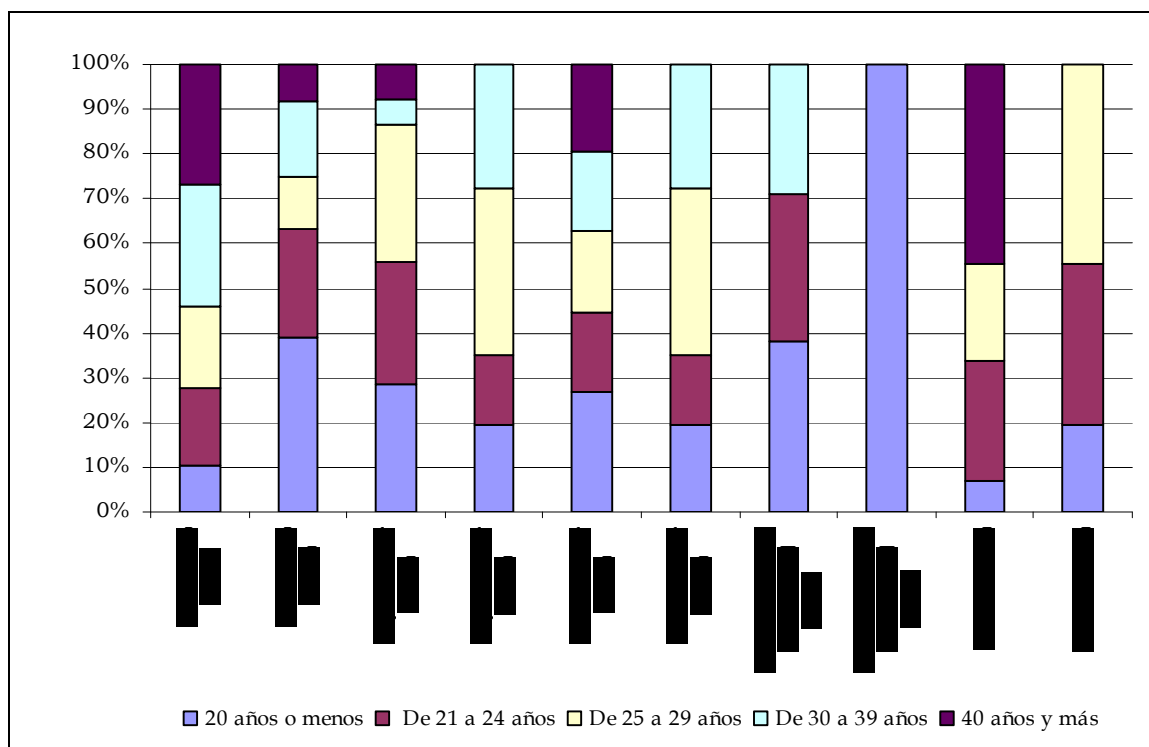
Cuadro 9. Estudiantes inscriptos por primera vez en 2009  
en la FCS por sexo según tipo de institución de cursado de sexto de secundaria

Tipo de institución	Sexo		Total
	Hombre	Mujer	
Público	80,7	84,8	83,8
Privado	19,3	15,2	16,2
Total	100,0	100,0	100,0

Fuente: División de Estadística, Dirección de Planeamiento, UdelaR.

Si analizamos la relación por edad, vemos que entre los más jóvenes predominan los estudiantes provenientes de liceos públicos de ciudades del interior. Dentro de los estudiantes que se encuentran comprendidos en los tramos etarios de 21 a 29 años, la mayoría de los estudiantes provienen de liceos públicos de Montevideo, al igual que en los tramos etarios más altos, pero en estos últimos el porcentaje a favor de los liceos públicos de Montevideo es mucho mayor.

Gráfico 6. Porcentaje de estudiantes inscriptos por primera vez en 2009 en la FCS por edad según lugar de cursado de sexto de secundaria



Fuente: Elaboración propia en base a datos de la División de Estadística, Dirección de Planeamiento, UdelaR.

En cuanto a los estudiantes provenientes de la educación técnica observamos que en su mayoría cursaron estos estudios en Montevideo, tanto entre los hombres como entre las mujeres. Se registran algunas diferencias entre sexos respecto a los cursos de educación técnica en las capitales del interior o en las ciudades del interior, en el primer caso se registran el 30,8% de los hombres y el 11,8% de las mujeres, en el segundo caso, se registran el 30,9% de las mujeres y el 15,4% de los hombres. En definitiva, podemos decir que de los estudiantes provenientes de la educación técnica, la mayoría realizó estos estudios en Montevideo; dentro de los hombres en segundo lugar de importancia se encuentran los estudiantes que realizaron estos cursos en capitales del interior y entre las mujeres las que los realizaron en ciudades del interior.

Cuadro 10. Porcentaje de estudiantes inscriptos por primera vez en 2009 en la FCS por sexo según lugar de cursado de educación técnica

Educación técnica	Sexo		Total
	Hombre	Mujer	
Montevideo	53,8	52,9	53,2
Capital del interior	30,8	11,8	17,0
Ciudad del interior	15,4	30,9	26,6
Pueblo del interior o medio rural	0,0	2,9	2,1
Exterior	0,0	1,5	1,1
Total	100	100	100

Fuente: División de Estadística, Dirección de Planeamiento, UdelaR.

Analicemos ahora, la situación conyugal de los estudiantes que se matricularon por primera vez en la FCS en el año 2009. El 88,9% son solteros, 5,5% casados, 4,2% viven en unión libre, 1,4% son separados o divorciados.

Cuadro 11. Número de estudiantes inscriptos por primera vez en 2009 en la FCS por situación conyugal

Situación conyugal	Casos	Porcentaje
Soltero	651	88,9
Casado	40	5,5
Unión Libre	31	4,2
Divorciado/Separado	10	1,4
Total	732	100

Fuente: División de Estadística, Dirección de Planeamiento, UdelaR.

La relación por sexo es muy similar, la amplia mayoría tanto dentro de los hombres como dentro de las mujeres son los estudiantes solteros.

Cuadro 12. Porcentaje de estudiantes inscriptos por primera vez en 2009 en la FCS por situación conyugal

Situación conyugal	Sexo		Total
	Hombre	Mujer	
Soltero	90,3	88,5	88,9
Casado	4,5	5,8	5,5
Unión Libre	4,0	4,3	4,2
Divorciado / Separado	1,1	1,4	1,4
Total	100	100	100

Fuente: División de Estadística, Dirección de Planeamiento, UdelaR.

En cuanto a la situación conyugal por edad, va incrementándose como es lógico la incidencia de los casados y en unión libre a medida que aumenta la edad, mientras va disminuyendo la proporción de solteros.

Cuadro 13. Porcentaje de estudiantes inscriptos por primera vez en 2009  
en la FCS por edad según estado conyugal

Estado conyugal	Edad					Total
	20 años o menos	De 21 a 24 años	De 25 a 29 años	De 30 a 39 años	40 años y más	
Soltero	98,9	91,7	72,3	53,5	16,7	88,9
Casado	0,9	1,3	12,3	25,6	50	5,5
Unión Libre	0,2	6,4	15,4	11,6	16,7	4,2
Divorciado o separado	0	0,6	0	9,3	16,7	1,4
Total	100	100	100	100	100	100

Fuente: División de Estadística, Dirección de Planeamiento, UdelaR.

En cuanto a la tenencia de hijos, el 92,5% de los estudiantes ingresados en 2009 no tiene hijos.

Cuadro 14. Estudiantes inscriptos por primera vez en 2009  
en la FCS por número de hijos

Número de hijos	Casos	Porcentaje
0	677	92,5
1	32	4,4
2	12	1,6
3	7	1
4	2	0,3
5	1	0,1
6	1	0,1
Total	732	100

Fuente: División de Estadística, Dirección de Planeamiento, UdelaR.

La tenencia así como el número de hijos va naturalmente incrementándose con la edad: mientras en el tramo de 20 años o menos el 99,8% no tiene hijos, en el tramo de 21 a 24 no tiene hijos el 94,9%, en el de 25 a 29 el 87,7% y en el de 30 a 39 el 67,4%.

Cuadro 15. Porcentaje de estudiantes inscriptos por primera vez en 2009 en la FCS por edad según número de hijos

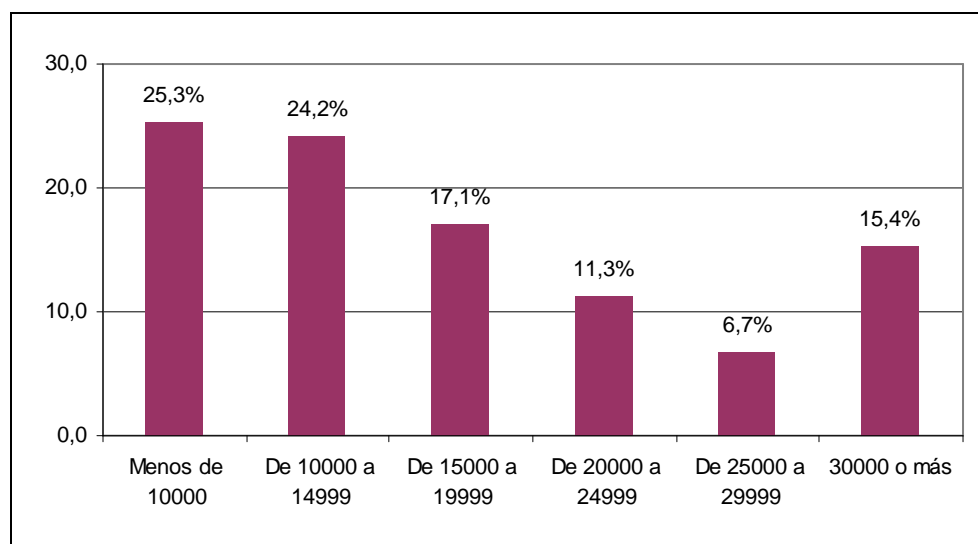
Número de hijos	Edad					Total
	20 años o menos	De 21 a 24 años	De 25 a 29 años	De 30 a 39 años	40 años y más	
0	99,8	94,9	87,7	67,4	20	92,5
1	0,2	3,8	10,8	20,9	30	4,4
2	0	1,3	1,5	2,3	26,7	1,6
3	0	0	0	7	13,3	1
4	0	0	0	2,3	3,3	0,3
5	0	0	0	0	3,3	0,1
6	0	0	0	0	3,3	0,1
Total	100	100	100	100	100	100

Fuente: División de Estadística, Dirección de Planeamiento, UdelaR.

### 3.2. Ingresos del hogar

En cuanto al ingreso de los hogares de los estudiantes, un cuarto de ellos tiene como ingreso total menos de 10 mil pesos, mientras que cerca del 50% cuenta con ingresos inferiores a los 15 mil pesos. Por su parte, un 17,1% pertenece a hogares con ingresos de entre 15 y 19999 pesos, el 6,7% entre 25 y 29999 y el 15,4% de 30000 pesos o más.

Gráfico 7. Porcentaje de estudiantes inscriptos por primera vez en 2009 en la FCS según tramo de ingreso mensual del hogar



Fuente: División de Estadística, Dirección de Planeamiento, UdelaR.

El nivel educativo de la madre es una aproximación al clima educativo del hogar de donde proviene el estudiante. De acuerdo a la información recogida, el 17,5% de los estudiantes declara que su madre no tiene instrucción o tiene sólo primaria completa. Mientras tanto, cerca de la mitad (48,4%) de las madres de los estudiantes inscriptos han alcanzado la educación secundaria o técnica (aunque

sólo el 17,9% la ha completado). Finalmente, el 13,6% ha realizado cursos de nivel terciario, no universitarios (militares, policiales, magisterio, IPA, etc.) y el 20,5% universitarios. Puede decirse asimismo que 65,9% de los estudiantes ha superado el nivel educativo de su madre al haber llegado a un cursar una carrera de nivel terciario.

Cuadro 16. Estudiantes inscriptos por primera vez en 2009 en la FCS por nivel educativo de la madre

Nivel educativo de la madre	Casos	Porcentaje
Sin instrucción	7	1,0
Primaria completa	119	16,5
Secundaria incompleta	202	28,0
Secundaria completa	96	13,3
Educación técnica incompleta	16	2,2
Educación técnica completa	35	4,9
Enseñanza militar o policial completa	1	0,1
IPA/Cerp/Magisterio/INET/Ed. Física incompleto	12	1,7
IPA/Cerp/Magisterio/INET/Ed. Física completo	51	7,1
Universidad incompleta	44	6,1
Universidad completa	104	14,4
Terciario no universitario	34	4,7
Total	732	100,0

Fuente: División de Estadística, Dirección de Planeamiento, UdelaR.

En cuanto al cursado de otros estudios universitario el 18,7% de los estudiantes ingresados en 2009 cuentan con ellos. Los otros estudios universitarios son más frecuentes en los hombres que en las mujeres (22,2% frente a 16,9%), presuntamente debido a la mayor edad de los hombres. Asimismo a medida que aumentamos en el tramo de edad, se incrementa la proporción de estudiantes con otros estudios universitario (4,8% en el tramo de 20 años o menos y 56,7% en el tramo de 40 años o más)

Cuadro 17. Estudiantes con otros estudios universitarios según sexo y edad

		Porcentaje
Total		18,2
Sexo	Hombres	22,2
	Mujeres	16,9
Tramo de edad	20 años o menos	4,8
	21 a 24 años	29,3
	25 a 29 años	47,7
	30 a 39 años	41,9
	40 años o más	56,7

Fuente: División de Estadística, Dirección de Planeamiento, UdelaR.



### 3.3. Inserción laboral

Respecto a la inserción laboral, se puede observar que casi el 65% de los ingresantes no trabajan (Cuadro 18). Entre los que trabajan (Cuadro 19) la categoría ocupacional mayoritaria es empleado o vendedor en el sector privado (31,5%), seguida de otra ocupación en el sector privado (17,5%), otra ocupación en el sector público (14,8%) y empleado o vendedor en el sector público (10,1%), mientras que un 6,6% de los ingresantes que trabajan son docentes en el sector público.

Cuadro 18. Estudiantes inscriptos por primera vez en 2009 en la FCS por inserción laboral

Inserción laboral	Casos	Porcentaje
No trabaja	475	64,9
Trabaja	257	35,1
Total	732	100,0

Fuente: División de Estadística, Dirección de Planeamiento, UdelaR.

Cuadro 19. Estudiantes que trabajan inscriptos por primera vez en 2009 en la FCS por categoría ocupacional

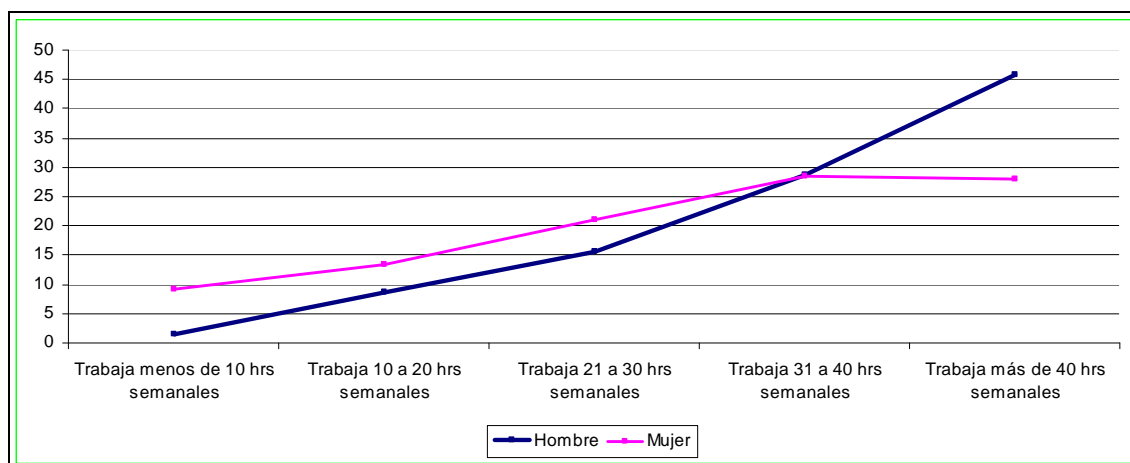
Categoría ocupacional	Casos	Porcentaje
Directivo o gerente de sector privado	2	0,8
Comercio/ servicio sector privado	3	1,2
Empleado/ vendedor sector privado	81	31,5
Empleado/ vendedor sector público	26	10,1
Obrero sector privado	9	3,5
Obrero sector público	5	1,9
Trabajador independiente sector privado	14	5,4
Trabajador independiente sector público	2	0,8
Miembro de las FFAA	1	0,4
Percibe rentas o intereses sector privado	1	0,4
Trabajador no remunerado sector privado	5	1,9
Docente sector privado	8	3,1
Docente sector público	17	6,6
Otra ocupación sector privado	45	17,5
Otra ocupación sector público	38	14,8
Total	257	100

Fuente: Elaboración propia en base a datos de la División de Estadística, Dirección de Planeamiento, UdelaR.

Cuando analizamos las horas promedio de trabajo semanal, se observa (Gráfico 8) que el 33% de los ingresantes tienen una carga horaria superior a 40 horas

semanales. Al analizarlo por sexo se puede apreciar que el 46% de los hombres tienen una dedicación superior a las 40 horas semanales, siendo el 28% en el caso de las mujeres. En las mujeres se observa mayor dedicación horaria de medio tiempo que en los hombres, lo cual puede explicarse por la necesidad de conciliar con las tareas en el hogar.

Gráfico 8. Horas promedio de trabajo semanal de los estudiantes inscriptos por primera vez en 2009 en la FCS por sexo



Fuente: Elaboración propia en base a datos de la División de Estadística, Dirección de Planeamiento, UdelaR.

En lo que refiere a la situación ocupacional de quienes no trabajan se observa (Cuadro 20) que el 16% trabajó alguna vez y se encuentra buscando trabajo, siendo mayor el porcentaje de hombres (18,9%) que el de mujeres (14,9%) en esta situación. El 48% de los ingresantes nunca trabajó y no busca trabajo, en el caso de los hombres es el 45,3% y el 48,9% de las mujeres. Se encuentran buscando trabajo por primera vez el 28% de los estudiantes, siendo 30,2% de los hombres y el 27,3% de las mujeres. El 8% trabajó alguna vez y no busca trabajo, en este caso es mayor el porcentaje de mujeres (8,9%) que el de hombres (5,7%)

Cuadro 20. Porcentaje de estudiantes que no trabajan inscriptos por primera vez en 2009 en la FCS por sexo según situación ocupacional

Situación ocupacional de quienes no trabajan	Sexo		Total
	Hombre	Mujer	
No trabajó y no busca trabajo	45,3	48,9	48,1
Busca trabajo por primera vez	30,2	27,3	27,9
Trabajó y no busca trabajo	5,7	8,9	8,2
Trabajó y busca trabajo	18,9	14,9	15,8
Total	100	100	100

Fuente: División de Estadística, Dirección de Planeamiento, UdelaR.

Al analizar la situación ocupacional (Cuadro 21) de quienes no trabajan según grupos de edades, se observa que el 54% de los jóvenes de 20 años o menos nunca trabajó y no busca trabajo y el 27,4% esta buscando trabajo por primera vez y otro 11% trabajó alguna vez y se encuentra buscando trabajo.

El siguiente grupo (de 21 a 24 años) tiene un 36% de estudiantes buscando trabajo por primera vez y un 30,7% que nunca trabajó y no esta buscando trabajo y por otro lado el 28% trabajó y busca trabajo.

Entre los ingresantes que tienen de 25 a 29 años, casi el 64% se encuentra buscando trabajo y trabajo alguna vez, el 18% no trabajó y no busca trabajo y el resto se distribuye entre los que buscan trabajo por primera vez y los que trabajaron y no buscan trabajo con un 9% cada uno.

El 71,4% del grupo de estudiantes de 30 a 39 años buscan trabajo y alguna vez trabajaron, el 14,3% busca trabajo por primera vez y el mismo porcentaje trabajó pero actualmente no busca trabajo.

Finalmente en el grupo de 40 años y más, el 66,7% trabajo y no busca trabajo y el porcentaje restante (33,3%) trabajó y se encuentra buscando trabajo.

Cuadro 21. Porcentaje de estudiantes que no trabajan inscriptos por primera vez en 2009 en la FCS por grupo de edades según situación ocupacional

Situación laboral de quienes no trabajan	Edad					Total
	20 años o menos	De 21 a 24 años	De 25 a 29 años	De 30 a 39 años	40 años y más	
No trabajó y no busca trabajo	53,7	30,7	18,2	0	0	48,1
Busca trabajo por primera vez	27,4	36	9,1	14,3	0	27,9
Trabajó y no busca trabajo	8,2	5,3	9,1	14,3	66,7	8,2
Trabajó y busca trabajo	10,8	28	63,6	71,4	33,3	15,8
Total	100	100	100	100	100	100

Fuente: División de Estadística, Dirección de Planeamiento, UdelaR.

## 4. Resultados de cursos

A finalizar el semestre durante el cual se desarrolla el curso, producto de la evaluación de un conjunto de actuaciones estudiantiles, en cada asignatura se les asigna a los estudiantes una determinada Condición Reglamentaria Final, que se clasifica en alguno de los siguientes ítems:

- Sin Actuación: Es el estudiante que no rindió ninguno de los parciales, pruebas o demás instancias de evaluación obligatorias previstas en el Programa del Curso
- Con actuación: Estudiante que habiendo rendido al menos una de las pruebas, parciales o demás instancias de evaluación obligatorias, no rindió la totalidad de estas, o perdió alguna de las pruebas (calificación inferior a 3) o bien rindió las pruebas en forma aceptable pero no asistió al número de clases suficientes que prescribe el reglamento.
- Reglamentado: Incluye a los estudiantes que rindieron la totalidad de las pruebas obligatorias (generalmente dos parciales), obteniendo en dichas instancias notas aceptables (superiores a 3), aunque inferiores a las que conlleva la exoneración (9 o más). Así mismo, estos estudiantes han cumplido con el mínimo de asistencias obligatorias prescriptas en el reglamento. Para aprobar la actividad deben rendir y aprobar el examen de la asignatura en alguno de los períodos previstos. La condición de reglamentado garantiza un examen de menores exigencias que el de los estudiantes libres: o bien es más breve, o bien el nivel de dificultad es menor.
- Promovido: Son aquellos estudiantes que rindieron la totalidad de las pruebas obligatorias (generalmente dos parciales), obteniendo en dichas instancias notas aceptables (superiores a 3) y, que alcanzan en promedio un nivel de excelencia (9 o más). Asimismo han asistido a un mínimo de clases obligatorias previstas en el programa. La condición de promovido garantiza la aprobación de la asignatura, por lo que los estudiantes en esta situación no deben rendir un examen final.

En este sentido, en el caso de las materias del primer semestre encontramos diversas situaciones. Comenzando por la asignatura “Desigualdades sociales”, se observa que el 49,9% de los inscriptos no registra actuación, es decir, no rindió ninguna de las pruebas parciales, a su vez el 21,6% son estudiantes que rindieron alguna prueba parcial pero no lograron alcanzar nota de suficiencia. El 19,0% de los estudiantes obtuvo nota de reglamentación, es decir entre 3 y 8, en promedio entre todas las evaluaciones propuestas por la cátedra, por su parte el 9,6% del total de inscriptos promovió la materia, es decir su calificación estuvo entre 9 y 12 en las instancias de evaluación parcial.

En cuanto a la materia “Estado, Poder y Sistema político”, el 49,2% de los estudiantes no registraron actuación, el 13,1% resultaron libres con actuación. El

26,4% de los estudiantes inscriptos en la materia alcanzó la reglamentación y el 11,3% exoneró la materia.

Por otra parte en la asignatura “La Cuestión Social en la Historia”, el 34,3% resultó libre sin actuación, el 36,9% libre con actuación, el 24,0% obtuvo la reglamentación y el 4,8% promovió la materia, siendo ésta la que registra menos estudiantes en esta condición.

Veamos lo que sucede con “Matemática”, el 39,4% de los estudiantes no registra actuación, el 4,8% es libre con actuación, el 18,7% obtuvo nota de reglamentación y el 37,1% promovió, transformando a esta materia en la que registra mayor promoción de alumnos en el primer semestre.

En el caso de “Desarrollo”, el 21,3% resultó libre sin actuación al finalizar el semestre, el 36,4% quedó libre con actuación, el 15,5% se logró reglamentar en la materia y el 26,8% la promovió.

Finalmente “Seminario multidisciplinario”, presenta un 43,0% de estudiantes que no registraron actuación en la materia, el 20,5% quedó libre con actuación, el 30,2% reglamentado y el 6,3% exoneró la materia.

Cuadro 22. Condición reglamentaria final en las actividades curriculares del Primer Semestre de Ciclo Inicial de la FCS. 2009. En porcentajes.

Resultados	Asignaturas del Primer Semestre					
	Desigualdades Sociales	Estado, Poder y Sistema Político	La Cuestión Social en la Historia	Matemática	Desarrollo	Seminario Multidisciplinario
Sin actuación	49,9	49,2	34,3	39,4	21,3	43,0
Con actuación	21,5	13,1	36,9	4,8	36,4	20,5
Reglamentados	19,0	26,4	24,0	18,7	15,5	30,2
Promovidos	9,6	11,3	4,8	37,1	26,8	6,3
Total	100,0	100,0	100,0	100,0	100,0	100,0
N	941	886	916	819	891	852
% Cursantes/ Inscritos	50,1	50,1	65,7	60,6	78,7	57,0
% Promovido o reglamentado / cursantes	57,1	74,2	43,9	92,1	53,8	64,0

Fuente: Elaboración propia en base a datos de Bedelía de FCS.

Respecto a las materias del segundo semestre (Cuadro 23), observamos que en “Economía”, es alto el porcentaje de libres con actuación 50,1% y bajo el de promovidos (3,2%), alcanzan la reglamentación un 20,9%. “Fundamentos matemáticos para las Ciencias Sociales” alcanza porcentajes muy similares a los de “Economía” en todas las categorías. En el caso de “Estadística”, el porcentaje de promovidos es de 10,9%, el de reglamentados 22,3% y el de libres con actuación 39,8%. Los porcentajes de “Metodología” y de “Historia contemporánea de América Latina” son similares.

Cuadro 23. Condición reglamentaria final en las actividades curriculares del Segundo Semestre de Ciclo Inicial de la FCS. 2009. En porcentajes.

Resultados	Asignaturas del Segundo Semestre							
	Economía	Estadística	Metodología	Historia Contemporánea de América Latina	Matemática para las Ciencias Sociales	Comprensión y Producción de Textos Académicos	La Universidad y las CCSS	La función de la Extensión en la UdelaR
Sin actuación	25,7	27,0	33,0	29,8	34,4	44,2	48,3	61,2
Con actuación	50,1	39,8	24,4	29,7	50,2	0,0	28,6	10,4
Reglamentados	20,9	22,3	31,8	31,4	10,4	33,5	17,7	23,9
Promovidos	3,2	10,9	10,8	9,1	5,0	22,3	5,4	4,5
Total	100,0	100,0	100,0	100,0	100,0	100,0	100,0	100,0
N	688	641	636	640	241	224	147	134
% Cursantes/ Inscritos	73,3	73,0	67,0	70,2	65,6	55,8	51,7	38,8
% Promovido o reglamentado / inscrito	32,5	45,5	63,6	57,7	23,4	100,0	44,7	73,1

Fuente: Elaboración propia en base a datos de Bedelía de FCS.

Analicemos lo sucedido en los cursos, respecto a la relación entre cursantes e inscriptos en la matrícula de 2009. Respecto al primer semestre, vemos que en la materia desigualdades sociales el 50,05% de los inscriptos registra alguna actividad académica, similar es la situación para la materia “Estado, poder y sistema político”, cuyo porcentaje de cursantes es de 50,79%. En una situación intermedia aparecen “Matemática y Seminario Multidisciplinario”, cuyos porcentajes de cursado rondan el 60% del total de inscriptos a la materia. La mejor situación se registra en la materia “Desarrollo” donde el 78,68% de los inscriptos cursan la misma.

Cuadro 24. Relación cursantes/inscritos en las actividades curriculares del Ciclo Inicial de la FCS. 2009

	<b>Desigualdades Sociales</b>	<b>Estado, Poder y Sistema Político</b>	<b>La Cuestión Social en la Historia</b>	<b>Matemática</b>	<b>Desarrollo</b>	<b>Seminario Multidisciplinario</b>
Sin actuación	470	436	314	323	190	366
Cursantes	471	450	602	496	701	486
Inscriptos	941	886	916	819	891	852
% C/I	50,05	50,79	65,72	60,56	78,68	57,0

Fuente: Elaboración propia en base a datos de Bedelía de FCS.

En el segundo semestre, el número de inscriptos totales a las materias es mucho menor que en el primero. Si analizamos materia a materia, encontramos que el porcentaje más bajo de cursado se registra en una de las materias optativas: “La función de la extensión en la UdelaR”, que registra un 38,8% de cursantes sobre los inscriptos iniciales. En el extremo superior encontramos la materia “Principios de la Economía” con un 74,3% de cursantes sobre inscriptos.

Veamos (Cuadro 25) ahora lo que sucede con las notas de los parciales y las finales de cursos. Iniciando por la materia “Desigualdades sociales”, en el primer parcial el 38,3% de los estudiantes logra nota de suficiencia, mientras en el segundo parcial, el 28,5% de los estudiantes matriculados en la materia logran nota de reglamentación o exoneración, si analizamos la nota final vemos que el 19% logra nota de reglamentación para el examen, el 9,6% promueve la materia.

Cuadro 25. Resultados de evaluaciones parciales y finales. Asignatura Desigualdades sociales, Ciclo Inicial de la FCS. 2009

		<b>1º Parcial</b>		<b>2º Parcial</b>		<b>Nota final</b>	
		<b>N</b>	<b>%</b>	<b>N</b>	<b>%</b>	<b>N</b>	<b>%</b>
<b>Desigualdades Sociales</b>	Insuficiente	110	11,7	12,0	1,3		
	Entre 3 y 5	178	18,9	55,0	5,8	67	7,1
	Entre 6 y 8	119	12,6	117,0	12,4	112	11,9
	Entre 9 y 12	64	6,8	97,0	10,3	90	9,6
	No se presenta	470	49,9	660,0	70,1	672	71,4
	Total	941	100,0	941,0	100,0	941	100,0

Fuente: Elaboración propia en base a datos de Bedelía de FCS.

En el caso de “Estado, Poder y Sistema Político” (Cuadro 26), el 42,5% de los alumnos inscriptos logran nota ente 3 a 12 en el primer parcial, es decir, de suficiencia y derecho a rendir la segunda evaluación parcial. En el segundo

parcial el 37,7% obtiene nota de suficiencia. En cuanto a la nota final del curso, el 26,4% de los estudiantes obtienen una calificación que les permite rendir examen en calidad de reglamentado, mientras el 11,3% exonera la materia.

Cuadro 26. Resultados de evaluaciones parciales y finales de cursos en las actividades curriculares. Asignatura Estado, Poder y Sistema Político. Ciclo Inicial de la FCS. 2009

		1º Parcial		2º Parcial		Nota final	
		N	%	N	%	N	%
<b>Estado, Poder y Sistema Político</b>	Insuficiente	74	8,4	3	0,3		
	Entre 3 y 5	160	18,1	101	11,4	100	11,3
	Entre 6 y 8	138	15,6	124	14,0	134	15,1
	Entre 9 y 12	78	8,8	109	12,3	100	11,3
	No se presenta	436	49,2	549	62,0	552	62,3
	Total	886	100,0	886	100,0	886	100,0

Fuente: Elaboración propia en base a datos de Bedelía de FCS.

Respecto a la materia “La Cuestión Social en la Historia”, el 21,1% del total de inscriptos obtuvo nota insuficiente en el primer parcial, bajando el porcentaje a 5,1% en el segundo. El 24% termina el curso con nota de reglamentación y el 4,8% exonera la materia.

Cuadro 27. Resultados de evaluaciones parciales y finales de cursos en las actividades curriculares. Asignatura La Cuestión Social en la Historia. Ciclo Inicial de la FCS. 2009

		1º Parcial		2º Parcial		Nota final	
		N	%	N	%	N	%
<b>La Cuestión Social en la Historia</b>	Insuficiente	193	21,1	47	5,1		
	Entre 3 y 5	256	27,9	128	14,0	121	13,2
	Entre 6 y 8	114	12,4	92	10,0	99	10,8
	Entre 9 y 12	39	4,3	44	4,8	44	4,8
	No se presenta	314	34,3	605	66,0	652	71,2
	Total	916	100,0	916	100,0	916	100,0

Fuente: Elaboración propia en base a datos de Bedelía de FCS.

En el caso de la materia “Matemática” (Cuadro 44), sólo el 3,3% del total de inscriptos pierde la primera prueba parcial y el 1,5% la segunda, así logran la reglamentación el 18,7% y la promoción el 37,1%.



Cuadro 28. Resultados de evaluaciones parciales y finales de cursos en las actividades curriculares. Asignatura Matemática. Ciclo Inicial de la FCS. 2009

		1º Parcial		2º Parcial		Nota final	
		N	%	N	%	N	%
<b>Matemática</b>	Insuficiente	27	3,3	12	1,5		
	Entre 3 y 5	71	8,7	110	13,4	62	7,6
	Entre 6 y 8	122	14,9	77	9,4	91	11,1
	Entre 9 y 12	276	33,7	270	33,0	304	37,1
	No se presenta	323	39,4	350	42,7	362	44,2
	Total	819	100,0	819	100,0	819	100,0

Fuente: Elaboración propia en base a datos de Bedelía de FCS.

Respecto a la materia “Desarrollo” (Cuadro 29), del total de inscriptos el 60,4% obtiene una nota de suficiencia ubicada entre 3 y 12 en el primer parcial, en el segundo, en esta franja de notas de ubica el 42,3%. El 26,8% logra la promoción de la materia.

Cuadro 29. Resultados de evaluaciones parciales y finales de cursos en las actividades curriculares. Asignatura Desarrollo. Ciclo Inicial de la FCS. 2009

		1º Parcial		2º Parcial		Nota final	
		N	%	N	%	N	%
<b>Desarrollo</b>	Insuficiente	162	18,2	24	2,7		
	Entre 3 y 5	82	9,2	75	8,4	26	2,9
	Entre 6 y 8	159	17,8	118	13,2	112	12,6
	Entre 9 y 12	298	33,4	184	20,7	239	26,8
	No se presenta	190	21,3	490	55,0	514	57,7
	Total	891	100,0	891	100,0	891	100,0

Fuente: Elaboración propia en base a datos de Bedelía de FCS.

“Seminario Multidisciplinario” (Cuadro 30), registra un 14,9% de estudiantes con nota insuficiente en el primer parcial, en el segundo parcial el 36,6% logra nota de suficiencia, el 6,3% exonera la materia.

Cuadro 30. Resultados de evaluaciones parciales y finales de cursos en las actividades curriculares. Asignatura Seminario Multidisciplinario. Ciclo Inicial de la FCS. 2009

		1º Parcial		2º Parcial		Nota final	
		N	%	N	%	N	%
<b>Seminario Multidisciplinario</b>	Insuficiente	127	14,9	92	10,8		
	Entre 3 y 5	187	21,9	104	12,2	76	8,9
	Entre 6 y 8	134	15,7	125	14,7	181	21,2
	Entre 9 y 12	29	3,4	83	9,7	54	6,3
	No se presenta	375	44,0	448	52,6	541	63,5
	Total	852	100,0	852	100,0	852	100,0

Fuente: Elaboración propia en base a datos de Bedelía de FCS.

En el caso de “Economía I” (Cuadro 31), no tuvo pruebas parciales, sino que implementaron distintas evaluaciones con las que se aprobaba o promovía el curso. Como dato resaltante se registra un bajo porcentaje de estudiantes que promueven la materia, 3,2%.

Cuadro 31. Resultados de evaluaciones parciales y finales de cursos en las actividades curriculares. Asignatura Economía I. Ciclo Inicial de la FCS. 2009

		1º Parcial		2º Parcial		Nota final	
		N	%	N	%	N	%
<b>Economía I</b>	Insuficiente						
	Entre 3 y 5					97	14,1
	Entre 6 y 8					47	6,8
	Entre 9 y 12					22	3,2
	No se presenta					522	75,9
	Total					688	100,0

Fuente: Elaboración propia en base a datos de Bedelía de FCS.

En cuanto a Estadística, en el primer parcial el 53,9% de los estudiantes inscriptos logran nota de suficiencia, en el segundo parcial el porcentaje es de 33,3%, el 10,9% exoneró la materia.

Cuadro 32. Resultados de evaluaciones parciales y finales de cursos en las actividades curriculares. Asignatura Estadística. Ciclo Inicial de la FCS. 2009

		1º Parcial		2º Parcial		Nota final	
		N	%	N	%	N	%
<b>Estadística</b>	Insuficiente	122	19,0	83	12,9		
	Entre 3 y 5	145	22,6	94	14,7	57	8,9
	Entre 6 y 8	106	16,5	68	10,6	86	13,4
	Entre 9 y 12	95	14,8	51	8,0	70	10,9
	No se presenta	173	27,0	345	53,8	428	66,8
	Total	641	100,0	641	100,0	641	100,0

Fuente: Elaboración propia en base a datos de Bedelía de FCS.

Respecto a Metodología (

**Cuadro 33**), el 9,9% de los estudiantes pierden el primer parcial y en el segundo el 7,7%. El 10,8% de los estudiantes inscriptos promueven la materia.

Cuadro 33. Resultados de evaluaciones parciales y finales de cursos en las actividades curriculares. Asignatura Metodología. Ciclo Inicial de la FCS. 2009

		1º Parcial		2º Parcial		Nota final	
		N	%	N	%	N	%
<b>Metodología</b>	Insuficiente	63	9,9	49	7,7		
	Entre 3 y 5	154	24,2	60	9,4	65	10,2
	Entre 6 y 8	159	25,0	133	20,9	137	21,5
	Entre 9 y 12	50	7,9	78	12,3	69	10,8
	No se presenta	210	33,0	316	49,7	365	57,4
	Total	636	100,0	636	100,0	636	100,0

Fuente: Elaboración propia en base a datos de Bedelía de FCS.

En el caso de “Historia Contemporánea de América Latina” (Cuadro 34), el 57,6% de los estudiantes que rinden el primer parcial logran una nota comprendida en el rango de 3 a 12. En cuánto al segundo parcial, el 40,4% logra nota de suficiencia. Al finalizar el curso el 9,1% de los estudiantes logra la exoneración del examen.

Cuadro 34. Resultados de evaluaciones parciales y finales de cursos en las actividades curriculares. Asignatura Historia Contemporánea de América Latina. Ciclo Inicial de la FCS. 2009

		1º Parcial		2º Parcial		Nota final	
		N	%	N	%	N	%
<b>Historia Contemporánea de A. Latina</b>	Insuficiente	80	12,5	87	13,6		
	Entre 3 y 5	127	19,8	141	22,0	86	13,4
	Entre 6 y 8	116	18,1	70	10,9	115	18,0
	Entre 9 y 12	126	19,7	48	7,5	58	9,1
	No se presenta	191	29,8	294	45,9	381	59,5
	Total	640	100,0	640	100,0	640	100,0

Fuente: Elaboración propia en base a datos de Bedelía de FCS.

Veamos ahora que pasa con las materias optativas del segundo semestre, en “Matemática para las Ciencias Sociales” () sobresale el hecho de que el 29,9% de los estudiantes inscriptos pierden la primera prueba parcial. Este porcentaje baja drásticamente en el segundo parcial, siendo 7,9% el porcentaje de estudiantes que pierden la prueba.

Cuadro 35. Resultados de evaluaciones parciales y finales de cursos en las actividades curriculares. Asignatura Matemática. Ciclo Inicial de la FCS. 2009

		1º Parcial		2º Parcial		Nota final	
		N	%	N	%	N	%
<b>Matemática para las CCSS</b>	Insuficiente	72	29,9	19	7,9		
	Entre 3 y 5	39	16,2	20	8,3	8	3,3
	Entre 6 y 8	16	6,6	7	2,9	17	7,1
	Entre 9 y 12	31	12,9	10	4,1	12	5,0
	No se presenta	83	34,4	185	76,8	204	84,6
	Total	241	100,0	241	100,0	241	100,0

Fuente: Elaboración propia en base a datos de Bedelía de FCS.

En el caso de la materia Comprensión y producción de textos académicos ( Cuadro 36), no registran alumnos con nota insuficiente en ninguna de las instancias de evaluación. A la vez, como la materia no tiene examen de aprobación del curso, todos los estudiantes aprueban la misma.

Cuadro 36. Resultados de evaluaciones parciales y finales de cursos en las actividades curriculares. Asignatura Comprensión y Producción de Textos Académicos. Ciclo Inicial de la FCS. 2009

		1º Parcial		2º Parcial		Nota final	
		N	%	N	%	N	%
<b>Comprensión y Producción de Textos Académicos</b>	Insuficiente	0	0,0	0	0,0		
	Entre 3 y 5	20	8,9	23	10,3	9	4,0
	Entre 6 y 8	64	28,6	49	21,9	66	29,5
	Entre 9 y 12	41	18,3	53	23,7	50	22,3
	No se presenta	99	44,2	99	44,2	99	44,2
	Total	224	100,0	224	100,0	224	100,0

Fuente: Elaboración propia en base a datos de Bedelía de FCS.

En el caso de “La Universidad y las Ciencias Sociales” (Cuadro 43), registra un 6,8% de notas insuficientes en el primer parcial y un 10,9% en el segundo. Al igual que en el caso de la materia anterior, ésta no tiene examen, es decir se aprueba con el promedio de notas de los parciales.

Cuadro 37. Resultados de evaluaciones parciales y finales de cursos en las actividades curriculares. Asignatura La Universidad y las Ciencias Sociales. Ciclo Inicial de la FCS. 2009

		1º Parcial		2º Parcial		Nota final	
		N	%	N	%	N	%
<b>La Universidad y las CCSS</b>	Insuficiente	10	6,8	16	10,9		
	Entre 3 y 5	26	17,7	13	8,8	6	4,1
	Entre 6 y 8	25	17,0	18	12,2	20	13,6
	Entre 9 y 12	15	10,2	3	2,0	8	5,4
	No se presenta	71	48,3	97	66,0	113	76,9
	Total	147	100,0	147	100,0	147	100,0

Fuente: Elaboración propia en base a datos de Bedelía de FCS.

Vemos ahora lo que sucede con la materia “La función de la Extensión en la UdelaR” (Cuadro 38), el 33,6% de los estudiantes inscriptos logran una nota comprendida entre 3 y 12 en el primer parcial, en el segundo parcial el porcentaje es de 28,6%. Todos los estudiantes que logran una nota de suficiencia en el promedio de las dos pruebas parciales aprueban el curso, ya que no tiene examen previsto.

Cuadro 38. Resultados de evaluaciones parciales y finales de cursos en las actividades curriculares. Asignatura La función de la Extensión en la UdelaR. Ciclo Inicial de la FCS. 2009

		1º Parcial		2º Parcial		Nota final	
		N	%	N	%	N	%
<b>La función de la Extensión en la UdelaR</b>	Insuficiente	7	5,2	9	6,7		
	Entre 3 y 5	21	15,7	12	9,0	8	6,0
	Entre 6 y 8	16	11,9	18	13,4	24	17,9
	Entre 9 y 12	8	6,0	8	6,0	6	4,5
	No se presenta	82	61,2	87	64,9	96	71,6
	Total	134	100,0	134	100,0	134	100,0

Fuente: Elaboración propia en base a datos de Bedelía de FCS.

## 5. Resultado de exámenes

El primer periodo de exámenes luego de finalizado el semestre, es en el mes de julio. A continuación (Cuadro 39) se presenta los resultados de estas evaluaciones por materia.

En el caso de “Matemáticas”, el 39,4% de los estudiantes que rindieron el examen en el primer período no lograron obtener una nota de suficiencia. En el caso de “Desigualdades sociales”, la mayoría de los estudiantes inscriptos al examen no rinden el mismo (43,3%) y el 19,7% rinde el examen pero no logra

salvarlo. Un nivel muy parecido de estudiantes que se inscriben al examen y finalmente no lo rinden, registra la materia “Desarrollo” (43,4%), siendo el nivel de insuficiencias sensiblemente menor; 9,7%. En el caso de “Seminario multidisciplinario” el 65,7% de los inscriptos al examen logran nota de suficiencia, este porcentaje es de 45% en el caso de “Poder, Estado y Sistema Político” y de 32% en el caso de “La cuestión social en la Historia”, que por otra parte registra un porcentaje similar de alumnos que pierden el examen, 31,4% y de alumnos que estando inscriptos para el examen, no lo rinden 36,7%.

Cuadro 39. Resultados de exámenes del Primer Periodo (Julio) del Ciclo Inicial de la FCS. 2009

Nota examen	Matemática	Desigualdades sociales	Seminario multidisciplinario	Estado, poder y sistema político	La cuestión social en la historia	Desarrollo
No se presentó	17,4	43,3	11,5	32,9	36,7	43,4
Insuficiente	39,1	19,7	22,9	22	31,4	9,6
De 3 a 5	13	12,7	18,8	14,7	14,2	12
De 6 a 8	20,7	20,3	37,1	24,9	12,9	29,9
De 9 a 12	9,8	4,1	9,8	5,4	4,9	5,2
Total	100	100	100	100	100	100

Fuente: Elaboración propia en base a datos de Bedelía de FCS.

En referencia a las materias del segundo semestre y los exámenes rendidos en el primer período, correspondiente a diciembre de 2009 se puede observar (Cuadro 40):

En el caso de “Economía” el 20,8% de los estudiantes inscriptos al examen no se presentó, el 24,9% no logra nota de suficiencia. Respecto a “Metodología de la Investigación” el 45,4% de los estudiantes no se presenta y la proporción de insuficiencias también es alta 21,5%. “Historia de América Latina”, registra similar proporción de alumnos que no se presenta, sólo el 0,9% obtiene nota de entre 9 y 12. “Estadística”, por su parte, registra un 30,9% de estudiantes que no obtienen nota de aprobación. En el caso de “Matemática II” que es una materia optativa pero que tiene examen, cabe destacar que el 38,9% de los inscriptos no se presenta al examen y el 37,5% de los inscriptos no logra nota de suficiencia.

Cuadro 40. Resultados de exámenes del Primer Periodo (Julio) del Primer Semestre.  
Ciclo Inicial de la FCS. 2009

<b>Nota de examen</b>	<b>Economía</b>	<b>Metodología</b>	<b>Matemática II</b>	<b>Historia de América Latina</b>	<b>Estadística</b>
No se presentó	20,8	45,4	38,9	45,6	29,2
Insuficiente	24,9	21,5	37,5	18,0	30,9
De 3 a 5	22,3	10,8	15,3	10,6	10,6
De 6 a 8	27,1	18,5	8,3	24,9	22,3
De 9 a 12	4,8	3,8	0,0	0,9	7,0
Total	100	100	100	100	100

Fuente: Elaboración propia en base a datos de Bedelía de FCS.



## **6. Resultados educativos en los Planes 1992 y 2009**

En el presente apartado nos proponemos comparar, a través de algunos indicadores puntuales asociados a los resultados del proceso educativo, el Plan 2009 con el Plan 1992. Los indicadores a considerar serán, por un lado, la relación cursantes / inscriptos, que expresa el nivel de retención del alumnado inscripto y, por otro lado, la relación reglamentados o promovidos / cursantes, que indica los resultados en términos de aprobación por parte de los estudiantes que efectivamente cursaron. La comparación para ambos indicadores será realizada entre 2009 (primer año de aplicación del Plan de Estudios 2009) y el promedio de 2006, 2007 y 2008 (últimos tres años de aplicación del Plan 1992) y, por otro lado, 2009 con 2008 (último año de aplicación del Plan 1992).

### **6.1 Retención estudiantil en el marco de los Planes 1992 y 2009.**

En lo que sigue se presenta la relación cursantes / inscriptos para el promedio 2006 a 2008, 2008 y 2009. Comenzando por Sociología (Desigualdades Sociales en el Plan 1992), observamos que, tanto en comparación con el promedio 2006, 2007 y 2008, como en comparación con 2008, en 2009 se mantiene relativamente constante la relación. La misma indica que cerca del 50% de los estudiantes que se inscribe efectivamente cursa la asignatura.

En cuanto a Ciencia Política (Poder, Estado y Sistema Político en el nuevo Plan), se observa un incremento de la proporción de cursantes sobre el total de los inscriptos. Mientras en 2008 fueron el 45,1% y en el promedio de 2006, 2007 y 2008, el 44,8%, en 2009 los cursantes representan el 50,8%.

En Trabajo Social (La Cuestión Social en la Historia en el Plan 2009), también se observa un incremento, aunque menor, en la proporción de cursantes, que pasan de 62,6% en 2008 a 65,7% en 2009.

Finalmente, en Matemática, la situación es de incremento considerable en la proporción de cursantes. Los mismos pasan de 54,2% en el promedio de 2006, 2007 y 2008 y de 54% en 2008 al 60,6% en 2009.

En cuanto a las asignaturas nuevas en el Plan de Estudios 2009, Desarrollo presenta una buena situación relativa, con el 75,7% de cursantes sobre el total de inscriptos. Desarrollo se presenta así como la materia que más retiene al alumnado inscripto. Por su parte, el seminario Multidisciplinario presenta una situación intermedia; se encuentra por debajo de Desarrollo, La Cuestión Social

en la Historia y Matemática, pero por encima de Desigualdades Sociales y de Poder, Estado y Sistema Político.

Cuadro 41. Relación cursantes / inscriptos según asignatura del primer semestre. Promedio 2006, 2007 y 2008, 2008 y 2009. En porcentajes.

Asignatura	Promedio 2006, 2007 y 2008	2008	2009
Sociología / Desigualdades Sociales	51,35	51,37	50,05
Ciencia Política / Poder, Estado y Sistema Político	44,80	45,13	50,79
Trabajo Social / La Cuestión Social en la Historia	58,84	62,63	65,72
Matemática	54,18	53,99	60,56
Desarrollo			78,68
Seminario Multidisciplinario			57,00

Fuente: Elaboración propia en base a datos de Bedelía de FCS.

Pasando ahora al segundo semestre, podemos observar, en el caso de Economía, una mantención en 2009 del porcentaje de cursantes sobre el total de inscriptos en relación a 2008 y una mejora respecto al promedio 2006 a 2008. En 2009 la proporción de cursantes fue del 74,3%.

En el caso de Estadística, se observa un pequeño incremento de los cursantes, que pasan del 67,4% en el promedio de 2006, 2007 y 2008 y de 65,7% en 2008, a 67% en 2009.

Metodología presenta una situación similar a la de Estadística, de pequeño incremento en la relación inscriptos – cursantes. Mientras en el promedio de 2006 a 2008, los cursantes son el 67,4% y en 2008 el 65,7%, en 2009 alcanzan el 67%.

De las restantes asignaturas – todas nuevas en el Plan de Estudios 2009 – sólo Historia Contemporánea de América Latina es obligatoria. Presenta un nivel de cursantes inferior a todas las materias que ya existían en el Plan 1992 (Economía, Estadística y Metodología). Por su parte, en las materias optativas, se observan niveles inferiores de retención, lo cual guarda relación justamente con el carácter optativo de las asignaturas. De ellas, la que presenta mayor retención fue en 2009 Matemática para las Ciencias Sociales, con un 65,6%, seguida por Comprensión y Producción de Textos (la cual cursó el 55,8% de los inscriptos), la Universidad y las Ciencias Sociales (51,7% de cursantes) y finalmente la Función de la Extensión en la UdelaR (38,8%).

Cuadro 42. Relación cursantes / inscriptos según asignatura del segundo semestre. Promedio 2006, 2007 y 2008, 2008 y 2009. En porcentajes.

<i>Asignatura</i>	<i>Promedio 2006, 2007 y 2008</i>	<i>2008</i>	<i>2009</i>
Economía	63,04	75,7	74,3
Estadística	69,28	70,2	73,0
Metodología	67,35	65,7	67,0
Historia Contemporánea de América Latina			70,2
Matemática para las CCSS			65,6
Comprensión y Producción de Textos Académicos			55,8
La Universidad y las CCSS			51,7
La Función de la Extensión en la UdelaR			38,8

Fuente: Elaboración propia en base a datos de Bedelía de FCS.

## 6.2 Rendimiento estudiantil en el marco de los Planes 1992 y 2009.

Se presenta a continuación la relación reglamentados o promovidos / cursantes para los años 2006 a 2008 (promedio), 2008 y 2009. Al igual que con la retención, nos proponemos observar la existencia de cambios significativos entre 2009 (primer año de aplicación del nuevo plan de Estudios) y los últimos años del plan 1992.

En el caso de Sociología (Desigualdades Sociales en el Plan 2009) se observa una mejora en 2009 en relación a 2008 (pasó de un 54,7% al 57,1% de reglamentados o promovidos sobre el total de cursantes). Igualmente, la tendencia de ascenso en la proporción de reglamentados o promovidos ya se venía observando en años previos.

En cuanto a Ciencia Política (Estado, Poder y Sistema Político en el Plan 2009) en 2009 se observa un descenso en la proporción de reglamentados o promovidos en relación a 2008. En cambio, si comparamos 2009 con el promedio de 2006, 2007 y 2008, apreciamos en 2009 un incremento en la incidencia de los reglamentados y los promovidos.

Considerando ahora a Trabajo Social (La Cuestión Social en la Historia), entre 2008 y 2009 se observa un fuerte descenso; los reglamentados o promovidos pasan del 58,5% al 43,6%. Lo mismo ocurre al comparar el promedio de 2006, 2007 y 2008 con 2009.

En cuanto a Desarrollo y el Seminario Multidisciplinario, se trata de asignaturas propias del nuevo Plan de Estudios, que no tienen equivalente en el Plan 1992,

por lo cual no es posible realizar comparaciones. Sin embargo, podemos observar que en Desarrollo el nivel de aprobación es bajo en relación a las demás materias del Ciclo Inicial (53,8%); sólo Trabajo Social cuenta con un nivel inferior de aprobación. Por su parte, el Seminario Multidisciplinario, presenta una situación intermedia si se la compara con las demás asignaturas.

Cuadro 43. Relación reglamentados o promovidos / cursantes según asignatura del primer semestre. Promedio 2006, 2007 y 2008, 2008 y 2009. En porcentajes.

Asignatura	Promedio 2006, 2007 y 2008	2008	2009
Sociología / Desigualdades Sociales	52,76	54,74	57,11
Ciencia Política / Estado, Poder y Sistema Político	70,22	76,26	74,22
Trabajo Social / La Cuestión Social en la Historia	57,66	58,51	43,85
Matemática	73,41	78,94	78,94
Desarrollo			53,78
Seminario Multidisciplinario			63,99

Fuente: Elaboración propia en base a datos de Bedelía de FCS.

Analizaremos ahora las asignaturas del segundo semestre. Economía pasa de 41,2% de aprobados (reglamentados o promovidos) en 2008 a 32,5% en 2009. Por su parte, si se compara 2009 con el promedio de 2006, 2007 y 2008, se aprecia una caída también significativa. De niveles de por sí bajos de aprobación, se pasa a niveles aún inferiores.

Estadística, por su parte, cuenta con un 45,5% de aprobados en 2009, con una fuerte caída en relación a 2008 (cuando aprobó el 66,6%). Si se compara con el promedio 2006 a 2008 la aprobación pasa de 66,4% a 45,5%.

Finalmente Metodología, que en 2008, era aprobada por el 77% de los estudiantes, es aprobada por el 63,6% en 2009. Asimismo, pasa de un promedio de 68,7% en los años 2006, 2007 y 2008, a una cifra inferior en 2009.

En cuanto a las demás materias nuevas en el Plan 2009, Historia Contemporánea de América Latina, obligatoria para todos los estudiantes, presenta un nivel de aprobación intermedio si se lo compara con las demás materias del semestre. En relación a las materias optativas, Matemática presenta un nivel de aprobación muy bajo (23,4%), seguida por la Universidad y las Ciencias Sociales, con un nivel también inferior al 50% (44,7%). Por su parte La Función de la Extensión en la UdelaR presenta una aprobación alta (73,1%), mientras en Comprensión y

Producción de Textos Académicos todos los estudiantes han aprobado en 2009, dado que no existe en esta materia la modalidad de examen.

Cuadro 44. Relación reglamentados o promovidos / cursantes según asignatura del segundo semestre. Promedio 2006, 2007 y 2008, 2008 y 2009. En porcentajes.

<b>Asignatura</b>	<b>Promedio 2006, 2007 y 2008</b>	<b>2008</b>	<b>2009</b>
Economía	53,08	41,21	32,49
Estadística	66,44	66,6	45,5
Metodología	68,40	77,0	63,6
Historia Contemporánea de América Latina			57,7
Matemática para las CCSS			23,4
Comprensión y Producción de Textos Académicos			100,0
La Universidad y las CCSS			44,7
La Función de la Extensión en la UdelaR			73,1

Elaboración propia en base a datos de Bedelía de FCS.

### 6.3 A modo de síntesis

Cuadro 45. Retención y rendimiento. Promedio 2006, 2007 y 2008, 2009 y saldo. En porcentajes.

Semestre	Asignatura	Retención			Rendimiento		
		Promedio 2006, 2007, 2008	2009	Saldo	Promedio 2006, 2007, 2008	2009	Saldo
1	Sociología / Desigualdades Sociales	51,35	50,05	-1,3	52,76	57,11	4,4
	Ciencia Política / Poder, Estado y Sistema Político	44,80	50,79	5,9	70,22	74,22	4,0
	Trabajo Social / La Cuestión Social en la Historia	58,84	65,72	6,9	57,66	43,85	-13,8
	Matemática	54,18	60,56	6,38	73,41	78,94	5,5
	Desarrollo		78,68			53,78	
	Seminario Multidisciplinario		57,00			63,99	
2	Economía	63,04	74,3	11,3	53,08	32,49	-20,6
	Estadística	69,28	73,0	3,72	66,44	45,5	-20,9
	Metodología	67,35	67,0	-0,4	68,40	63,6	-4,8
	Historia Contemporánea de América Latina		70,2			57,7	
	Matemática para las CCSS		65,6			23,4	
	Comprensión y Producción de Textos Académicos		55,8			100,0	
	La Universidad y las CCSS		51,7			44,7	
	La Función de la Extensión en la UdelaR		38,8			73,1	

Elaboración propia en base a datos de Bedelía de FCS.

## 7. Conclusiones

El presente estudio tuvo por objeto dar cuenta del perfil y el rendimiento educativo de los estudiantes de la generación 2009 de la FCS.

En cuanto al primer punto, perfil de los estudiantes uno de los datos más resaltantes refiere al predominio de las mujeres sobre los hombres, consistente con lo que viene sucediendo todos los años en la FCS. Asimismo la mayor parte de los estudiantes se ubican en el tramo de edad más joven, esto es, hasta 20 años. El lugar de nacimiento que predomina es Montevideo y lo mismo sucede con el lugar de residencia. En cuanto a los antecedentes educativos, el grueso de los proviene de liceos públicos, principalmente de Montevideo y de ciudades del interior (no capitales).

Del análisis de las situaciones conyugales, se desprendió que la amplia mayoría de los estudiantes ingresantes son solteros. Esto concuerda con el dato de tenencia de hijos, más del 90% de los matriculados manifiesta no tener hijos. Por su parte en lo que refiere a los ingresos de los hogares de los estudiantes notábamos que cerca del 50% cuenta con ingresos inferiores a los 15 mil pesos. La mayoría de los estudiantes no trabaja.

El nivel educativo de la madre es una aproximación al clima educativo del hogar de donde proviene el estudiante. De acuerdo a la información recogida, un porcentaje importante de estudiantes declara que su madre no tiene instrucción o tiene sólo primaria completa. Mientras tanto, cerca de la mitad de las madres de los estudiantes inscritos han alcanzado la educación secundaria o técnica.

En referencia a los resultados de cursos, se observa un alto número de estudiantes que se inscriben a las materias y finalmente no registran actuación, especialmente en el primer semestre. En general, el promedio de reglamentación en las materias del primer semestre es de 22,3% y el de exoneración es de 15,9%. En las materias obligatorias del segundo semestre el porcentaje promedio de reglamentación es de 26,6% y el promedio de promoción es de 8,5%. Las materias optativas, por su parte, tienen alto porcentaje de aprobación del curso, la excepción es Matemáticas para las Ciencias Sociales que sí tiene examen obligatorio tiene un 10,4% de reglamentación.

Los resultados de los exámenes rendidos, luego de culminado el primer semestre, observamos que el promedio de aprobación general es de 15,02% de los estudiantes que se inscriben. Siendo la materia que registra menos porcentaje de aprobación, Desigualdades Sociales y la de mayor Seminario Multidisciplinario. En cuanto a las insuficiencias, el mayor porcentaje se registra

en Matemáticas y el menor Desarrollo. El promedio general de aprobación de exámenes del segundo semestre es de 12,48%, levemente inferior que las del primer semestre. Resultando Matemática para las Ciencias Sociales, la materia que registra menor porcentaje de aprobación y Economía la materia de mayor porcentaje de aprobación de exámenes.

Si comparamos algunos indicadores de resultados educativos del período 2006 – 2009, agrupando 2006, 2007 y 2008 por una parte por pertenecer al Plan 92 y 2009 por otra parte por pertenecer al Plan 2009. Observamos que respecto a la relación cursantes / inscriptos, la materia que en 2006 – 2008 se llamaba Ciencia Política que en 2009 se llama Poder, Estado y Sistema Político, registra en 2009 mayor porcentaje de cursantes sobre el total de inscriptos, que el promedio de 2006, 2007 y 2008. Algo similar sucede con Matemática, materia en la cual el incremento de cursantes sobre el total de inscriptos es considerable.

En referencia a las asignaturas nuevas en el Plan de Estudios 2009, Desarrollo presenta una buena situación relativa de cursantes sobre el total de inscriptos. Por su parte, el Seminario Multidisciplinario presenta una situación intermedia; se encuentra por debajo de Desarrollo, La Cuestión Social en la Historia y Matemática, pero por encima de Desigualdades Sociales y de Poder, Estado y Sistema Político.

En el segundo semestre, Economía, una mantiene en 2009 del porcentaje de cursantes sobre el total de inscriptos en relación a 2008 y una mejora respecto al promedio 2006 a 2008. Estadística y Metodología, también presentan mejoras en la retención de los estudiantes aunque en proporciones menores que Economía.

La relación reglamentados y promovidos sobre cursantes para los años 2006 a 2008, 2008 y 2009, muestran diferencias significativas entre los últimos años del Plan 92 y el primero del Plan 2009, aumentando en todas las materias la proporción de reglamentados y promovidos sobre el total de cursantes.