



Capital extranjero, políticas económicas y crecimiento en América Latina 2000-2012

Gustavo Bittencourt

(Grupo I+D CSIC integrado por Andrea Doneschi y Nicolás Reig; con la asistencia de Noemi Katzkowitz y Venancio Lacurcia)

Departamento de Economía
FCS, *UdelaR*

Guía de la Presentación

1. Marco analítico
2. Evolución de la IED
3. Crecimiento económico: desempeño comparado y tipología-caracterización
4. IED y crecimiento económico
5. Regímenes de políticas, IRP, crecimiento y captación de IED
6. Conclusiones y Agenda



Objetivos de exploración

- Describir y derivar tendencias del proceso de transnacionalización mundial con impacto sobre la recepción de IED en países de AL
- Analizar la recepción de IED de los países
- Identificar y caracterizar el desempeño de los países de la muestra en términos de crecimiento en el siglo XXI
- Observar relaciones entre transnacionalización y crecimiento en estas economías
- Utilizar la caracterización de regímenes de inserción internacional y tratamiento al capital extranjero, así como la calificación de riesgo político (institucional) para dar algún paso en la comprensión del vínculo entre capital extranjero y crecimiento





1. Marco analítico en elaboración

Marco analítico provisorio: 4 relaciones directas y varias indirectas relevantes en horizonte de mediano plazo



a. Estructura económica. Dotación factorial. Geografía
b. Instituciones
c. Estrategia y Políticas de desarrollo (inserción comercial y hacia el capital extranjero)



Recepción de capital extranjero y estrategia predominante



Desempeño:
- PIB nivel (tamaño y por habitante)
- dinámica



2. Evolución de la IED en mundo, AL y países seleccionados de AL

Marco analítico provisorio: 4 relaciones directas y varias indirectas relevantes en horizonte de mediano plazo



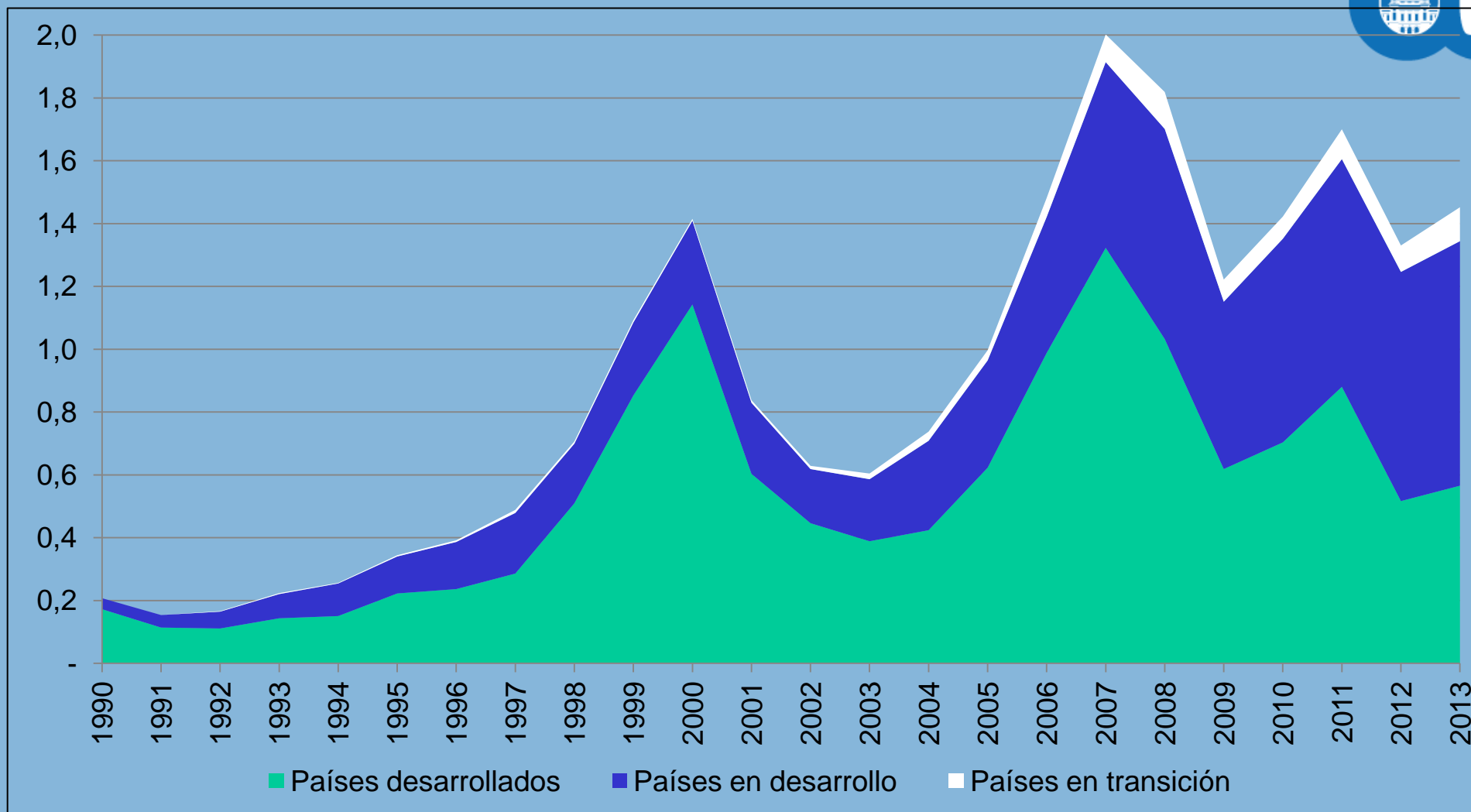
a. Estructura económica. Dotación factorial.
Geografía
b. Instituciones
c. Estrategia y Políticas de desarrollo (inserción
comercial y hacia el capital extranjero)

Recepción de capital
extranjero y estrategia
predominante

Desempeño:
- PIB nivel (tamaño y por
habitante)
- dinámica

Flujos de IED mundial (billones de dólares corrientes)

Fuente: UNCTAD-WIR 2014



IED RECIBIDA POR TIPO DE PAÍSES 1983-2013



Tabla 1.2
Flujos de entrada y salida de IED, porcentaje del total

Año	Países desarrollados		Países en desarrollo		Países en transición	
	entrada	salida	entrada	salida	entrada	salida
1983-1987	76	95	24	5	0	0
1988-1992	78	93	21	7	1	0
1993-1997	61	84	38	16	1	0
1998-2002	76	90	23	9	1	0
2003-2007	64	84	32	14	4	2
2008-2012	50	71	44	25	6	4
2013	39	61	54	32	7	7

Fuente: Markusen (1983-1992) y UNCTAD *World Investment Report*.

Distribución IED mundial

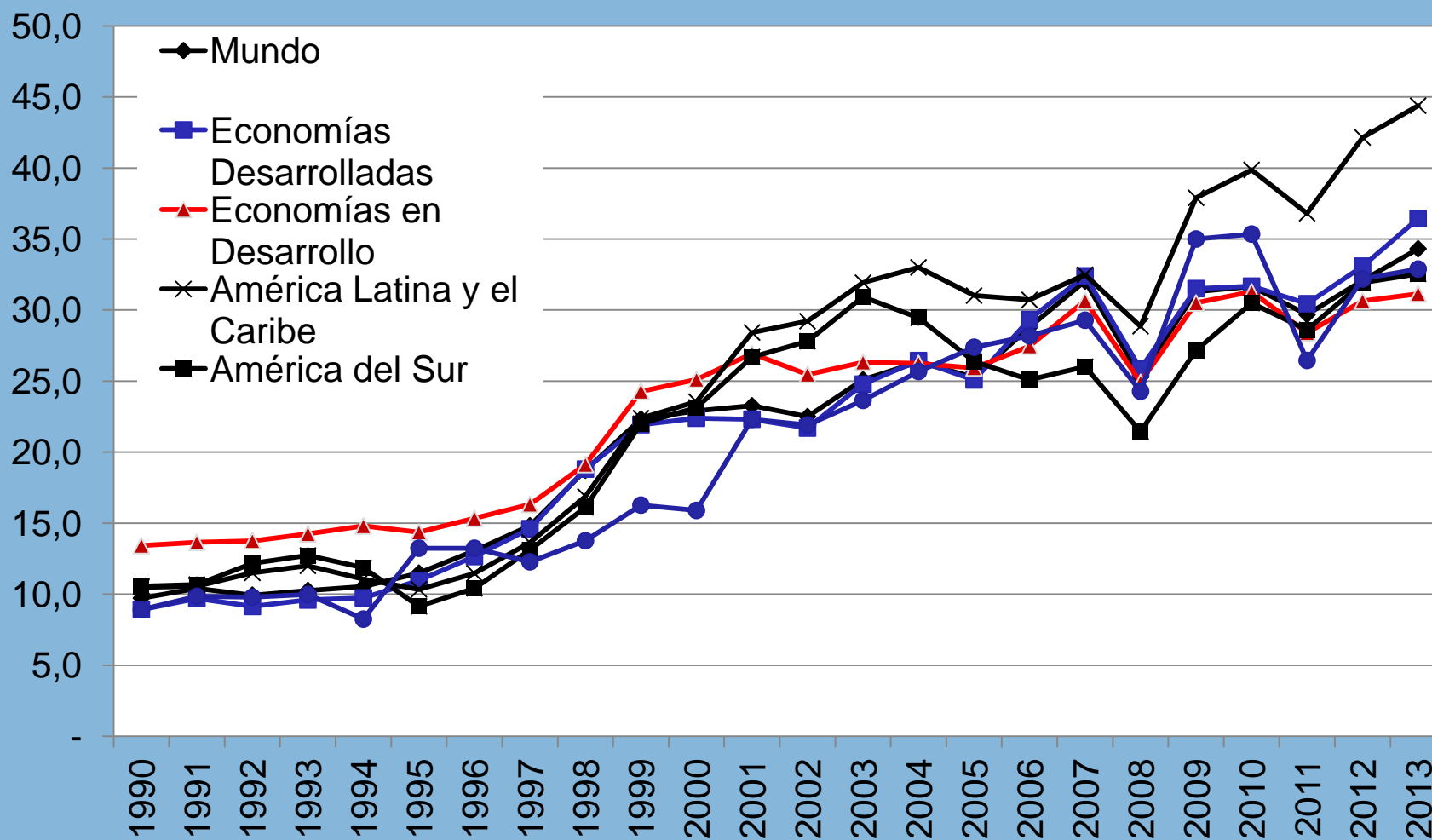
Flujos de entrada de IED, porcentaje

	1993-1997	1998-2002	2003-2007	2008-2012
Países Desarrollados (PD)	61,0	76,0	64,4	49,9
Países en desarrollo (PenD)	37,5	23,1	31,5	44,0
Economías en Transición (CEE)	1,5	1,0	4,1	6,1
Total	100	100	100	100
Asia	24,1	12,5	20,3	26,4
América Latina	11,4	9,1	8,5	14,0
Asia + AL	35,4	21,6	28,8	40,4
(Asia + AL) / PenD	94,3	93,7	91,3	91,9

La transnacionalización en el mundo



Stock de IED recibida como porcentaje del PIB, 1990-2013





IED países seleccionados AL

Clasificación grupos de países AL según
IED/PIB 2003-2012

Cuadro 2: IED/PIB países AL, promedio 2003-2012

	IED / PIB	grupos países receptores	IED / PIB grupo	participación IED total
Panamá	8,4			
Chile	7,5			
Uruguay	5,3	altos	6,1	24,5
Costa Rica	5,1			
Perú	4,3			
Colombia	3,8			
México	2,3			
Argentina	2,3	medios	2,6	73,3
Brasil	2,3			
Bolivia	2,2			
Ecuador	1,3			
Paraguay	0,9	bajos	1,0	2,3
Venezuela	0,8			
Prom Total	3,6			

Nota: altos >4%, medios 2-4%, bajos <2%

Evolución países y grupos 1990-2012

Cuadro 1: IED/PIB países AL, promedio 1990-2002

	IED / PIB	grupos países receptores	IED / PIB grupo	participación IED total
Bolivia	6,3			
Chile	4,8			
Panamá	4,7	altos	5,3	10,1
Costa Rica	3,1			
Perú	2,9			
Venezuela	2,7			
Argentina	2,5			
México	2,4	medios	2,6	84,7
Ecuador	2,4			
Brasil	2,1			
Colombia	1,9			
Paraguay	1,7	bajos	1,4	5,1
Uruguay	0,8			
Prom Total	2,9			

Nota: altos >4%, medios 2-4%, bajos <2%

Cuadro 2: IED/PIB países AL, promedio 2003-2012

	IED / PIB	grupos países receptores	IED / PIB grupo	participación IED total
Panamá	8,4			
Chile	7,5			
Uruguay	5,3	altos	6,1	24,5
Costa Rica	5,1			
Perú	4,3			
Colombia	3,8			
México	2,3			
Argentina	2,3	medios	2,6	73,3
Brasil	2,3			
Bolivia	2,2			
Ecuador	1,3			
Paraguay	0,9	bajos	1,0	2,3
Venezuela	0,8			
Prom Total	3,6			

Nota: altos >4%, medios 2-4%, bajos <2%



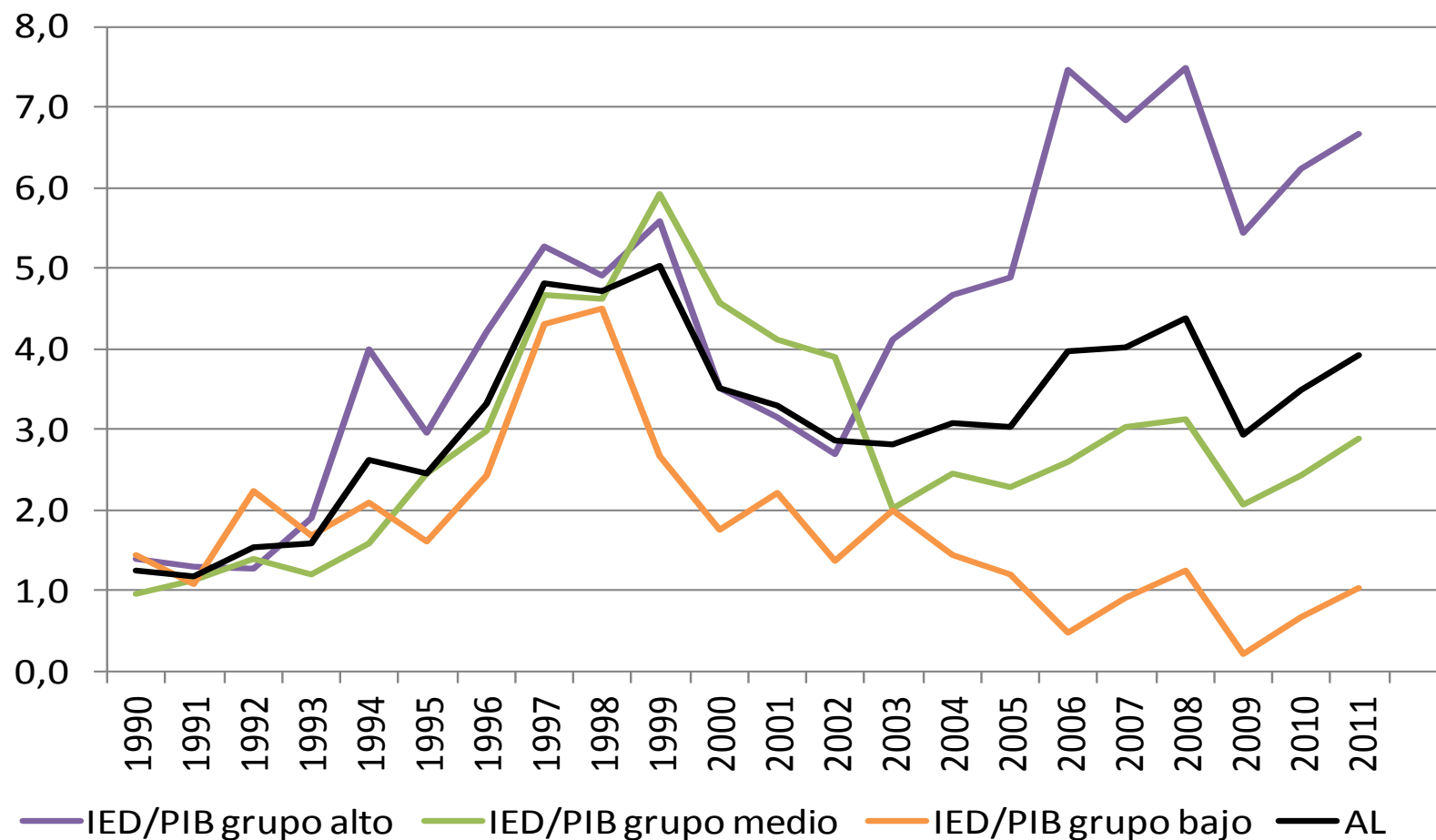
IED países AL

- Bolivia pasa de alto receptor a medio: ¿efecto EVO?
- Venezuela y Ecuador de medios a bajos: ¿“eje del mal”?
- Costa Rica y Perú de medios a altos, Uruguay de bajo a alto: ¿son los tres liberales/promotores con similares instrumentos?
- Colombia pasa de bajo a medio, ¿consolida cambios en dirección liberal?



IED/PIB grupos de países AL

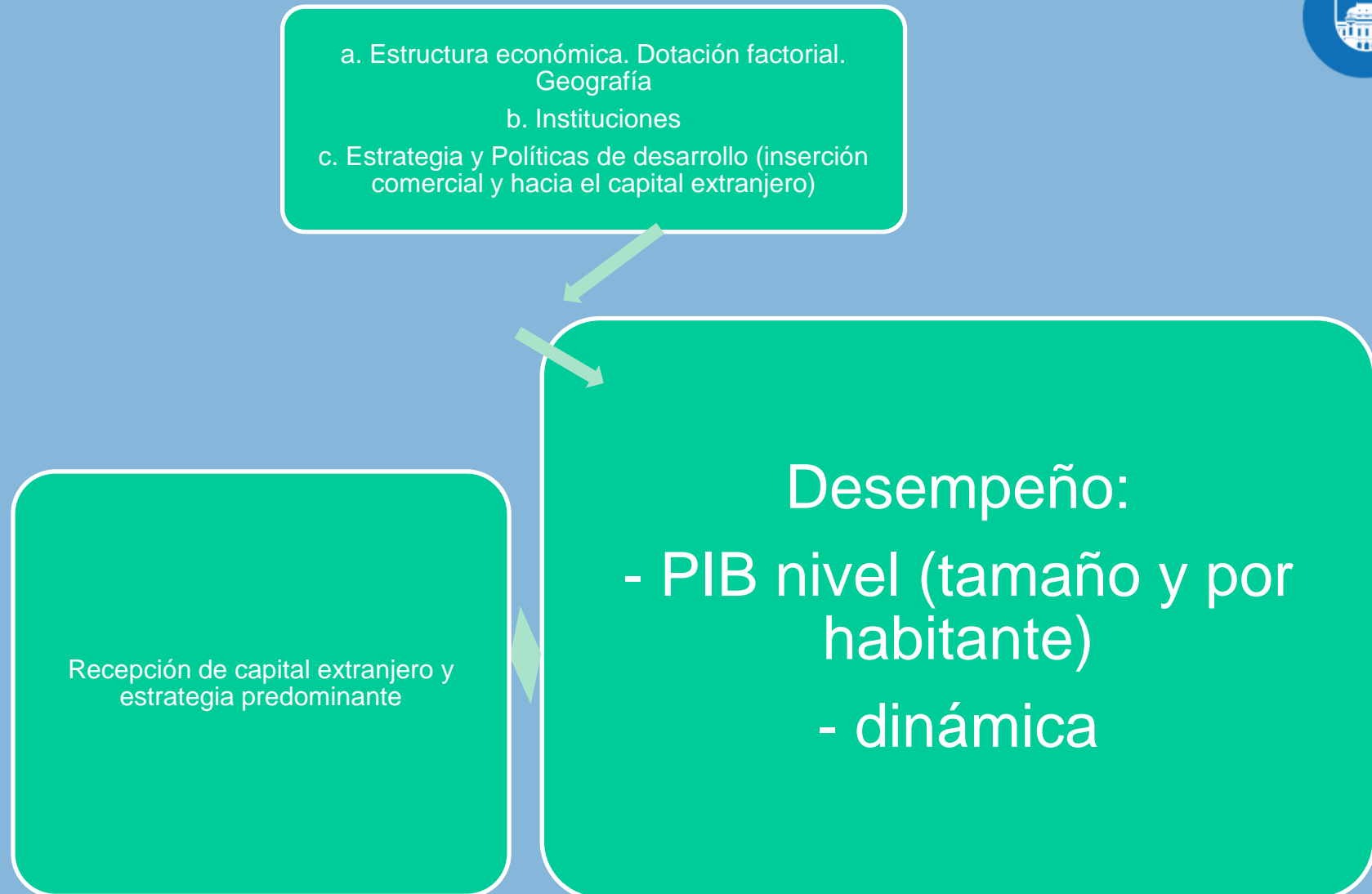
IED/PIB por grupos de países AL





3. Crecimiento: desempeño comparado y tipología-caracterización

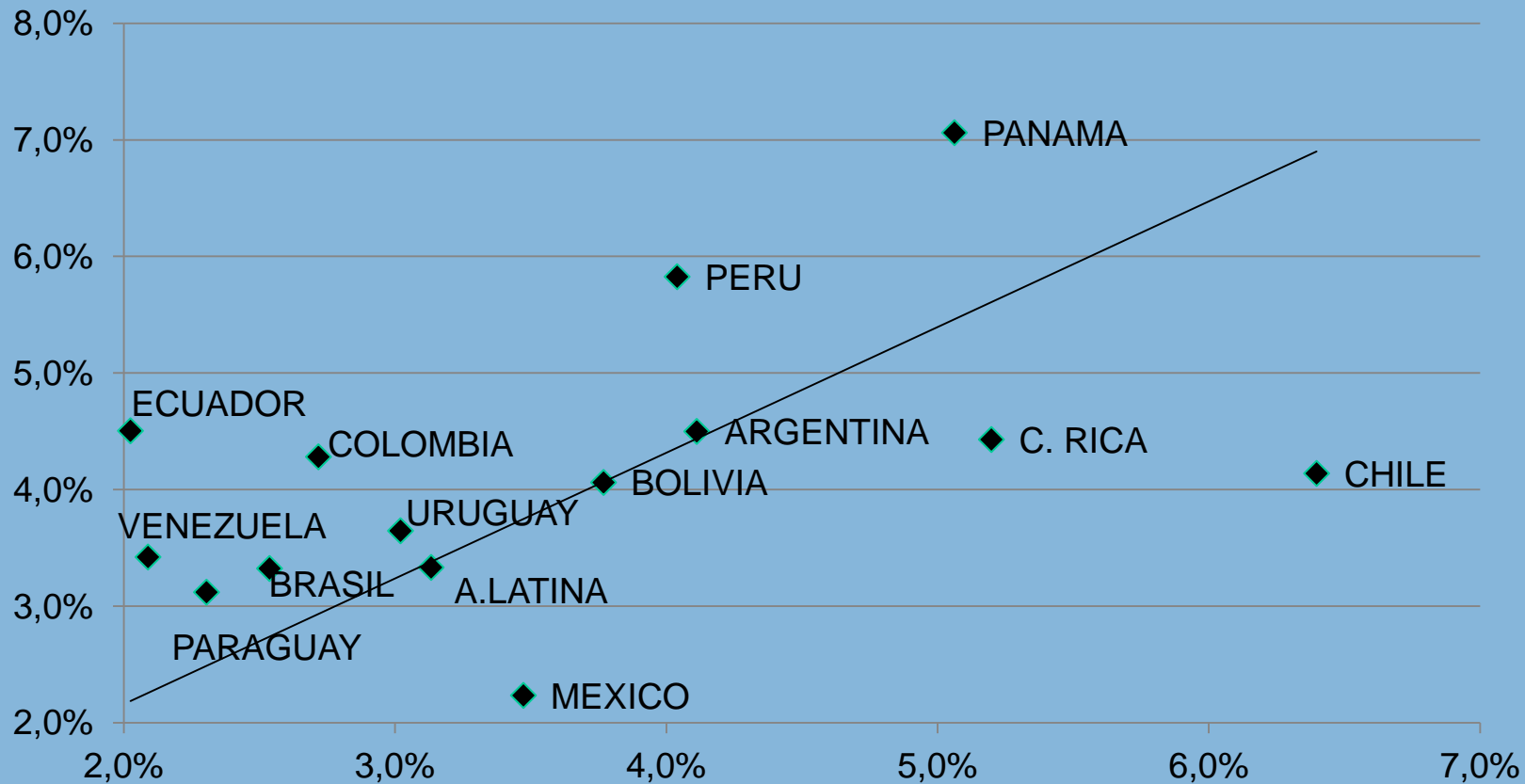
Marco analítico provisorio: 4 relaciones directas y varias indirectas relevantes en horizonte de mediano plazo



Crecimiento del PIB constante 90s y siglo XXI (Fuente CEPALSTAT)



AL: crec. PIB 2012-2000 (ord) /2000-1990 (abs)



Países por tipo de desempeño en siglo XXI



	tasa2012-2000	desem2000s	tas_porh2012	des2000porh
Panamá	7,1%	alto	5,1%	alto
Perú	5,8%	alto	4,6%	alto
Ecuador	4,5%	alto	2,7%	medio
Argentina	4,5%	alto	3,6%	alto
Costa Rica	4,4%	alto	2,7%	medio
Colombia	4,3%	alto	2,7%	medio
Chile	4,1%	medio	3,1%	alto
Bolivia	4,1%	medio	2,3%	medio
Uruguay	3,6%	medio	3,5%	alto
Venezuela	3,4%	medio	1,7%	bajo
Brasil	3,3%	medio	2,2%	medio
Paraguay	3,1%	bajo	1,2%	bajo
México	2,2%	bajo	1,0%	bajo
América Latina	3,3%		2,1%	
media aritmética	4,2%		2,8%	

Desempeño: ¿PIB o PIB por habitante?

- Revela diferencias en comportamiento demográfico:
 - Ecuador, Costa Rica y Colombia se encuentran entre los de alto desempeño en PIB pero con alta tasa demográfica pasan a desempeño medio por habitante
 - Uruguay y Chile con desempeño medio en producción (PIB) y baja tasa poblacional están entre los mejores en aumento del PIB por habitante
- Es la dinámica productiva la que se relaciona con el grado de transnacionalización o presencia del capital extranjero, dinámica demográfica depende más de otros factores: conviene medir por PIB, aunque interesa tener como referencia el cambio en el ingreso medio provocado por esa dinámica productiva





4. IED y crecimiento económico

Marco analítico provisorio: 4 relaciones directas y varias indirectas relevantes en horizonte de mediano plazo



a. Estructura económica. Dotación factorial. Geografía
b. Instituciones
c. Estrategia y Políticas de desarrollo (inserción comercial y hacia el capital extranjero)

Recepción de capital extranjero y estrategia predominante

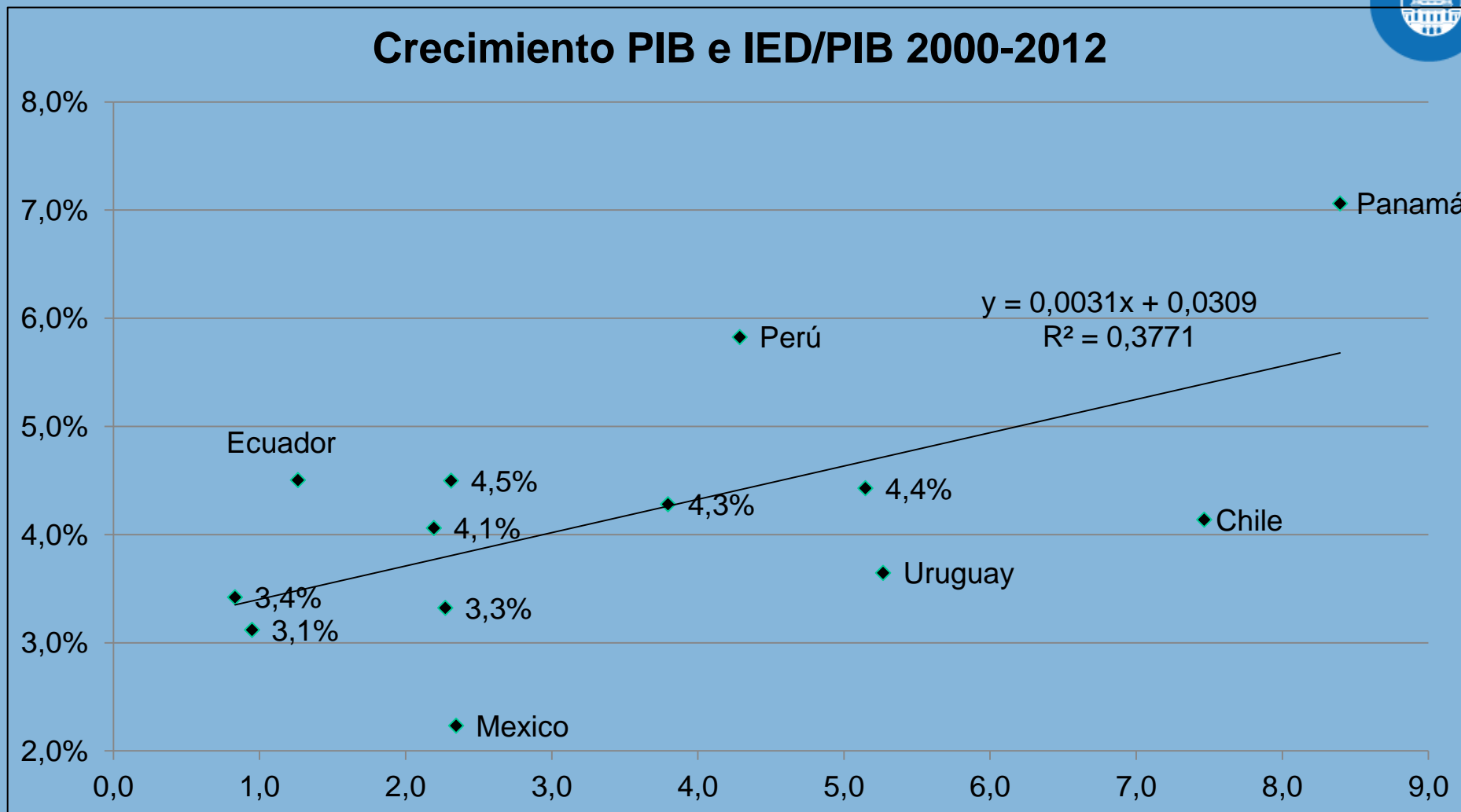


Desempeño:
- PIB nivel (tamaño y por habitante)
- dinámica

AL: Correlación Crecimiento del PIB y presencia de IED en siglo XXI



Crecimiento PIB e IED/PIB 2000-2012



Comparación presencia de IED y desempeño PIB en siglo XXI



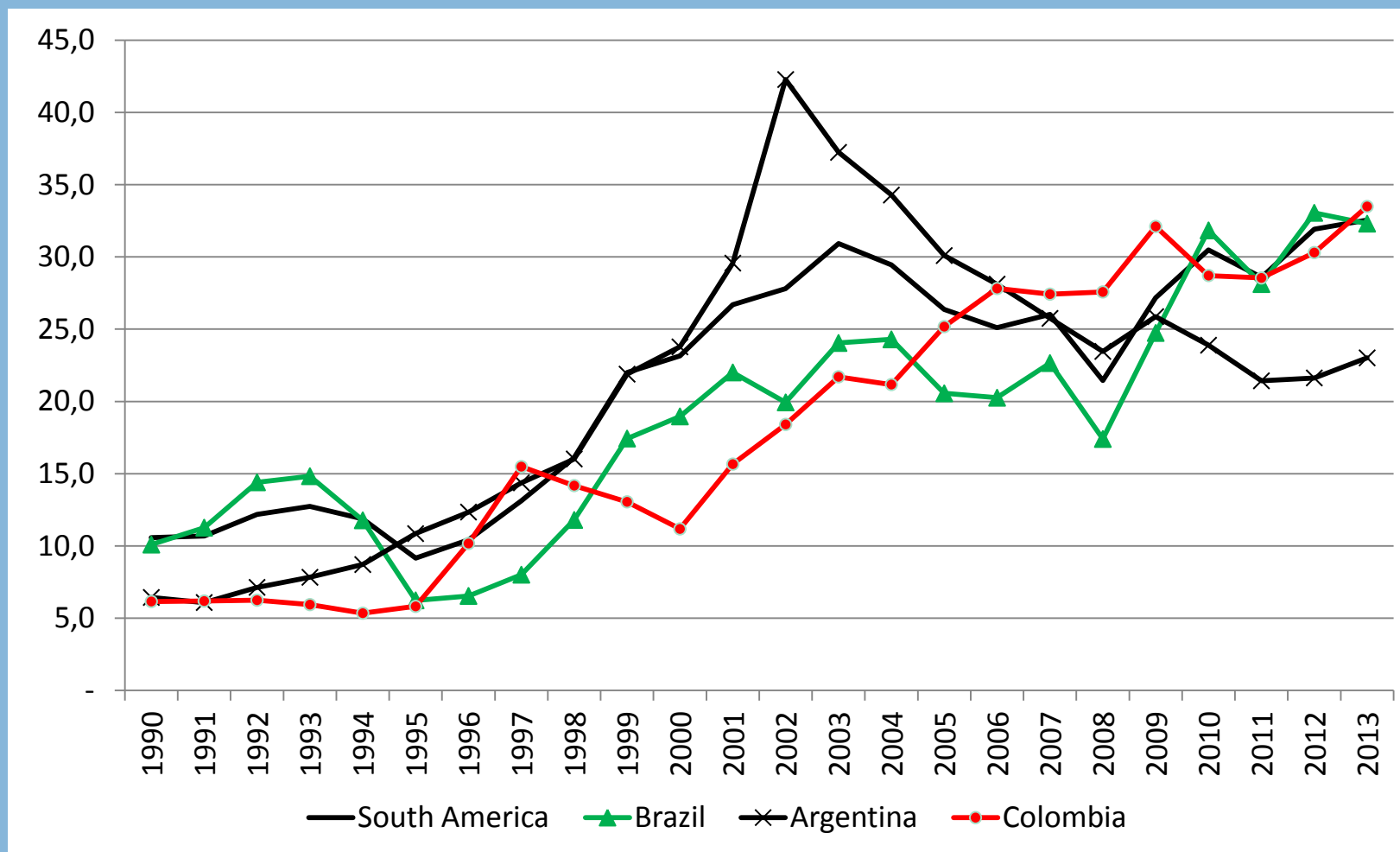
IED/PIB DESEMPEÑO	Alta	Media	Baja
Alto	Panamá, Perú, Costa Rica	Argentina Colombia	Ecuador
Medio	Chile, Uruguay	Bolivia, Brasil	Venezuela
Bajo		Mexico	Paraguay

La presencia de capital extranjero no es condición necesaria para el crecimiento.



- lo muestran con alta claridad el caso de Ecu y en menor medida los casos de Col y Arg, donde también el desempeño es alto con menor presencia de capital extranjero.
 - De hecho se puede observar situaciones diversas: en Col la presencia de ET crece convergiendo a la media de AL; en Arg el capital extranjero tuvo un pico en 2000 pero se encuentra en retiro, bajando progresivamente su presencia estructural
- Ven es otro caso donde el desempeño medio no se apoya en capital extranjero.

Stock de IED sobre PIB



Tampoco la presencia de capital extranjero es condición suficiente para el crecimiento



- Como lo muestra:
 - caso de México, con importante presencia y el peor desempeño comparado de los países de la muestra,
 - en menor medida los casos de chi y uru entre los mas transnacionalizados con crecimiento medio,
- el resultado de la alta presencia de IED es de alguna manera menor al que podría esperarse, por lo menos en el siglo XXI



3. Estrategia, Políticas, Instituciones (IRP) y captación de IED

Es posible que “estructura, instituciones y políticas”, factores de atracción sean exitosos → alta IED, pero con resultados magros. ¿Estrategia de ET y derrames?



a. Estructura económica. Dotación factorial. Geografía
b. Instituciones
c. Estrategia y Políticas de desarrollo (inserción comercial y hacia el capital extranjero)

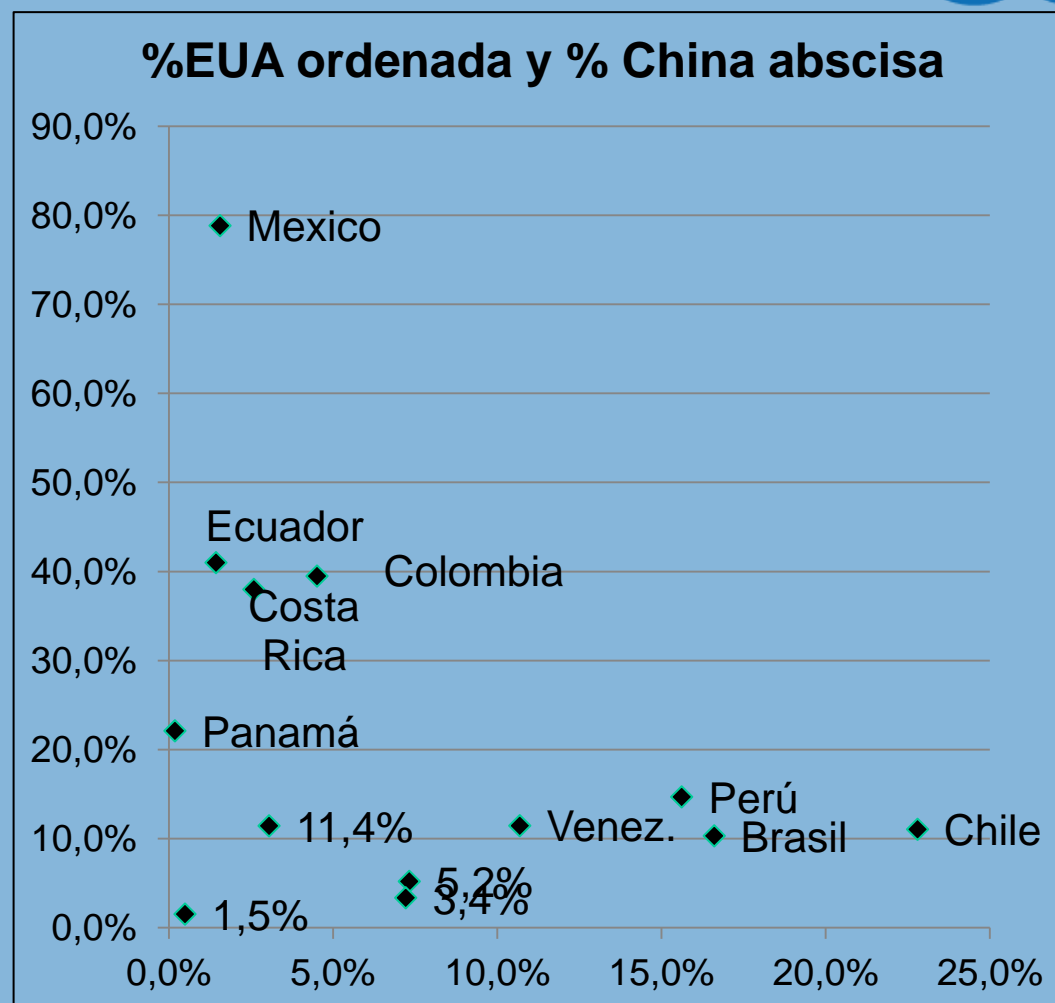
Recepción de capital extranjero y estrategia predominante

Desempeño:
- PIB nivel (tamaño y por habitante)
- dinámica



a. Inserción comercial internacional

	export prom 2012-2010	
	%China	%EUA
México	1,6%	78,8%
Ecuador	1,4%	41,0%
Colombia	4,5%	39,5%
Costa Rica	2,6%	38,0%
Panamá	0,2%	22,1%
Peru	15,6%	14,7%
Venezuela	10,7%	11,5%
Bolivia	3,1%	11,4%
Chile	22,8%	11,0%
Brasil	16,6%	10,3%
Argentina	7,3%	5,2%
Uruguay	7,2%	3,4%
Paraguay	0,5%	1,5%





Estrategias de inserción comercial internacional y captación de IED

- Primera clasificación por determinación geográfica (recuerda modelos gravitacionales):
- Inserción preferente EUA: México, Ecuador, Colombia, Costa Rica, Panamá + Venezuela
 - Venezuela en transición a vínculo preferente con China, corta con EUA en 2011, Ecuador recepción IED china en petróleo
- Inserción preferente China: Chile, Perú, Brasil, Argentina, Uruguay, +Bolivia, + Paraguay
 - +Bolivia, + Paraguay por comercio regional
 - con dos versiones, AP y Mercosur

Resumen estrategias de inserción comercial internacional



	Mercosur +	Alianza del Pacífico (AP) + MCCA (o NAFTA +)
Inserción preferente EUA	Ecuador Venezuela	México Colombia Costa Rica Panamá
Inserción preferente China * También alto comercio con EUA	Brasil* Argentina Uruguay Paraguay Bolivia	Chile* Perú

Diferencias principales



- Varios trabajos señalan éstas como opciones estratégicas clave: Tussie 2009, Bartesaghi 2014
- Mercosur vs AP:
 - apertura unilateral y disposición a la firma de acuerdos de libre comercio
 - AP + “neoliberal”: liberalización de mercados, menos peso del Estado en asignación de recursos o estructura productiva
 - Mercosur + Político
 - Importancia asignada al mercado interno y regionales como estrategia de crecimiento
 - Es lógica la preferencia de pequeños por AP



b. Tipología estrategias según orientación general de política hacia las ET

<p>Grado de confianza en el capital extranjero</p> <p>Búsqueda de acuerdos y negociación</p>	<p>Liberal/promotor</p>	<p>Regulador</p>	<p>Expropiador/ confrontador?</p>
<p>Negociador (en general, supone predominio de competencia vía incentivos?)</p>	<p>2. Promotor con contrapartidas</p>	<p>3. Regulador con garantías, trato nacional para ET</p>	<p>5. Expropiador dentro del sistema</p>
<p>No negociador (reglas-liberal)</p>	<p>1. Promotor/liberal sin contrapartidas</p>	<p>4. Regulador unilateral, no acepta trato nacional</p>	<p>6. Expropiador NACIONALISTA O anti-sistémico?</p>



Tipología aplicada a los 13 países

<p>Grado de confianza en el capital extranjero</p> <p>Búsqueda de acuerdos y negociación</p>	<p>Liberal/promotor</p>	<p>Regulador</p>	<p>Expropiador/ confrontador?</p>
<p>Negociador (para 2 y 3 supone predominio de competencia vía incentivos)</p>	<p>2. Costa Rica</p>	<p>3. Brasil, Ecuador</p>	<p>5. Argentina, Bolivia, Venezuela</p>
<p>No negociador (reglas-liberal?)</p>	<p>1. Chile, Colombia, Panamá, Paraguay, Perú, México, Uruguay</p>	<p>4.</p>	<p>6.</p>

c. Instituciones/ riesgo político

- No es estático, cambia bastante en América Latina. Sin embargo se asume con horizonte temporal más extenso que estrategia de inserción y políticas. Medimos con Índice Riesgo Político (IRP) de ICRG
- IRP: subcategoría del *International Country Risk Guide (ICRG)*, junto al Índice de Riesgo Financiero (IRF) y al Índice de Riesgo Económico (IRE). PRS Group (USA - UK)
- Quiere medir estabilidad política, determinada por 12 variables atributos políticos y sociales de los países



IRP países de AL

	2003-2011	Nivel riesgo
Chile	78,8	Bajo
Panama	74,3	Bajo
Costa Rica	72,8	Bajo
Mexico	71,8	Bajo
Uruguay	71,7	Bajo
Brasil	67,2	Moderado
Argentina	66,5	Moderado
Peru	63,0	Moderado
Bolivia	59,4	Alto
Colombia	58,2	Alto
Paraguay	56,0	Alto
Ecuador	54,9	Alto
Venezuela	49,7	Muy alto
AL	64,9	Moderado



Relación políticas e IRP

Régimen IRP	1 y 2 Liberal/ promotor	3 y 4 Regulador	5 y 6 Expropiador/ Confrontador
1 y 2 Riesgo muy bajo y bajo (100-70 pts)	<i>CHI, CR, MEX, PAN, URU</i>		
3 Riesgo Moderado (70-60 pts)	<i>PER</i>	<i>BRA</i>	<i>ARG</i>
4 y 5 Riesgo muy alto y alto (60-0 pts)	<i>COL, PAR</i>	<i>ECU</i>	<i>BOL, VEN</i>

Políticas es bastante diferente a instituciones...

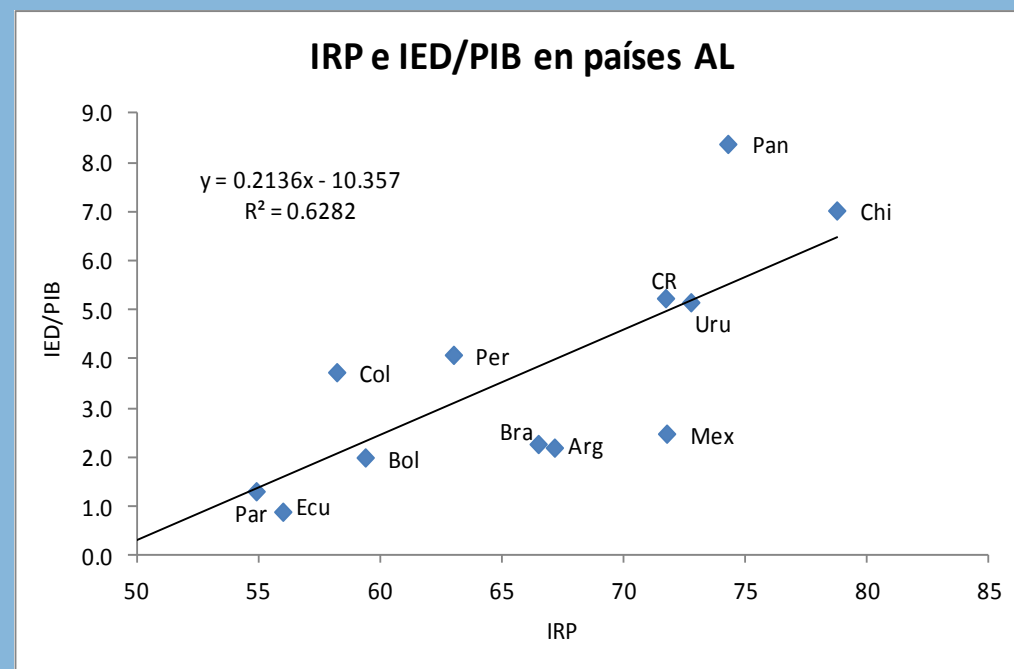


- Colombia y Paraguay son liberales con alto riesgo, ¿problemas institucionales y/o conflictos sociales más allá de posición hacia el capital extranjero?
- Argentina: problema político pero no tanto institucional o de conflicto social. Tradición de estado e instituciones funcionando



...también como determinantes de la IED

Régimen IED/PIB	1 y 2 Liberal/ promotor	3 y 4 Regulador	5 y 6 Expropiador/ Confrontador
Altos >4%	CHI, CR, PAN, PER, URU		
Medios 2-4%	MEX, COL	BRA	ARG
Bajos <2%	PAR	ECU	BOL, VEN





6. Conclusiones

Algunas conclusiones entre muchas posibles...



- El marco analítico muestra relaciones complejas, no es inmediato concluir sobre impacto del capital extranjero en el crecimiento
- Las diferencias de desempeño entre países muestran que en el mundo real aparecen esos matices, que suelen expresarse como determinaciones con causalidad múltiple, que se pierden en el análisis estadístico en medias y desviaciones

Algunas conclusiones por países

- Habría dos situaciones extremas entre los países grandes:
 - México, sobrecalificado en estabilidad política respecto a la IED/PIB que recibe en el período, sobre abundante en IED respecto a su bajo desempeño por baja dinámica exportadora a EUA y por tipo de estrategia predominante de ET (bajos derrames)
 - Brasil también muestra estabilidad en IRP pero políticas más activas, con desempeño medio acorde a recepción media de IED (en parte porque determina tendencia general). Mejor desempeño que México por inserción china





- Panamá, Perú y Costa Rica en los 2000s, y también Chile considerando 1990-2012, parecen los países en que coincide fuerte presencia de IED y buen desempeño (son estrellas con alta IED)
- En el otro extremo, Paraguay entre los más pobres, de peor desempeño y menor captación de IED



- en un mundo que se rige crecientemente por la ventaja comparativa estática, luego de acelerada la apertura de AL al mundo en los 90s, en general el capital extranjero fluidificó el movimiento, acelerando el ajuste productivo para los exportadores de productos primarios en los 2000 y para los otros en los noventa
- Esto no necesariamente coincide con un mejor desempeño en términos de crecimiento para los más transnacionalizados



- Aunque parecen existir en general mejor relación entre regímenes más abiertos y desempeño, no necesariamente es la regla general: hay casos con fuerte intervención estratégica como Ecuador y buen desempeño
- Más apertura y más capital extranjero caracterizó a los más exitosos en desempeño