



**Universidad de la República  
Facultad de Ciencias Sociales  
Unidad de Asesoramiento y Evaluación**

## **Informe del Ciclo Inicial 2013**

**Coordinación General  
Unidad de Asesoramiento y Evaluación  
Mariángeles Caneiro**

**Redacción del informe:  
Jenny Segovia**

**Colaboración:  
Valentina Buschiazzo  
Eugenia Rubio**

**Marzo 2014**

## Contenido

Presentación.....	3
Evolución de la matrícula .....	3
Perfil de la generación 2013.....	4
Sexo y edad .....	4
Región y tipo de institución de origen .....	6
Resultados de cursos.....	7
Condición reglamentaria final.....	7
Retención .....	10
Retención en 2012 y en 2013.....	12
Rendimiento.....	13
Rendimiento en 2012 y 2013 .....	14
Conclusiones .....	16
Bibliografía .....	18

## Presentación

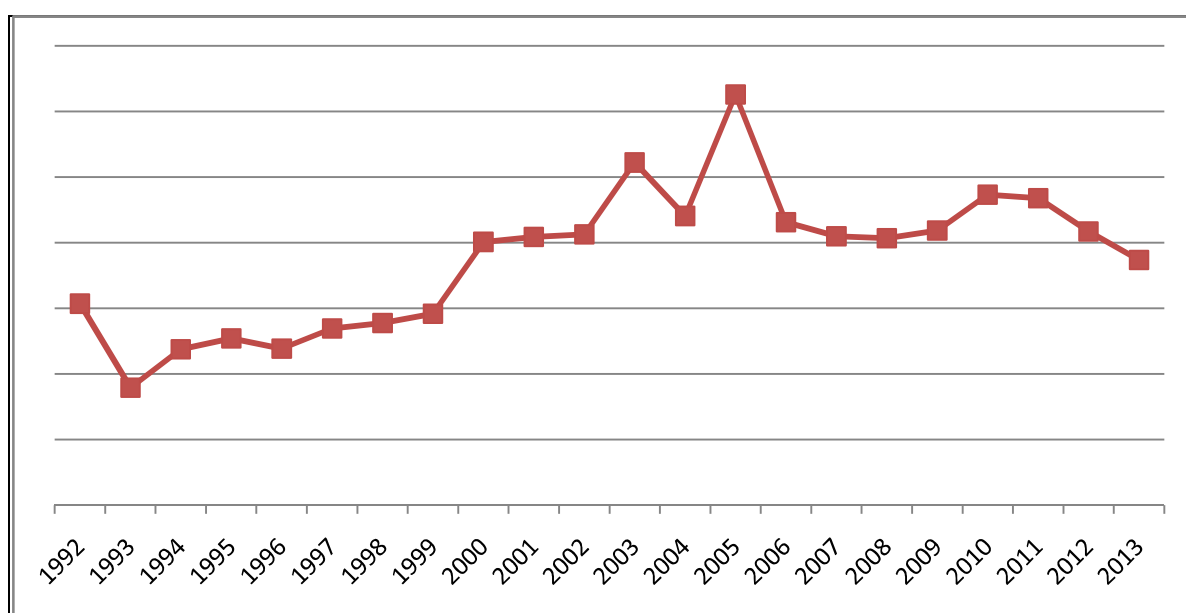
El presente informe ha sido elaborado por la Unidad de Asesoramiento y Evaluación (UAE). Tiene por objeto dar a conocer los resultados de cursos de las asignaturas obligatorias del Ciclo Inicial durante el año 2013. Así mismo se incluye información sobre el perfil de la generación ingresante en el año de referencia.

Las fuentes de información a las que se recurrió para su elaboración corresponden a los registros administrativos del Servicio Central de Informática Universitaria (SeCIU) y a las actas finales de cursos suministradas por el Departamento de Administración de la Enseñanza (DAE) de la Facultad de Ciencias Sociales.

## Evolución de la matrícula

En el gráfico 1 se visualiza la información referente a la matrícula general de la FCS en el período 1992 – 2013. Como se puede observar desde el año 2006 la matrícula desciende para mantenerse estable hasta el año 2010 donde se aprecia un leve incremento de los matriculados. En 2013 se observa el nivel de matriculación más bajo desde que se encuentra vigente el Plan de Estudios 2009, con 747 inscriptos a la Facultad por primera vez.

**Gráfico 1. Evolución de la matrícula de la FCS. Años 1992- 2013**



Fuente: Elaboración propia en base a datos SECIU – UdelaR.

## Perfil de la generación 2013

Se presenta a continuación una aproximación al perfil de la generación 2013 de estudiantes de la Facultad de Ciencias Sociales. Los datos que se presentan corresponden exclusivamente a los estudiantes que ingresaron por primera vez en 2013, dejando fuera a los estudiantes reinscriptos, que sí serán considerados más adelante en este informe, cuando se analicen los resultados de cursos por asignatura.

Para la caracterización de los matriculados en 2013 se tomaron las variables sexo, edad, tipo de institución de origen y la región donde cursó sus estudios correspondientes al nivel anterior al ingreso a FCS.

### *Sexo y edad*

En cuanto a la división por sexos, casi el 73% son mujeres (543 casos de 747).

**Cuadro 1. Distribución de estudiantes ingresantes a FCS por sexo. Año 2013**

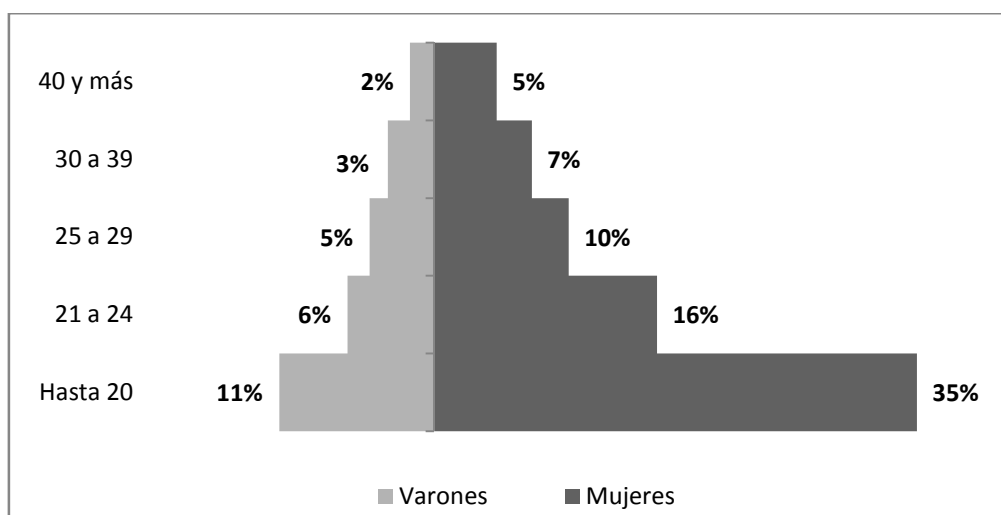
Sexo	Frecuencia	Porcentaje
Mujeres	543	72,7
Varones	204	27,3
Total	747	100,0

Fuente: Elaboración propia en base a datos SECIU – UdelaR.

En términos generales, el 46% de los estudiantes que se inscriben por primera vez en 2013, tienen 20 años o menos y el 68% tiene menos de 25 años al momento del ingreso a Facultad.

El promedio de edad es de 24 años y la edad mediana 21 años. El 26,4% ingresó a la edad esperada (17 o 18 años) y el 46% lo hizo con 20 años o menos. El 14,2% de los ingresantes tenía más de 30 años al momento de su ingreso, un porcentaje alto es comparación con las generaciones precedentes. La edad promedio de los ingresantes es similar entre varones y mujeres (25 y 24 años respectivamente)

**Gráfico 2. Distribución porcentual por sexo y tramos de edad de los estudiantes ingresantes a FCS. Año 2013.**



Fuente: Elaboración propia en base a datos SECIU – UdelaR. Nota: Edad al 30 de abril de cada año de ingreso.

Si comparamos con la matrícula 2012, se observa un aumento en el porcentaje del tramo entre 25 y 29 años y un descenso de la matrícula entre menores de 20, en comparación con la generación precedente. La disminución en la matrícula de los menores de 20 años se da entre las mujeres (41% en 2012 frente a 35% en 2013), mientras que el aumento en los tramos entre 25 y 39 años se presenta tanto en varones como en mujeres, siendo mayor en las mujeres (7% en 2012 y 10% en 2013). En el caso de los varones, en comparación con 2012, se observa un aumento de la matriculación en el tramo de 30 a 39 años y en las mujeres entre 25 y 29.

Por su parte, si observamos la distribución de edades de la generación 2009 (primera expuesta al Plan) en relación a las generaciones 2012 y 2013, también se presenta una disminución en los tramos de edades más bajos y un incremento de las edades entre 25 y 29 y 30 y 39 años respectivamente (Ver Cuadro 2)

**Cuadro 2. Distribución de tramos de edad de las generaciones de ingreso. Años 2009, 2012 y 2013.**

Tramos de edad (en años)	Generación de ingreso		
	2009	2012	2013
Hasta 20	54,2	51,8	46,3
21 a 24	23,4	24,2	22,5
25 a 29	9,9	10,7	14,5
30 a 39	6,7	7,7	10,4
40 y más	5,7	5,6	6,3
Total	100	100	100
Matrícula	837	834	747

Fuente: Elaboración propia en base a datos SECIU – UdelaR.

Notas: Edad al 30 de abril de cada año de ingreso/ La suma de los datos parciales puede no sumar 100 debido a redondeos en las cifras.

## Región y tipo de institución de origen

Respecto a la región de origen de los matriculados, observamos que el 68%, cursó sus estudios previos en Montevideo, casi el 30% lo realizó en el Interior y el 2% restante en una institución del exterior. En relación al año 2012, se destaca un aumento en el porcentaje de estudiantes provenientes del Interior (24% en 2012), así como también un porcentaje mayor de estudiantes de extranjeros (Ver Cuadro 3).

**Cuadro 3. Región (%) donde cursó último año de secundaria por generación.**

Región	Generación 2012	Generación 2013
Montevideo	74,8	68,3
Interior	24,3	29,7
Exterior	0,9	2,0
Total	100	100
N	786	747

Fuente: Elaboración propia en base a datos SECIU – UdelaR.

Nota: La matrícula en 2012 corresponde a 834 estudiantes, de los cuales se identifican 48 casos sin dato en la variable de referencia en el presente cuadro.

Por último se presenta la región y el tipo de institución educativa de origen. La mayoría de los estudiantes proviene de liceos públicos (82%). En relación a la región se observan importantes diferencias en el tipo de institución (pública o privada) donde se cursó secundaria. Así, mientras de los estudiantes provenientes de Montevideo, el 20% cursó en liceos privados, de los provenientes del interior, sólo el 2,3% lo hizo en este tipo de instituciones.

La formación previa en UTU, formación docente o enseñanza policial o militar, sólo se presenta en el 3,4% de los matriculados y para esta generación es exclusivo de los inscriptos provenientes de Montevideo (Ver Cuadro 4)

**Cuadro 4. Región donde cursó último año de secundaria por tipo de institución (%). Generación 2013.**

Tipo de institución	Región		
	Montevideo	Interior	Total
Liceo Público	75,1	97,7	82,0
Otras instituciones públicas	4,9	0	3,4
Liceo privado	20,0	2,3	14,6
Total	100	100	100
N	510	222	732

Fuente: Elaboración propia en base a datos SECIU – UdelaR.

Notas: Se excluye las instituciones del exterior/ "Otras instituciones públicas" incluye Enseñanza Policial o Militar, Magisterio, Profesorado y UTU/ "Liceo privado" incluye liceo privado laico y religioso.

## Resultados de cursos

En la presente sección se propone observar algunos indicadores puntuales asociados a los resultados de curso, como la condición reglamentaria final, la retención y como aproximación al rendimiento la tasa de aprobación.

### *Condición reglamentaria final*

Una vez culminado el semestre durante el cual se desarrolla el curso, producto de la evaluación de un conjunto de actuaciones estudiantiles, en cada asignatura se asigna una calificación que permite: 1. Promover la asignatura (exonerarla); 2. Reglamentar (promover parcialmente la asignatura) ó; 3. Quedar en condición “libre”. En base a ello se construyen cuatro categorías para clasificar las distintas situaciones posibles, las cuales se presentan a continuación.

- Estudiante libre sin actuación: Incluye a aquellos estudiantes que habiendo sido inscriptos a la asignatura correspondiente, no asisten a clase y no alcanzan a rendir las evaluaciones obligatorias propuestas en el programa del curso.
- Estudiante libre con actuación: Se trata de los estudiantes que habiendo rendido una o más pruebas parciales obtuvieron una nota final menor a 3, y/ó superaron el límite de inasistencias previstas por el reglamento.
- Reglamentado: Corresponde a los estudiantes que rindieron la totalidad de las pruebas obligatorias, obteniendo en dichas instancias notas aceptables (superiores a 3), aunque inferiores a las que conlleva la exoneración (9 o más). Así mismo, estos estudiantes han cumplido con el mínimo de asistencia obligatoria prescripto en el reglamento. Para aprobar la actividad deben rendir y aprobar el examen de la asignatura en alguno de los períodos previstos. La condición de reglamentado garantiza un examen de menores exigencias que el de los estudiantes libres, al considerar que una parte del curso ya fue exonerada.
- Promovido o exonerado: Se trata de aquellos estudiantes que rindieron la totalidad de las pruebas obligatorias, obteniendo en dichas instancias notas aceptables (superiores a 3) y, que alcanzan en promedio un nivel de excelencia (9 o más). Asimismo han asistido al mínimo de clases obligatorias previstas en el programa. La condición de promovido garantiza la aprobación de la asignatura, por lo que los estudiantes en esta situación no deben rendir un examen final.

Analizaremos en primer lugar los resultados obtenidos en las materias del primer semestre a partir de la información que se presenta en el Cuadro 5.

En el caso de “Fundamentos de Matemática para las CCSS” los estudiantes libres sin actuación corresponden a más de la mitad de los inscriptos (un 52%). El 48% restante se divide en 29% de libres con actuación, 14% de reglamentados y el 5% que promovió la materia.

La asignatura “La Cuestión Social en la Historia” se destaca por el alto porcentaje de estudiantes que mantienen la reglamentación (60%), siendo también la asignatura con menor porcentaje de estudiantes libres con actuación (6%).

En cuanto a “Poder, Estado y Sistema Político”, el 38% de los estudiantes inscriptos no registraron actuación y el 32% quedaron libres después de tener alguna actividad en la asignatura, por lo cual es la asignatura con mayor porcentaje de libres. Por otra parte, es la segunda asignatura en lo que refiere a promoción, donde el 12% llega a exonerar la materia.

En “Problemas del Desarrollo” los libres sin actuación corresponden al 29% de los inscriptos. De los restantes encontramos un alto porcentaje de estudiantes reglamentados (46%). Los promovidos corresponden al 9% de los inscriptos y los libres con actuación son el 15%.

“Sociedad Moderna y Desigualdades Sociales” es la asignatura con mayor porcentaje de estudiantes promovidos (15%) del total de los inscriptos. Por otra parte también es la asignatura que presenta mayor porcentaje de libres, especialmente sin actuación.

**Cuadro 5. Condición reglamentaria final. Asignaturas obligatorias del Primer Semestre. Ciclo Inicial 2013.**

Condición reglamentaria final	Fundamentos de Matemática para las CCSS	La Cuestión Social en la Historia	Poder, Estado y Sistema Político	Problemas del Desarrollo	Sociedad Moderna y Desigualdades Sociales
Libres sin actuación	52	26	38	29	42
Libres con actuación	29	6	32	15	14
Reglamentados	14	60	19	46	29
Promovidos	5	9	12	9	15
Total	100	100	100	100	100
Número de inscriptos	908	839	885	868	839

Fuente: Elaboración propia en base a actas de curso del DAE-FC

En el Cuadro 6 se presentan los resultados para las asignaturas del segundo semestre. “Estadística Social” tiene el porcentaje de promovidos más alto entre las materias del segundo



semestre, seguida de Metodología de la Investigación con 12% y 11% respectivamente. “Historia Contemporánea de América Latina” y “Seminario Multidisciplinario” tienen porcentajes similares de estudiantes promovidos (9% y 8% respectivamente). Por el contrario, la que tiene menor porcentaje de promovidos, respecto al total de inscriptos es “Principios de Economía” con un 3%.

Por otra parte, para la asignatura “Seminario Multidisciplinario”, los libres sin actuación son un 62% de los inscriptos<sup>1</sup>. “Historia Contemporánea de América Latina” es la asignatura con mayor porcentaje de estudiantes libres sin actuación, donde la mitad de los inscriptos queda libre sin ninguna actuación, siendo a su vez la que tiene mayor número de inscriptos de las asignaturas del semestre.

Dentro de la condición reglamentaria de estudiantes libres con actividad en el curso, se destaca con un porcentaje muy alto Principios de Economía (45%). Las asignaturas “Historia Contemporánea de América Latina”, “Estadística Social” y “Metodología de la Investigación” tienen un porcentaje de libres con actuación entre el 21 y 28% dependiendo de la asignatura.

La proporción de estudiantes reglamentados es bastante homogénea, alrededor del 20% de los estudiantes inscriptos, con excepción de “Seminario Multidisciplinario” que se destaca con un 31% de estudiantes en esta condición. Por otra parte se puede observar en este semestre que el porcentaje de reglamentados, así como también de las otras condiciones finales de curso son muy similares en “Metodología de la Investigación” y en “Estadística Social”.

**Cuadro 6. Condición reglamentaria final. Asignaturas obligatorias del Segundo Semestre. Ciclo Inicial 2013.**

Condición reglamentaria final	Estadística social	Historia Contemporánea de AL	Metodología de la Investigación	Principios de Economía	Seminario Multidisciplinario
Libres sin actuación	39	50	40	32	62
Libres con actuación	28	21	28	45	0
Reglamentados	22	20	20	20	31
Promovidos	12	9	11	3	8
Total	100	100	100	100	100
Número de inscriptos	800	852	731	757	652

Fuente: Elaboración propia en base a actas de curso del DAE-FCS

<sup>1</sup> Un dato que se destaca en esta asignatura, es el hecho de que no existan estudiantes libres con actuación registrados. Esto podría deberse a la forma de registro en las actas de curso por parte del equipo docente, ya que la modalidad del curso prevé dicha condición. Por esta razón, en adelante para la comparación con las demás asignaturas no se tomarán en cuenta estas dos categorías.

## Retención

Como aproximación al nivel de retención se presenta la relación cursantes / inscriptos. Comenzando por las asignaturas del primer semestre (Ver Cuadro 7), se observa que “Fundamentos de Matemática para las CCSS” es la asignatura con menor retención, con 48%, seguida de “Sociedad Moderna y Desigualdades Sociales” (58%) y “Poder, Estado y Sistema Político” con 62%.

Las asignaturas “Problemas del Desarrollo” y “La Cuestión Social en la Historia” se destacan con porcentajes por encima del 70%, lo cual se puede explicar por la aplicación de modalidad de evaluación continua en los cursos, donde la rendición temprana y sistemática de pruebas disminuye los niveles de abandono al interior de la asignatura.

El cursado como aproximación a la retención, por ser sensible al momento del semestre en el que se aplica la primera prueba, no es necesariamente un indicador adecuado para comparar distintos cursos o un mismo curso en diferentes períodos curriculares sin tener en consideración el momento del semestre en que se aplica la evaluación. En este sentido, en la Ilustración 1 se presenta el calendario de evaluaciones para las asignaturas del primer semestre, el cual se considera una etapa decisiva para reducir los niveles de abandono temprano.

Se puede observar que “Problemas del Desarrollo” y “La Cuestión Social en la Historia” son las primeras asignaturas en aplicar evaluaciones de curso, con diferentes variaciones según las dinámicas propuestas (trabajo domiciliario individual o colectivo, control de lectura, etc.). En el caso de “La Cuestión Social en la Historia” la primera revisión se realizó al mes de iniciado el semestre y como puede observarse es la asignatura obligatoria con mayores niveles de retención a lo largo del año.

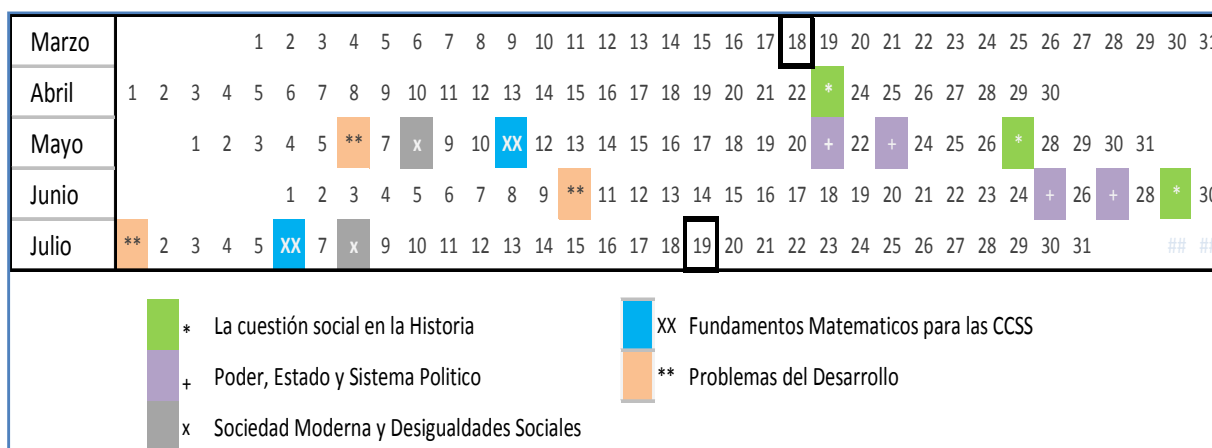
Por otra parte “Poder, Estado y Sistema Político” y “Fundamentos de Matemática para las CCSS” son las últimas asignaturas en aplicar la primera evaluación, a lo que se suma que junto con “Sociedad Moderna y Desigualdades Sociales”, presentan menos controles a lo largo del curso. Esto conlleva a una postergación por parte del estudiante en la preparación de la asignatura, aumentando las posibilidades de abandono y de resultados negativos en términos de rendimiento, principalmente al ingreso a la Universidad.

**Cuadro 7. Relación cursantes / inscriptos. Asignaturas obligatorias. Primer Semestre. Ciclo Inicial 2013.**

Asignaturas del primer semestre Año 2013	Relación Cursantes/inscriptos (%)
Fundamentos de Matemática para las CCSS	48
La Cuestión Social en la Historia	74
Poder, Estado y Sistema Político	62
Problemas del Desarrollo	71
Sociedad Moderna y Desigualdades Sociales	58

Fuente: Elaboración propia en base a actas de curso del DAE-FCS.

**Ilustración 1. Calendario de evaluaciones. Asignaturas obligatorias Ciclo Inicial. Primer semestre. Año 2013.**



Fuente: Elaboración propia en base a registros del DAE-FCS y UAE – FCS.

Notas: Comienzo de semestre 18 de marzo. Finalización 19 de julio.

En el segundo semestre, la asignatura “Principios de economía” es la que presenta mayor proporción de cursantes (68%), donde de acuerdo a la información presentada precedentemente (ver Cuadro 6), un alto porcentaje de los cursantes es aportado por estudiantes libres con actuación. Por lo tanto los altos niveles de retención a pesar de los bajos resultados en términos de promoción, podría deberse entre otros factores al hecho de que los estudiantes valoran el cursado como modalidad de preparación posterior para el examen, por ello aún quedándose en calidad de libres continúan asistiendo a clases. Similar situación se puede observar en “Estadística Social” (62%) y “Metodología de la Investigación” (60%)

Con niveles más bajos de estudiantes que permanecen en el curso respecto al total de inscriptos se encuentran “Historia Contemporánea de América Latina” con un 50% y

“Seminario Multidisciplinario” con un 38%, donde una vez se debe tener en cuenta el modo de registro de las actividades en el acta de curso en lo que refiere a los estudiantes libres para evitar conclusiones erróneas.

**Cuadro 8. Relación cursantes / inscriptos (%). Asignaturas obligatorias. Segundo Semestre. Ciclo Inicial 2013.**

<b>Asignaturas del segundo semestre Año 2013</b>	<b>Relación Cursantes/ inscriptos (%)</b>
Estadística Social	62
Historia Contemporánea de AL	50
Metodología de la Investigación	60
Principios de Economía	68
Seminario Multidisciplinario	38

Fuente: Elaboración propia en base a actas de curso del DAE-FCS

### *Retención en 2012 y en 2013*

Si observamos la relación cursantes/ inscriptos de manera comparativa con 2012 (ver Cuadro 9), las asignaturas “Fundamentos de Matemática para las CCSS”, “Sociedad Moderna y Desigualdades Sociales” e “Historia Contemporánea de América Latina” presentan una disminución en la proporción de cursantes al finalizar el semestre. Mientras que en el caso de “Sociedad Moderna y Desigualdades Sociales” sólo fue de un 2%, en “Fundamentos de Matemática para las CCSS” e “Historia Contemporánea de América Latina” fue de 9% y 14% respectivamente.

En las restantes asignaturas se observa un aumento de la retención en el 2013 en relación al 2012. “Principios de Economía” se destaca alcanzando una proporción de cursantes del 68% en 2013. Este dato debe ser considerado con especial atención, ya que el aumento en la retención se explica por la participación de los estudiantes libres con actuación al final del semestre.

Por otra parte, “Poder, Estado y Sistema Político” y “Metodología de la Investigación” aumentaron su retención en un 5%. “Estadística Social”, “La Cuestión Social en la Historia” y “Problemas del Desarrollo”, mantienen relativamente constante la relación, con incrementos por debajo del 3%. En el caso de las dos últimas asignaturas, cabe destacar que en 2012 ya habían alcanzado los porcentajes más altos de retención (73% y 68% respectivamente).

**Cuadro 9. Relación cursantes / inscriptos (%). Asignaturas obligatorias del Ciclo Inicial. Años 2012 y 2013.**

Semestre	Asignaturas del Ciclo Inicial	2012	2013
1	Fundamentos de Matemática para las CCSS	57	48
	La Cuestión Social en la Historia	73	74
	Poder, Estado y Sistema Político	57	62
	Problemas del Desarrollo	68	71
	Sociedad Moderna y Desigualdades Sociales	60	58
2	Estadística Social	60	62
	Historia Contemporánea de AL	64	50
	Metodología de la Investigación	55	60
	Principios de Economía	50	68
	Seminario Multidisciplinario	32	38

Fuente: Elaboración propia en base a actas de curso del DAE-FCS

## Rendimiento

De acuerdo a la información disponible en las actas se calcula tasa de aprobación como la relación reglamentados o promovidos / cursantes. Este indicador permite aproximarse al rendimiento de los estudiantes en cada asignatura.

En el primer semestre (Cuadro 10), la asignatura “La Cuestión Social en la Historia” es la que presenta mejores resultados en términos de aprobación. Sin embargo, retomando los datos del Cuadro 5, se identifica un alto porcentaje de reglamentados y menos de un 10% de promovidos, por lo tanto la mayor parte de los casos de aprobación corresponden a exoneración parcial, teniendo pendiente la rendición de un examen final.

“Problemas del Desarrollo” y “Sociedad Moderna y Desigualdades Sociales” presentan porcentajes de aprobación superiores al 75% entre los cursantes. En el caso de “Problemas de Desarrollo” se observa una importante composición de estudiantes reglamentados, no así en “Sociedad Moderna y Desigualdades Sociales” donde es mayor la exoneración entre los cursantes.

En “Poder, Estado y Sistema Político” la aprobación total o parcial la alcanzan el 50% de los cursantes y finalmente “Fundamentos de Matemática para las CCSS” presenta la tasa de aprobación más baja, ya que menos del 40% de los cursantes logran reglamentar o exonerar la asignatura al finalizar el semestre.

**Cuadro 10. Relación aprobados / cursantes. Asignaturas obligatorias. Primer Semestre. Ciclo Inicial 2013.**

<b>Asignaturas del primer semestre Año 2013</b>	<b>Relación aprobados/cursantes (%)</b>
Fundamentos de Matemática para las CCSS	39
La Cuestión Social en la Historia	92
Poder, Estado y Sistema Político	50
Problemas del Desarrollo	79
Sociedad Moderna y Desigualdades Sociales	76

Fuente: Elaboración propia en base a actas de curso del DAE-FCS

En lo que refiere al segundo semestre (Cuadro 11), la asignatura que más se destaca por su porcentaje de aprobación es “Historia Contemporánea de América Latina” con un 59% del total de cursantes. Luego se presenta “Estadística Social” con 54 %, “Metodología de la Investigación” 53% y “Principios de Economía” con un 34%. Respecto a esta última, como puede observarse es la asignatura que tiene menos porcentaje de aprobación en relación a los cursantes.

**Cuadro 11. Relación aprobados/cursantes. Asignaturas obligatorias. Segundo Semestre. Ciclo Inicial 2013.**

<b>Asignaturas del segundo semestre Año 2013</b>	<b>Relación aprobados/cursantes (%)</b>
Estadística Social	54
Historia Contemporánea de AL	59
Metodología de la Investigación	53
Principios de Economía	34
Seminario Multidisciplinario	100

Fuente: Elaboración propia en base a actas de curso del DAE-FCS

### *Rendimiento en 2012 y 2013*

El análisis comparativo con el año 2012, permite identificar (Cuadro 12) un incremento en las asignaturas “La Cuestión Social en la Historia” que pasó de un 74% en 2012 a un 92% en 2013, “Historia Contemporánea de América Latina” de un 43% a un 59% y “Estadística Social” del 41% al 54% en los años 2012 y 2013 respectivamente.

En el caso de la asignatura “Seminario Multidisciplinario” se observa un 100% de aprobación entre los estudiantes cursantes. Sin embargo, como se señalara anteriormente este dato puede tener errores derivados de la forma de registro en el acta de curso, donde no aparecen diferenciados los estudiantes libres con actuación de los libres sin actuación, y por lo tanto aquellos estudiantes que cursaron y no aprobaron no están contemplados en el acta.

Por otro lado, las asignaturas que presentan disminución en su tasa de aprobación en el año 2013 respecto al anterior, son “Fundamentos de Matemática para las CCSS” que pasó de tener un 46% de aprobación a un 39%; “Problemas del desarrollo” (93% en 2012; 79% en 2013) y “Principios de Economía” de un 57% a un 34% en 2013.

Por último, las asignaturas que mantienen estable la relación reglamentados o promovidos frente a los cursantes, “Poder, Estado y Sistema Político” que teniendo un 52% tuvo una disminución de 2 puntos porcentuales y “Sociedad Moderna y Desigualdades Sociales” que en 2013 aumento su tasa de aprobación en 4 puntos porcentuales respecto a 2012.

**Cuadro 12. Relación aprobados/cursantes. Asignaturas obligatorias. Años 2012 y 2013.**

Semestre	Asignaturas del Ciclo Inicial	2012	2013
1	Fundamentos de Matemática para las CCSS	46	39
	La Cuestión Social en la Historia	74	92
	Poder, Estado y Sistema Político	52	50
	Problemas del Desarrollo	93	79
	Sociedad Moderna y Desigualdades Sociales	72	76
2	Estadística Social	41	54
	Historia Contemporánea de AL	43	59
	Metodología de la Investigación	52	53
	Principios de Economía	57	34
	Seminario Multidisciplinario	96	100

Fuente: Elaboración propia en base a actas de curso del DAE-FCS

## Conclusiones

El presente informe presentó información sobre el perfil de la generación ingresante en 2013 y los resultados de curso en el ciclo inicial.

Respecto al primer punto, el 73% de los estudiantes que se inscriben por primera vez en 2013 son mujeres. El 46% tienen 20 años o menos y el 68% tiene menos de 25 años al momento del ingreso a Facultad. El promedio de edad es de 24 años y la edad mediana 21 años. El 26,4% ingresó a la edad esperada (17 o 18 años) y el 46% lo hizo con 20 años o menos. El 14,2% de los ingresantes tenía más de 30 años al momento de su ingreso, un porcentaje alto en comparación con las generaciones precedentes. La edad promedio de los ingresantes es similar entre varones y mujeres (25 y 24 años respectivamente)

El 68%, cursó sus estudios previos en Montevideo, casi el 30% lo realizó en el Interior y el 2% restante en una institución del exterior. La mayoría de los estudiantes proviene de liceos públicos (82%). En relación a la región se observan importantes diferencias en el tipo de institución (pública o privada) donde se cursó secundaria. Así, mientras de los estudiantes provenientes de Montevideo, el 20% cursó en liceos privados, de los provenientes del interior, sólo el 2,3% lo hizo en este tipo de instituciones.

Teniendo en cuenta los resultados de cursos por asignatura en el primer semestre, se observa un alto porcentaje de estudiantes que realizan alguna actividad y abandonan en “Poder, Estado y Sistema Político” (32% de los inscriptos) y en “Fundamentos de Matemática para las CCSS” (29%). Lo opuesto sucede con la asignatura de “La Cuestión Social en la Historia” que tiene solamente un 6% de los inscriptos libres con actuación, seguido por “Problemas del Desarrollo” y “Sociedad Moderna y Desigualdades Sociales” con 15% y 14% respectivamente.

La asignatura con mayor porcentaje de reglamentados es “La Cuestión Social en la Historia” que tiene un 60% que alcanzan esta condición reglamentaria, seguido por “Problemas del Desarrollo” con un 46%. Respecto a los estudiantes reglamentados se observa importantes diferencias entre las dos asignaturas mencionadas y las otras tres del primer semestre con un 14% en “Fundamentos de Matemática para las CCSS”, un 19% en “Poder, Estado y Sistema Político” y un 29% en “Sociedad Moderna y Desigualdades Sociales”.



En el segundo semestre, en la condición de estudiantes libres con actividad en el curso, se destaca Principios de Economía con el 45%. Las asignaturas “Historia Contemporánea de América Latina”, “Estadística Social” y “Metodología de la Investigación” tienen un porcentaje de libres con actuación entre el 21 y 28% dependiendo de la asignatura.

La proporción de estudiantes reglamentados es bastante homogénea, alrededor del 20% de los estudiantes inscriptos, con excepción de “Seminario Multidisciplinario” que se destaca con un 31% de estudiantes en esta condición del total de inscriptos en la asignatura.

Las asignaturas con mayores niveles de retención son aquellas que aplican evaluación continua. Así mismo cuanto más temprano se aplica la prueba, mayor es la retención.

Si observamos la retención de manera comparativa con 2012, las asignaturas “Fundamentos de Matemática para las CCSS”, “Sociedad Moderna y Desigualdades Sociales” e “Historia Contemporánea de América Latina” presentan una disminución en la proporción de cursantes al finalizar el semestre. En las restantes asignaturas se observa un aumento de la retención en el 2013. “Principios de Economía” se destaca alcanzando una proporción de cursantes del 68% en 2013.

Por otra parte, “Poder, Estado y Sistema Político” y “Metodología de la Investigación” aumentaron su retención en un 5%. “Estadística Social”, “La Cuestión Social en la Historia” y “Problemas del Desarrollo”, mantienen relativamente constante la relación, con incrementos por debajo del 3%. En el caso de las dos últimas asignaturas, cabe destacar que en 2012 ya habían alcanzado los porcentajes más altos de retención.

En relación a 2012, la tasa de aprobación disminuyó en las asignaturas “Fundamentos de Matemática para las CCSS” y “Principios de Economía”, las cuales ya presentaban bajos niveles de aprobación. “Estadística Social”, “Historia Contemporánea de América Latina” y “La Cuestión Social en la Historia” son las asignaturas con mayores incrementos.

Por último se debe mencionar una vez más, la dificultad que se encuentra en la disponibilidad electrónica de datos para la realización de los presentes informes sobre resultados de curso. Hasta tanto el sistema de Seciu no permita obtener la trayectoria completa del estudiante, con

las matriculaciones a asignatura aún sin actividad en el curso, se deberá continuar ingresando manualmente los datos. A ello se suma, la diversidad de modalidades de registro que realizan los distintos equipos docentes, en especial en relación a los estudiantes que presentan actuación en el curso y finalmente no logran la reglamentación. Ello dificulta la comparación entre años y entre unidades curriculares. En este sentido, la Unidad de Asesoramiento y Evaluación ha realizado sugerencias respecto a la posible implementación de un protocolo para la completitud de actas que facilitaría el seguimiento en lo que refiere a indicadores sobre enseñanza.

## *Bibliografía*

Biramontes, T. y Segovia, J. (2013) La trayectoria de los estudiantes universitarios durante el ciclo de inicio: El caso de la Facultad de Ciencias Sociales. UAE – FCS – UDELAR. Montevideo.

Diconca, B. et al. (2008) Desvinculación estudiantil al inicio de una carrera universitaria. Comisión Sectorial de Enseñanza, UDELAR. Montevideo.

Perera, H., Biramontes, T., Guerrero S., Segovia, J. (2010) Informe del Ciclo Inicial 2009. FCS – UDELAR, Montevideo.

Segovia, J. (2013) Informe del Ciclo Inicial 2012. UAE - FCS – UdelAR, Montevideo.

Somers, P. (2008) Gênero e outras variáveis que influenciam na procrastinação acadêmica. Revista Educação. Volumen 31. Número 1. pp. 54-60. San Pablo.