

UNIVERSIDAD DE LA REPÚBLICA
FACULTAD DE CIENCIAS SOCIALES
UNIDAD DE ASESORAMIENTO Y EVALUACIÓN (UAE)
COORDINACIÓN DEL CICLO BÁSICO

**GENERACIÓN 2007:
PERFILES Y RESULTADOS
INFORME FINAL DEL CICLO BÁSICO**

Coordinador: Prof. Héctor Perera
Lic. Tania Biramontes
Lic. Soledad Guerrero
Lic. Natalia Moreira

Junio de 2008.

INDICE

I. PRESENTACIÓN.....	4
II. EVOLUCIÓN DE LA MATRÍCULA.....	5
III. PERFIL DE LA GENERACIÓN 2007.....	8
III. 1. Carrera.....	8
III. 2. Sexo.....	8
III. 3. Edad.....	9
III. 4. Lugar de nacimiento.....	9
III. 5. Enseñanza secundaria.....	9
IV. RESULTADOS DE CURSOS.....	10
IV.1. Resultados globales.....	10
IV.1.1. Condición reglamentaria final.....	10
IV.1.2. Relación inscriptos- cursantes y reglamentados/ promovidos- cursantes.....	12
IV.1.3. Calificaciones obtenidas en los cursos.....	15
IV.2. Comparación generación 2007- reinscriptos.....	23
IV.2.1. Condición reglamentaria final.....	23
IV.1.2. Relación inscriptos- cursantes y reglamentados/ promovidos- cursantes.....	32
V. RESULTADOS DE EXÁMENES.....	35
V.1. Resultados globales.....	36
V.1.1. Condición reglamentaria e inscripción a examen.....	36
V.1.2. Condición reglamentaria y rendimiento en exámenes.....	37
V.1.3. Condición reglamentaria y calificaciones obtenidas en exámenes.....	44
V.2. Comparación generación 2007- reinscriptos.....	51
V.2.1. Resultados de exámenes.....	51
V.2.2. Calificaciones en exámenes.....	54
VI. SÍNTESIS Y CONCLUSIONES.....	55

I. PRESENTACIÓN

El presente informe ha sido elaborado por la Unidad de Asesoramiento y Evaluación (UAE). Tiene por objeto dar a conocer los resultados de cursos y exámenes de las asignaturas correspondientes al primer y segundo semestre del Ciclo Básico del año 2007, así como realizar una breve caracterización de la generación 2007 de la Facultad de Ciencias Sociales (FCS).

Las fuentes de información a las que se recurrió para su elaboración fueron: datos sobre el perfil de los estudiantes de la generación y actas finales de cursos y exámenes suministradas por la Sección Bedelía.

Se expone, en primer lugar, la evolución de la matriculación en la FCS (1992-2007), a efectos de ubicar en esa evolución a la generación 2007. En segundo lugar, se presenta un perfil de dicha generación en cuanto a carrera elegida, sexo, edad, lugar de nacimiento y enseñanza secundaria.

Luego se presentan los resultados de cursos y exámenes de las asignaturas que componen el Ciclo Básico. El análisis, tanto de los cursos como de los exámenes, se subdivide en un apartado dedicado a los resultados generales de las asignaturas y otro a la comparación específica entre la generación 2007 y los estudiantes reinscriptos.

Finalmente, se realiza una síntesis del informe y se esbozan algunas conclusiones.

II. EVOLUCIÓN DE LA MATRICULA

En 2007 se matricularon en la FCS 819 estudiantes: 169 en Ciencia Política, 183 en Sociología y 465 en Trabajo Social, a los que se suman 2 que se inscribieron a más de una licenciatura. En el Cuadro 1 se presenta los datos sobre matriculación para el período que va de 1992 a 2007.

Cuadro 1: Estudiantes matriculados. FCS. 1992-2007

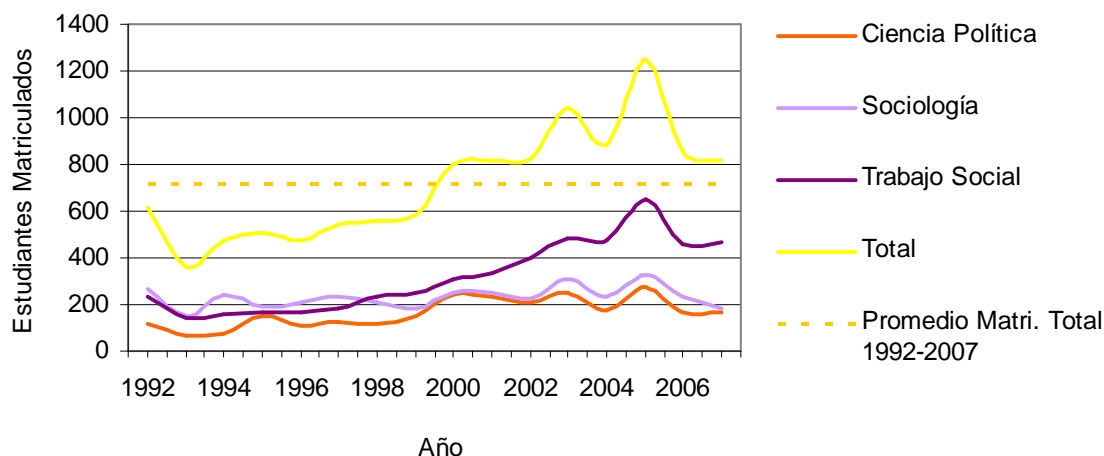
Año	Total	Licenciatura		
		Ciencia Política	Sociología	Trabajo Social
1992	614	115	268	231
1993	358	67	152	139
1994	475	72	241	162
1995	508	147	193	168
1996	477	106	205	166
1997	538	121	230	187
1998	555	119	205	231
1999	583	150	183	250
2000	802	243	247	312
2001	817	230	250	337
2002	825	206	222	397
2003	1.044	253	309	482
2004	881	174	235	472
2005	1.251	277	326	648
2006	862	169	237	456
2007	819*	169	183	465

Fuente: Datos de bedelía de FCS.

* Incluye dos alumnos que al momento de la inscripción no tenían definida la carrera a seguir.

En el gráfico 1 se visualiza esta información para cada una de las carreras y para la Facultad en su conjunto. Como se aprecia, desde 1992, la tendencia ha sido el crecimiento de la matrícula. En particular, en el año 2000 se verifica un crecimiento muy pronunciado de la matrícula global, que pasa de 583 (en 1999) a 802 (en 2000), lo cual representa un crecimiento de 38% en tan sólo un año. A partir de 2000 y hasta 2005 se continúa observando, aunque con alzas y bajas, un crecimiento importante de la matrícula, que pasa de 802 en 2000 a 1.251 en 2005 (crece un 56% en 6 años). En 2005 la matriculación alcanza así su máximo, descendiendo en los dos años posteriores.

Gráfico 1: Estudiantes matriculados por carrera.

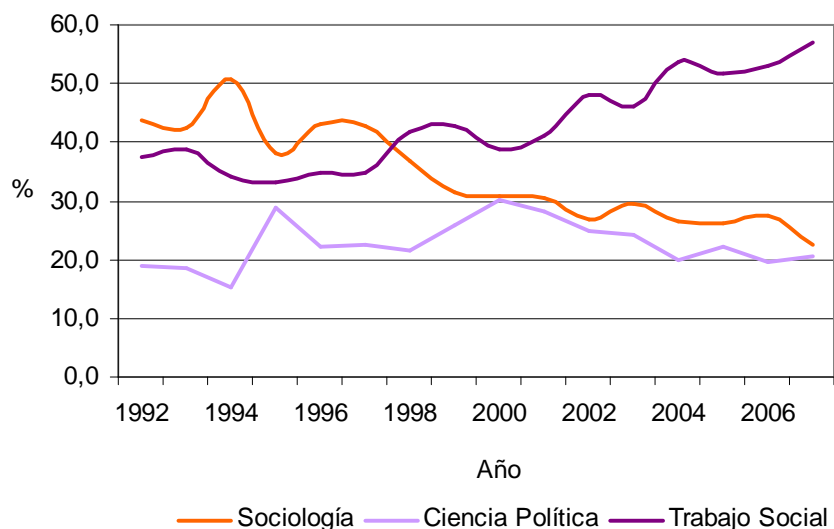


Fuente: Elaboración propia en base a datos de bedelía de FCS.

Trabajo Social acompaña claramente la tendencia de crecimiento global de la matrícula, pasando de 231 estudiantes en 1992 a 648 en 2005, cuando alcanza su máximo. Luego de 2005, análogamente a lo que ocurre a nivel global, desciende el número de estudiantes hasta llegar a 465 en 2007.

Ciencia Política y Sociología, también acompañan el comportamiento de la matrícula registrado a nivel global. Ciencia política pasa de 115 estudiantes en 1992 a 277 en 2005 y 169 en 2007. Sociología, por su parte, pasa de 268 en 1992 a 326 en 2005 y 183 en 2007. Es de notar, por su parte, que las diferencias en el número de matriculaciones entre Sociología y Ciencia Política se han ido reduciendo a lo largo del período considerado, alcanzando en 2007 ambas carreras un número muy similar de matriculaciones: 169 Ciencia Política y 183 Sociología.

Gráfico 2. Participación de cada licenciatura en la matrícula global. En porcentajes.



Fuente: Elaboración propia en base a datos de bedelía de FCS.

En el gráfico 2 se presenta la participación, medida en términos porcentuales, de cada licenciatura en la matrícula global. Su evolución informa sobre la forma como ha variado a lo largo del período la distribución de los estudiantes de la FCS entre las tres carreras.

Ciencia Política ha mantenido, si se compara 1992 con 2007, casi la misma proporción de estudiantes respecto al total de la matrícula: esta proporción era en 1992 18,7% y es en 2007 21%. Sin embargo, Trabajo Social, que comenzó siendo en 1992, en número de estudiantes, la segunda licenciatura de la Facultad, supera desde 1998 a Sociología y se consolida como la carrera con la mayor participación de estudiantes en la Facultad, no dejando de crecer desde entonces respecto a Sociología, la cual en cambio, ha descendido a lo largo del período su participación relativa, pasando de aportar en 1992 cerca del 43% del total de los estudiantes, a contar en 2007 con el 22% del total.

En 2007, Trabajo Social cuenta con el 57% de los estudiantes, mientras Sociología tiene el 22% y Ciencia Política el 21%. Trabajo Social es claramente la licenciatura que concentra la mayor proporción de estudiantes, seguida por Sociología y Ciencia Política, que muestran niveles muy similares de participación en la matrícula global.

III. PERFIL DE LA GENERACIÓN 2007

III. 1. CARRERA

Cuadro 2: Inscriptos por carrera. 2007.

Carrera	Inscriptos	%
Ciencia Política	169	21
Sociología	183	22
Trabajo Social	465	57
Total	817	100

Fuente: Datos de bedelía de FCS.

La generación 2007 está compuesta, como ya se mencionó, por 819 inscriptos, de los cuales 2 no tenían definida la carrera a seguir al momento de la inscripción. Como ya, también se estableció, más de la mitad optan por inscribirse a la Licenciatura en Trabajo Social (57%), mientras que el resto se divide en proporciones similares entre Ciencia Política y Sociología (21% y 22% respectivamente).

III. 2. SEXO

Cuadro 3: Inscriptos por sexo. 2007. En porcentajes.

Carrera	Ciencia Política	Sociología	Trabajo Social	Total
Hombres	51	33	13	25
Mujeres	49	67	87	75
Total	100	100	100	100

Fuente: Datos de bedelía de FCS.

En cuanto al sexo de los inscriptos, cabe destacar que tres cuartas partes de los mismos son mujeres. Esto se debe al gran peso que tiene Trabajo Social entre los estudiantes (57%) y dentro de esta licenciatura las mujeres (87%). La distribución para Ciencia Política es casi igual entre hombres y mujeres. La licenciatura en Sociología se ubica en un punto intermedio entre las otras dos carreras; donde dos tercios de los inscriptos son mujeres.

III. 3. EDAD

El promedio de edad de los inscriptos es de 22 años. No hay diferencias importantes al analizarlo por carreras. Ciencia Política tiene un promedio algo mayor: 24 años.

Cuadro 4: Inscriptos por tramos de edad. 2007. En porcentajes.

Edad en tramos	Ciencia Política	Sociología	Trabajo Social	Total
17-23	66	79	78	75
24-29	15	11	12	12
30-39	12	7	7	8
40-49	5	2	3	3
50-59	3	1	0	1
60 y más	0	1	0	0
Total	100	100	100	100

Fuente: Datos de bedelía de FCS.

El cuadro nos indica que la distribución de edades no ofrece diferencias importantes entre las distintas carreras; 81% de los inscriptos en Ciencia Política tiene menos de 30 años, mientras que ese porcentaje es mayor para los casos de Sociología y Trabajo Social (90%).

III. 4. LUGAR DE NACIMIENTO

Si analizamos la distribución de los inscriptos por departamento, notamos que, dejando de lado Montevideo, no se observa una representación marcada de ningún otro departamento. Montevideo abarca 59% de los inscriptos, mientras que Canelones 5%. Los otros 17 departamentos tienen entre 0,5% (el caso de Maldonado) y 3% de inscriptos.

Cuadro 5: Inscriptos por lugar de nacimiento. 2007. En porcentajes.

Lugar de nacimiento	Ciencia Política	Sociología	Trabajo Social	Total
Montevideo	68	73	51	59
Interior	32	27	49	41
Total	100	100	100	100

Fuente: Datos de bedelía de FCS.

Agregando los datos en dos categorías, Montevideo/Interior, advertimos que alrededor de 7 de cada 10 inscriptos de Ciencia Política y de Sociología nacieron en Montevideo. Sin embargo, quienes se inscriben en Trabajo Social nacieron la mitad en Montevideo y la mitad en el Interior.

III. 5. ENSEÑANZA SECUNDARIA

Cuadro 6: Inscriptos por tipo de instituto en el que cursó secundaria. 2007.
En porcentajes.

Tipo de instituto	Ciencia Política	Sociología	Trabajo Social	Total
Liceo público	64	61	81	73
Liceo privado	23	27	9	16
Profesor/maestro/profesional	4	4	5	5
Otros*	9	8	5	6
Total	100	100	100	100

*Otros: sin dato, bachillerato en el exterior, bachillerato técnico y liceo militar
Fuente: Datos de bedelía de FCS.

Por último, para completar el perfil de los inscriptos, analizaremos el tipo de instituto al que asistió en secundaria. En cuanto al total de los inscriptos, observamos que poco más de 7 de cada 10 cursó liceo público. Del resto, 15% fue a liceo privado y 5% es profesor, maestro o profesional.

Al diferenciar por carrera notamos nuevamente que Sociología y Ciencia Política tienen características similares. En este caso, 6 de cada 10 estudiaron en liceos públicos, y una cuarta parte en privados. En el caso de Trabajo Social la presencia de ex estudiantes de enseñanza secundaria pública es más fuerte: 8 de cada 10. Sólo 1 de cada 10 asistió a colegio privado.

IV. RESULTADOS DE CURSOS

Se analizan en este capítulo los resultados de cursos en las asignaturas Sociología, Ciencia Política, Trabajo Social, Matemática (del primer semestre), Metodología de la Investigación I, Estadística I y Economía I (del segundo semestre). La primera parte presenta los resultados globales y la segunda compara los resultados obtenidos por la generación 2007 con los obtenidos por los estudiantes reinscriptos.

IV.1. RESULTADOS GLOBALES

Este primer apartado considera entonces al total de los inscriptos a las materias del ciclo básico en 2007, sean inscripciones por primera vez (generación 2007) o reinscripciones.

IV.1.1. Condición reglamentaria final

En el cuadro 7 se presenta la distribución porcentual de los resultados finales para cada una de las materias del ciclo básico.

Como puede apreciarse, para el primer semestre, la materia con mayor proporción de libres sin actuación es Ciencia Política (52,8%). Le siguen Sociología (46,9%) y Matemática (43,9%). Trabajo Social es la asignatura con menor proporción de libres sin actuación (41,8%). Sin embargo, en todos los casos puede decirse que es alta la proporción de estudiantes que no rinde ninguna actividad.

En el caso de las materias del segundo semestre, la que mayor porcentaje de alumnos sin actuación registra es Metodología de la Investigación (33%), le sigue Economía con un 31% y finalmente Estadística con un 30,1%. Cabe destacar que las materias del segundo semestre tienen un número de inscriptos menor a las del primero.

Cuadro 7: Condición reglamentaria final por asignatura. Total de inscriptos. 2007.

Resultados Finales	Asignatura						
	Primer semestre				Segundo semestre		
	Sociología	Ciencia Política	Trabajo Social	Matemática	Metodología	Economía	Estadística
Libres sin actuación	46,9	52,8	41,8	43,9	33,0	31,1	30,1
Libres con actuación	26,8	13,0	21,8	17,7	22,4	35,6	30,1
Reglamentados	16,2	20,7	29,1	16,7	34,0	27,8	27,7
Promovidos	10,2	13,6	7,3	21,7	10,6	5,5	12,0
Total	100,0	100,0	100,0	100,0	100,0	100,0	100,0

Fuente: Elaboración propia en base a Actas de Cursos proporcionadas por bedelía de FCS.

En cuanto a los libres con actuación, en el primer semestre, estos constituyen el 26,8% de los estudiantes inscriptos a Sociología, que es la asignatura que registra la mayor proporción de estudiantes en esta categoría. Le siguen Trabajo Social con un 21,8%, Matemática con un 17,7% y Ciencia Política con un 13% de sus estudiantes en condición de libres con actuación.

Respecto a los libres con actuación, en el segundo semestre, el mayor nivel se observa en Economía (35,6%), donde incluso el porcentaje de estudiantes libres con actuación supera al de los libres sin actuación. Otro caso especial se registra en la materia Estadística, donde el porcentaje de estudiantes libres con y sin actuación es igual (30,1%). En el caso de Metodología los libres con actuación fueron el 22,4%.

Si consideramos a los estudiantes que resultaron reglamentados, en el primer semestre, es Trabajo Social la asignatura que presenta un mejor desempeño: el 29,1% de sus estudiantes registra condición de reglamentado mientras en Ciencia Política llega a esta condición el 20,7%, en Matemática el 16,7% y en Sociología el 16,2%.

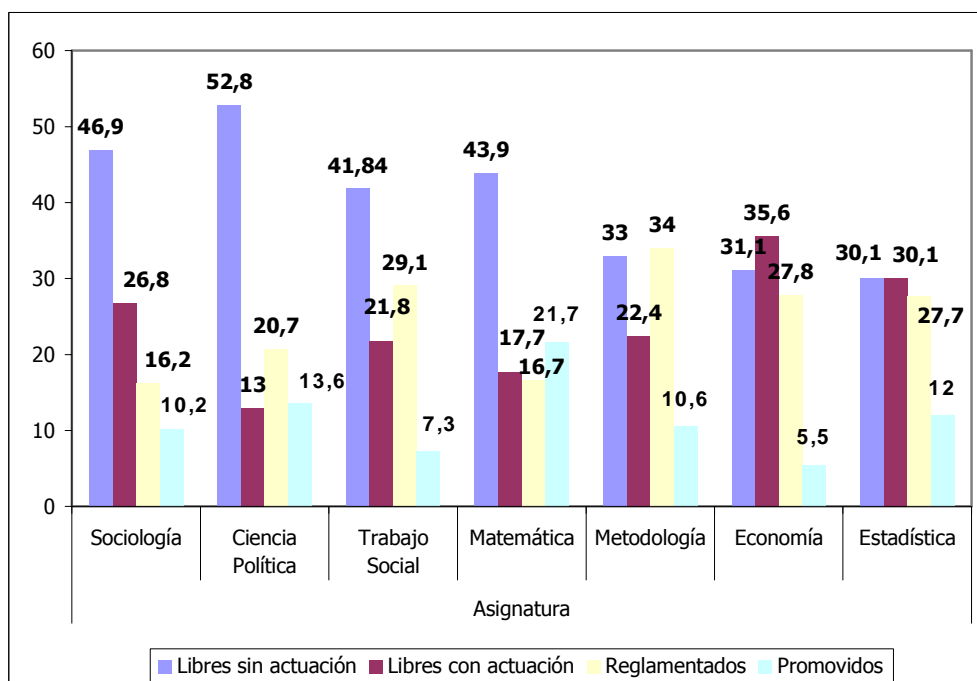
En el segundo semestre, la materia con mayor proporción de estudiantes reglamentados resultó ser Metodología (34%), mientras Economía y Estadística registraron casi la misma proporción: 27,8% y 27,7% respectivamente.

Finalmente, es Matemática la asignatura que presenta la mayor proporción de promovidos en el primer semestre (21,7%), seguida por Ciencia Política (13,6%), Sociología (10,2%) y Trabajo Social (7,3%).

En el segundo semestre, es Estadística la materia que registra el porcentaje más alto de promovidos (12%), le sigue Metodología (10,6%) y luego Economía (5,5%).

Pueden visualizarse estas observaciones en el siguiente gráfico.

Gráfico 3: Condición reglamentaria final por asignatura. Total de inscriptos. 2007.



Fuente: Elaboración propia en base a Actas de Cursos proporcionadas por bedelía de FCS.

IV.1. 2. Relación inscriptos - cursantes y reglamentados/ promovidos - cursantes

En el cuadro que sigue se discrimina al total de inscriptos en dos grandes grupos: los estudiantes sin actuación (esto es, libres sin actuación) y los estudiantes cursantes (este grupo está conformado por quienes registran alguna actuación, independientemente

del éxito de la misma; incluye, por tanto, a los libres con actuación, a los reglamentados y a los promovidos).

A partir de estos dos grandes grupos se estima la relación entre los cursantes y el total de inscriptos; o sea la proporción de estudiantes inscriptos que realizaron alguna actuación.

Cuadro 8: Relación cursantes - inscriptos. Total de inscriptos. 2007.

Resultados Finales	Asignatura						
	Primer semestre				Segundo semestre		
	Sociología	Ciencia Política	Trabajo Social	Matemática	Economía	Estadística	Metodología
Sin actuación	484	171	300	421	215	183	206
Cursantes	549	153	417	538	476	424	418
Inscriptos	1.033	324	717	959	691	607	624
% Cursantes / Inscriptos	53,1	47,2	58,2	56,1	68,9	69,9	67,0

Fuente: Elaboración propia en base a Actas de Cursos proporcionadas por bedelía de FCS.

Como se ve, la relación C/I más alta se da en Trabajo Social, en el primer semestre. Esto implica que ésta es la asignatura del primer semestre que cuenta con la proporción más alta de estudiantes que, una vez inscriptos, rinden alguna actividad (58,2%). Es seguida por Matemática (56,1%), luego se ubica Sociología, donde el 53,1% de los estudiantes que se inscriben cursa la materia. Finalmente se posiciona Ciencia Política con el 47,2%.

En el segundo semestre, la relación C/I más alta se registra en Estadística, es decir, una vez inscriptos el 69,9% de los estudiantes rinde alguna de las actividades de evaluación propuestas. Le sigue Economía (68,9%) y luego Metodología (67,0%).

Respecto al ciclo básico en su totalidad, observamos mayor proporción de estudiantes que se inscribe y registra alguna actividad de evaluación en las materias del segundo semestre del Ciclo Básico. No obstante, las materias comunes a todas las licenciaturas del primer semestre (Sociología –1033 inscriptos – y Matemáticas – 959 inscriptos -) registran un número muy superior de inscriptos que las comunes del segundo semestre (Economía – 691 inscriptos -, Estadística y Metodología).

Si consideramos ahora, no al total de inscriptos, sino el total de cursantes, podemos discriminar a los mismos entre, por un lado, aquellos estudiantes que habiendo rendido actividades, están libres y, por otro lado, los estudiantes reglamentados o promovidos. Es decir, del total de estudiantes que ha cursado la asignatura, se distingue entre aquellos que no han tenido éxito en la instancia del curso (libres con actuación) y aquellos que sí lo han tenido (sean reglamentados o promovidos).

Se presentan en el siguiente cuadro estos resultados para las materias del Ciclo Básico, así como también la relación porcentual entre reglamentados o promovidos por un lado y el total de los cursantes por otro.

Cuadro 9: Reglamentados o promovidos - cursantes. Total de cursantes. 2007.

Resultados Finales	Asignatura						
	Primer Semestre				Segundo Semestre		
	Sociología	Ciencia Política	Trabajo Social	Matemática	Economía	Estadística	Metodología
Libres con actuación	277	42	156	170	246	183	140
Reglamentados o promovidos	272	111	261	368	230	241	278
Cursantes	549	153	417	538	476	424	418
% R o p / C	49,5	72,5	62,6	68,4	48,0	56,8	66,5

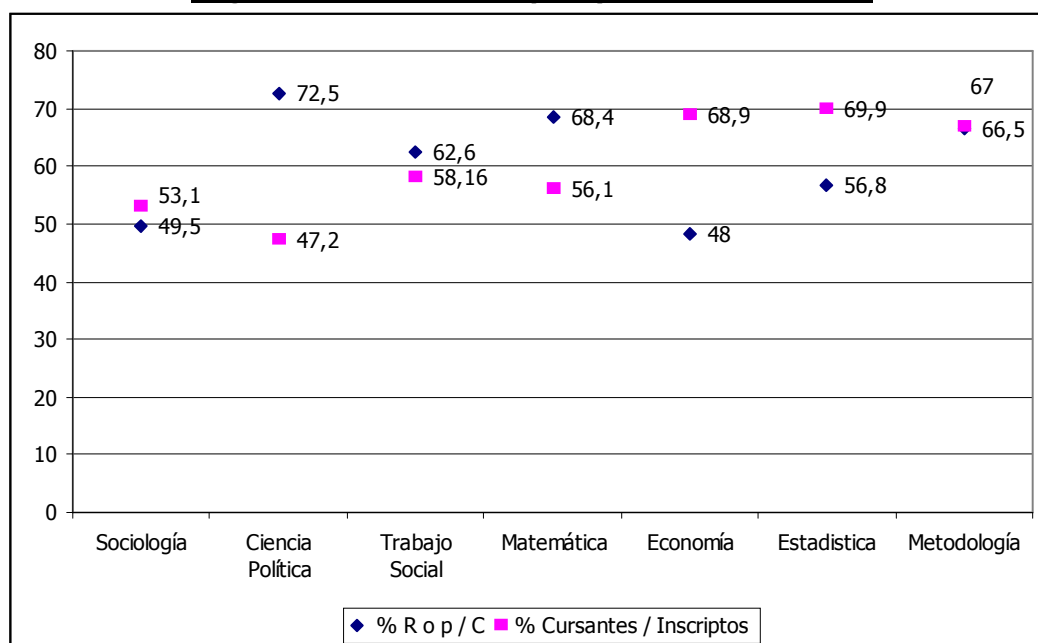
Fuente: Elaboración propia en base a Actas de Cursos proporcionadas por bedelía de FCS.

Como se desprende del cuadro, en el primer semestre, el 72,5% de los estudiantes que rinde alguna actividad en Ciencia Política, reglamenta o promueve la materia. Es seguida por Matemática con un 68,4%, luego Trabajo Social con un 62,6%. Finalmente, Sociología es la asignatura en la que menos se reglamenta o promueve (49.5%)

En cuanto a esta relación para el segundo semestre, observamos que es Metodología la materia que registra más promovidos o reglamentados del total de cursantes (66,5%), le sigue Estadística (56,8%) y luego Economía donde menos de la mitad de los estudiantes que cursa logra terminar en condición de reglamentado o promovido.

En el siguiente gráfico se presenta, a modo de resumen, la proporción de cursantes sobre el total de inscriptos (% C/I) y la de reglamentados o promovidos sobre el total de cursantes (% R o P / C) para cada una de las asignaturas del Ciclo Básico.

Gráfico 4: Relación inscriptos- cursantes y reglamentados/ promovidos – cursantes por asignatura. Total de inscriptos y de cursantes. 2007.



Fuente: Elaboración propia en base a Actas de Cursos proporcionadas por bedelía de FCS.

IV.1. 3. Calificaciones obtenidas en los cursos

Se analizará a continuación las notas obtenidas por los estudiantes inscriptos en 2007 en cada una de las asignaturas que conforman el Ciclo Básico

Cuadro 10: Resultados del primer parcial por materia. Total de inscriptos. 2007.

Resultados Primer Parcial	Sociología		Ciencia Política	
	% (N=1.033)	% Válido (N=549)	% (N=324)	% Válido (N=154)
Insuficiente	13,2	24,8	2,5	5,2
Entre 3 y 5	15,9	29,9	12,3	26,0
Entre 6 y 8	17,8	33,5	22,2	46,8
Entre 9 y 12	6,3	11,8	10,5	22,1
No se presenta	46,8	100,0	52,5	100,0
Total	100,0		100,0	
Nota Promedio (con insuficientes)	4,7		6,6	
Nota Promedio (sin insuficientes)	6,2		6,8	

Fuente: Elaboración propia en base a Actas de Cursos proporcionadas por bedelía de FCS.

**Cuadro 10 (Continuación): Resultados del primer parcial por materia.
 Total de inscriptos. 2007.**

Resultados Primer Parcial	Trabajo Social		Matemática	
	% (N= 717)	% Válido (N=417)	% (N=959)	% Válido (N=538)
Insuficiente	13,2	22,8	2,0	3,5
Entre 3 y 5	24,3	41,7	11,2	19,9
Entre 6 y 8	13,9	24,0	15,1	27,0
Entre 9 y 12	6,7	11,5	27,8	49,6
No se presenta	41,8	100,0	43,9	100,0
Total	100,0		100,0	
Nota Promedio (con insuficientes)	4,8		8,3	
Nota Promedio (sin insuficientes)	5,7		8,6	

Fuente: Elaboración propia en base a Actas de Cursos proporcionadas por bedelía de FCS.

**Cuadro 10 (Continuación): Resultados del primer parcial por materia.
 Total de inscriptos. 2007*.**

Resultados Primer Parcial	Metodología		Estadística	
	% (N= 624)	% Válido (N=418)	% (N=607)	% Válido (N=424)
Insuficiente	9,8	14,6	11,9	17
Entre 3 y 5	22,3	33,2	29,8	42,7
Entre 6 y 8	27,7	41,4	16,5	23,6
Entre 9 y 12	7,2	10,8	11,7	16,7
No se presenta	33	100	30,1	100
Total	100		100	
Nota Promedio (con insuficientes)	5,3		4,8	
Nota Promedio (sin insuficientes)	6,1		5,9	

Fuente: Elaboración propia en base a Actas de Cursos proporcionadas por bedelía de FCS.

*** No se cuenta con datos de la materia Economía I, ya que en el 2007 en esta asignatura se utilizaron más de dos instancias de evaluación y una escala de 0 100.**

En el cuadro 10 se presenta la distribución de acuerdo a las notas obtenidas, tanto en porcentajes globales como en porcentajes sobre el total de estudiantes que se presentaron a los parciales. Podemos observar que, de los estudiantes que se presentaron al primer parcial de Sociología, el 24,8% no logró una nota suficiente. Sociología es así la asignatura del Ciclo Básico que presenta la mayor proporción de insuficiencia en el primer parcial: 24,8% frente a 22,8% en Trabajo Social, 17% en Estadística, 14,6% en

Metodología, 5,2% en Ciencia Política, 3,5% en Matemática, en cuanto a Economía no se cuenta con datos, debido a que se realizaron más instancias de evaluación y utilizaron una escala distinta a la utilizada habitualmente. Por su parte, es Metodología, la asignatura con menos estudiantes con nota igual o superior a nueve en el primer parcial. En 2007, sólo el 10,8% de los estudiantes que se presentaron al primer parcial de Metodología alcanzó 9 o más, mientras que en Sociología lo hizo el 11,8%, el 16,7% en Estadística, en Trabajo Social lo hizo el 15,1%, en Ciencia Política el 22,1% y en Matemática el 49,6%.

Sociología es una de las asignaturas que presenta el menor promedio en las calificaciones obtenidas por los estudiantes en el primer parcial. Este promedio es de 4,7 para el total de los estudiantes que se presentaron y de 6,2 para el total de los estudiantes que obtuvieron calificaciones mayores o iguales a 3. Tales promedios son similares a los registrados en Trabajo Social (4,8 para el total y 5,7 para los que obtienen notas mayores o iguales a 3), son también similares a los de Estadística y Metodología (4,8 para el total de Estadística, 5,3 para el total de Metodología, 5,9 para los que obtienen para los que obtienen notas mayores o iguales a 3 en Estadística y 6,1 para los de Metodología). Ciencia Política y Matemática presentan promedios algo superiores. Para el total, Ciencia Política cuenta con un promedio de 6,6 y Matemática de 8,3 y, para los estudiantes con no notas no insuficientes, Ciencia Política alcanza un promedio de 6,8 y Matemática de 8,6.

Cuadro 11: Resultados del segundo parcial por materia. Total de inscriptos. 2007.

Resultados Segundo Parcial	Sociología		Ciencia Política	
	% (N=1.033)	% Válido (N=369)	% (N=324)	% Válido (N=116)
Insuficiente	9,3	26,0	1,2	3,4
Entre 3 y 5	6,0	16,8	8,6	24,1
Entre 6 y 8	10,1	28,2	14,5	40,5
Entre 9 y 12	10,4	29,0	11,4	31,9
No se presenta	64,2	100,0	64,2	100,0
Total	100,0		100,0	
Nota Promedio (con insuficientes)	5,5		6,9	
Nota Promedio (sin insuficientes)	7,5		7,1	

Fuente: Elaboración propia en base a Actas de Cursos proporcionadas por bedelía de FCS.

Cuadro 11 (Continuación): Resultados del segundo parcial por materia.
Total de inscriptos. 2007.

Resultados Segundo Parcial	Trabajo Social		Matemática	
	% (N=717)	% Válido (N=274)	% (N=959)	% Válido (N=463)
Insuficiente	1,8	4,7	9,9	20,5
Entre 3 y 5	12,4	32,5	11,6	24,0
Entre 6 y 8	15,6	40,9	13,7	28,3
Entre 9 y 12	8,4	21,9	13,1	27,2
No se presenta	61,8	100	51,7	100,0
Total	100		100,0	
Nota Promedio (con insuficientes)	6,4		5,9	
Nota Promedio (sin insuficientes)	6,7		7,3	

Fuente: Elaboración propia en base a Actas de Cursos proporcionadas por bedelía de FCS.

Cuadro 11 (Continuación): Resultados del segundo parcial por materia.
Total de inscriptos. 2007*.

Resultados Segundo Parcial	Metodología		Estadística	
	% (N= 624)	% Válido (N=345)	% (N=607)	% Válido (N=351)
Insuficiente	10,7	19,4	18,1	31,3
Entre 3 y 5	16,2	29,3	16,5	28,5
Entre 6 y 8	17,8	32,2	11	19,1
Entre 9 y 12	10,6	19,1	12,2	21,1
No se presenta	44,7	100	42,2	100
Total	100		100	
Nota Promedio (con insuficientes)	5,4		4,5	
Nota Promedio (sin insuficientes)	6,5		6,6	

Fuente: Elaboración propia en base a Actas de Cursos proporcionadas por bedelía de FCS

En cuanto al segundo parcial, los resultados son similares a los observados en el primero. Sociología en la materia con mayor proporción de insuficiencia: 26% frente al 20,5% de Matemática, 4,7% de Trabajo Social y 3,4% de Ciencia Política. Es de notar, en tal sentido, el caso de Matemática, que habiendo registrado en el primer parcial sólo un 3,5% de insuficiencia, pasa en el segundo parcial a tener un 20,5% de los alumnos con nota menor a tres.

Por su parte, la asignatura que logra el menor porcentaje de notas de exoneración en el segundo parcial deja de ser Sociología, para pasar a ser Trabajo Social (21,9%), seguida por Matemática (27,2%), Sociología (29%) y Ciencia Política (31,9%).

En cuanto a las calificaciones promedio, Sociología es la asignatura que obtiene el menor promedio al considerar al conjunto de los estudiantes (5,5), a la vez que es la que obtiene el mayor promedio al considerar a los estudiantes que alcanzan la suficiencia (7,5). Por su parte, para el total de los estudiantes, Matemática tiene un promedio de 5,9, Trabajo Social de 6,5 y Ciencia Política de 6,9. Mientras que, para los estudiantes con nota de suficiencia, registran los siguientes promedios: Trabajo Social 6,7, Ciencia Política 7,1 y Matemática 7,3.

Respecto a los resultados de los segundos parciales, de las materias del segundo semestre, se observa que Estadística presenta el mayor porcentaje de insuficientes (31,3%), Metodología registra el 19,4% de insuficiencias. Al igual que para la primer prueba parcial no es posible registrar los datos de la materia Economía por los mismos motivos. En cuanto al porcentaje de exoneraciones son similares para Estadística y Metodología, obteniendo nota mayor o igual a 9, el 21,1% y 19,1% respectivamente. Cabe destacar que es Estadística la materia que registra mayor cantidad de insuficientes y mayor cantidad de nota de exoneración.

En cuanto a las notas promedio, si incluimos los insuficientes, la media más alta la obtiene Metodología con 5,4, seguido de Estadística con 4,5. Si no tenemos en cuenta los insuficientes, observamos que el promedio para Metodología es de 6,5 y el de Estadística es de 6,5.

Cuadro 12: Resultados finales por materia. Total de inscriptos. 2007.

Resultados Finales	Sociología		Ciencia Política	
	% (N=1033)	% Válido (N=272)	% (N=324)	% Válido (N=112)
Entre 3 y 5	4,6	17,6	6,5	18,8
Entre 6 y 8	11,5	43,8	14,2	41,1
Entre 9 y 12	10,2	38,6	13,9	40,2
No se presenta o no aprueba	73,7	100,0	65,4	100,0
Total	100,0		100,0	
Nota Promedio	7,4		7,5	

Fuente: Elaboración propia en base a Actas de Cursos proporcionadas por bedelía de FCS.

Cuadro 12 (Continuación): Resultados finales por materia. Total de inscriptos. 2007.

Resultados Finales	Trabajo Social		Matemática	
	%	% Válido	%	% Válido
	(N=717)	(N=261)	(N=959)	(N=368)
Entre 3 y 5	12,4	34,1	5,3	13,9
Entre 6 y 8	16,7	46,0	11,4	29,6
Entre 9 y 12	7,3	19,9	21,7	56,5
No se presenta o no aprueba	63,6	100,0	61,6	100,0
Total	100,0		100,0	
Nota Promedio	6,6		8,6	

Fuente: Elaboración propia en base a Actas de Cursos proporcionadas por bedelía de FCS.

Cuadro 12 (Continuación): Resultados finales por materia. Total de inscriptos. 2007.

Resultados Finales	Economía		Estadística		Metodología	
	%	% Válido	%	% Válido	%	% Válido
	(N=691)	(N=230)	(N=607)	(N=241)	(N=624)	(N=278)
Entre 3 y 5	14,5	43,5	13,2	33,2	13,3	29,9
Entre 6 y 8	13,3	40,0	14,5	36,5	20,7	46,4
Entre 9 y 12	5,5	16,5	12,0	30,3	10,6	23,7
No se presenta o no aprueba	66,7	100,0	60,3	100,0	55,4	100,0
Total	100,0		100,0		100,0	
Nota Promedio	6,0		6,8		6,7	

Fuente: Elaboración propia en base a Actas de Cursos proporcionadas por bedelía de FCS.

Finalmente, contamos en el cuadro 12 con datos respecto a las calificaciones finales obtenidas. Podemos destacar al respecto de las materias del primer semestre, que Trabajo Social es la asignatura con mayor porcentaje de estudiantes con calificación inferior a 6 sobre el total de estudiantes que se presentan a ambos parciales y aprueban los mismos: 34,1%. Es seguida por Ciencia Política con un 18,8%, Sociología con un 17,6% y Matemática con un 13,9%.

Respecto a los estudiantes que exoneran, en el primer semestre, cabe destacar que el porcentaje mayor se muestra en Matemática dónde el 56,5% de los estudiantes aprueba el curso sin necesidad de rendir examen, el 40,2% de los estudiantes de Ciencia

Política, el 38,6% de los estudiantes de Sociología y el 19,9% de los estudiantes de Trabajo Social.

En cuanto a los promedios de notas finales del primer semestre, observamos que Matemática registra 8,6 este resultado es esperable, si tenemos en cuenta que más de la mitad de los alumnos exonera esta materia, es decir registra como nota final del curso 9 o más. Le siguen Ciencia Política con 7,5 y Sociología con 7,4, más atrás aparece Trabajo Social 6,6.

Para el segundo semestre, observamos que el 43,5% de los cursantes de Economía obtienen nota finales menores a 6, el 33,2% de los estudiantes de Estadística, el 29,9% de los estudiantes de Metodología. En cuanto a los estudiantes que exoneran, son el 30,3% de los de Estadística, el 23,7% de los de Metodología y el 16,5% de los de Economía.

Respecto a las medias de resultados finales, por materia del segundo semestre, observamos que es Estadística la materia de mayor promedio 6,8, Metodología registra 6,7 y Economía 6,0.

A modo de síntesis, se presenta el siguiente esquema, que busca resumir la información presentada hasta ahora.

Cuadro 13: Resumen de los resultados finales de los cursos. 2007.

	ACTUACIÓN		APROBACIÓN		EXONERACIÓN	
	Libres sin actuación	<i>Cursantes</i>	Libres con act.	<i>Reg. o prom.</i>	Reglamentados	<i>Promovidos</i>
Matemática	44	56	32	68	43	57
	100%	100%	100%	100%	100%	100%
Sociología	47	53	51	49	61	39
	100%	100%	100%	100%	100%	100%
Ciencia Política	53	47	27	73	60	40
	100%	100%	100%	100%	100%	100%
Trabajo Social	42	58	37	63	80	20
	100%	100%	100%	100%	100%	100%
Economía	31	69	52	48	84	16
	100%	100%	100%	100%	100%	100%
Estadística	30	70	43	57	70	30
	100%	100%	100%	100%	100%	100%
Metodología	33	67	33	67	76	24
	100%	100%	100%	100%	100%	100%

Fuente: Elaboración propia en base a Actas de Cursos proporcionadas por bedelía de FCS.

El esquema sintetiza las tres instancias claves a la hora de evaluar los resultados de los estudiantes: la actuación en términos de rendición de actividades, la aprobación y la exoneración de los cursos. Se establece entonces, para cada una de las asignaturas, la proporción de estudiantes que rindió actividades (cursantes) en relación al total de inscriptos, en segundo lugar, del total de cursantes, el porcentaje de reglamentados o promovidos y de estos, la proporción de estudiantes que alcanzó la promoción (o exoneración).

Permite concluir respecto al primer semestre que, de los estudiantes inscriptos, la materia que logra en mayor medida que los estudiantes realicen alguna actividad es Trabajo Social, seguida por Matemática, Sociología y Ciencia Política. Si consideramos ahora la actuación de los estudiantes cursantes, la materia que logra mayores éxitos es Ciencia Política, seguida de Matemática, luego Trabajo Social, finalmente Sociología, que es la que logra la menor proporción de estudiantes reglamentados o promovidos sobre el total de cursantes. Finalmente, del total de reglamentados o promovidos, la materia que logra la mayor parte de promociones es Matemática, seguida por Ciencia Política, Sociología y Trabajo Social.

En lo referente al segundo semestre, el cuadro permite la conclusión de que las tres materias tienen similares porcentajes de estudiantes que rinde alguna actividad de evaluación, ubicándose Estadística en primer lugar, Economía en segundo y Metodología e tercero, con diferencias pequeñas entre las tres materias. En cuanto al desempeño de los cursantes, la mayor proporción de estudiantes que reglamenta o exonera se observa en Metodología. Finalmente es de destacar que la materia que registra mayor cantidad de alumnos que exoneran el curso es Estadística.

IV.2. COMPARACIÓN GENERACIÓN 2007 - REINSCRIPTOS

Se estudiará ahora los resultados de los cursos intentando comparar los resultados obtenidos por los estudiantes inscriptos en 2007 por primera vez (generación 2007) con los obtenidos por los estudiantes reinscriptos.

IV.2.1. Condición reglamentaria final

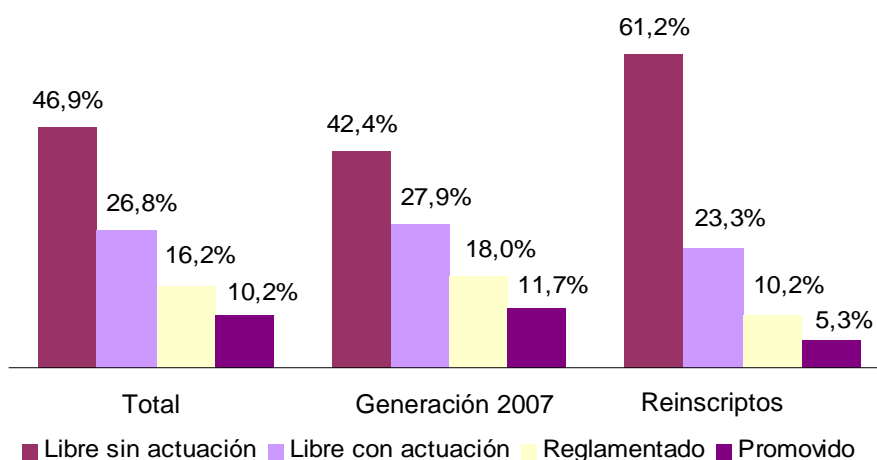
El cuadro siguiente presenta la condición reglamentaria final obtenida por el total de inscriptos, la generación 2007 y los reinscriptos, para cada una de las asignaturas que conforman el primer semestre del Ciclo Básico.

Cuadro 14: Condición reglamentaria final según asignatura. Total de inscriptos, generación 2007 y reinscriptos. 2007.

Asignatura	Condición reglamentaria final	Total inscriptos 2007		Generación 2007		Reinscriptos 2007	
		Casos	%	Casos	%	Casos	%
Sociología	Libres sin actuación	484	46,9	334	42,4	150	61,2
	Libres con actuación	277	26,8	220	27,9	57	23,3
	Reglamentados	167	16,2	142	18	25	10,2
	Promovidos	105	10,2	92	11,7	13	5,3
	TOTAL	1.033	100	788	100	245	100
Ciencia Política	Libres sin actuación	171	52,8	116	47,9	55	67,1
	Libres con actuación	42	13	33	13,6	9	11
	Reglamentados	67	20,7	54	22,3	13	15,9
	Promovidos	44	13,6	39	16,1	5	6,1
	TOTAL	324	100	242	100	82	100
Trabajo Social	Libres sin actuación	300	41,8	206	36,8	94	59,9
	Libres con actuación	156	21,8	119	21,2	37	23,6
	Reglamentados	209	29,1	191	34,1	18	11,5
	Promovidos	52	7,3	44	7,9	8	5,1
	TOTAL	717	100	560	100	157	100
Matemática	Libres sin actuación	421	43,9	308	39	113	66,5
	Libres con actuación	170	17,7	146	18,5	24	14,1
	Reglamentados	160	16,7	145	18,4	15	8,8
	Promovidos	208	21,7	190	24,1	18	10,6
	TOTAL	959	100	789	100	170	100
Economía	Libres sin actuación	215	31,1	119	25,6	96	42,5
	Libres con actuación	246	35,6	173	37,2	73	32,3
	Reglamentados	192	27,8	140	30,1	52	23
	Promovidos	38	5,5	33	7,1	5	2,2
	TOTAL	691	100	465	100	226	100
Estadística	Libres sin actuación	183	30,2	110	24	73	49,3
	Libres con actuación	183	30,1	143	31,1	40	27
	Reglamentados	168	27,7	139	30,3	29	19,6
	Promovidos	73	12	67	14,6	6	4,1
	TOTAL	607	100	459	100	148	100
Metodología	Libres sin actuación	206	33	124	26,6	82	52,3
	Libres con actuación	140	22,4	116	24,8	24	15,3
	Reglamentados	212	34	173	37	39	24,8
	Promovidos	66	10,6	54	11,6	12	7,6
	TOTAL	624	100	467	100	157	100

Fuente: Elaboración propia en base a Actas de Cursos proporcionadas por bedelía de FCS.

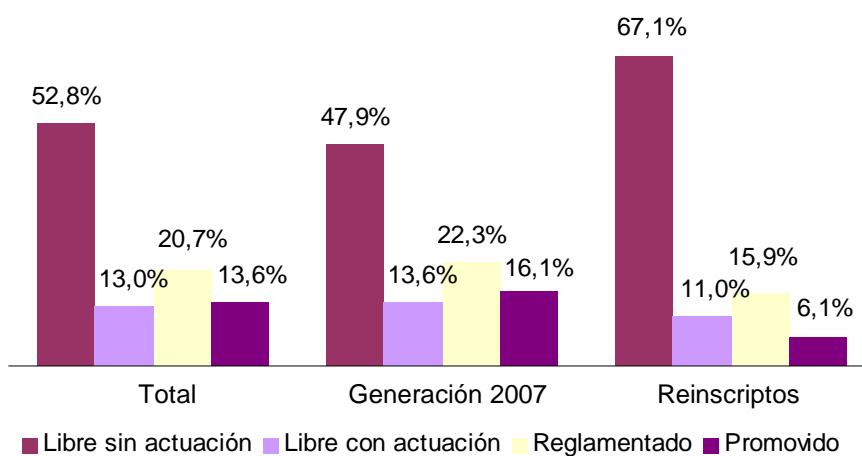
Gráfico 5: Condición reglamentaria final en Sociología. Total de inscriptos, generación 2007 y reinscriptos. 2007.



Fuente: Elaboración propia en base a Actas de Cursos proporcionadas por bedelía de FCS.

Como puede observarse en el gráfico, del total de los inscriptos a la asignatura Sociología del Ciclo Básico, casi el 47% no registra ninguna actividad, por lo que se encuentra en condición de libre sin actuación. Por su parte, cerca del 27% está en condición de libre con actuación, mientras un 16% logra la reglamentación y un 10% la promoción. Si observamos ahora en términos comparativos podemos determinar que la proporción de libres sin actuación es, entre los reinscriptos, muy superior a la registrada entre los estudiantes pertenecientes a la generación 2007 (61,2% frente a 42,4%). Por su parte, entre los estudiantes de la generación 2007, el porcentaje de reglamentados es cerca del doble que los entre los reinscriptos (18% frente a 10,2% en los reinscriptos). Finalmente, los promovidos, mientras constituyen el 11,7% de la generación 2007, sólo alcanzan a ser el 5,3% de los reinscriptos.

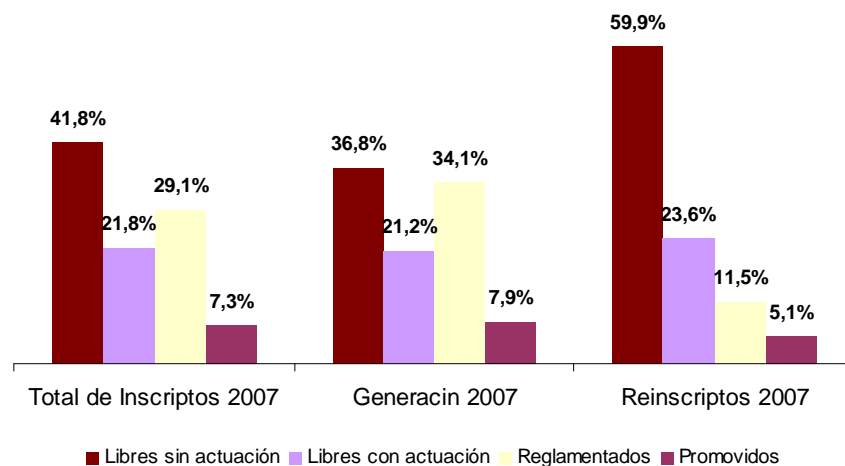
Gráfico 6: Condición reglamentaria final en Ciencia Política. Total de inscriptos, generación 2007 y reinscriptos. 2007.



Fuente: Elaboración propia en base a Actas de Cursos proporcionadas por bedelía de FCS.

En Ciencia Política ocurre algo similar a lo observado en Sociología. Los estudiantes de la generación 2007 presentan mejores resultados que los reinscriptos. Esto se ve claramente si se compara los resultados de ambos grupos, tanto en lo que refiere a la proporción de libres sin actuación (que constituye un 67% de los reinscriptos y sólo un 48% de la Generación 2007) como a la de reglamentados y promovidos (los reglamentados son el 22,3% de la Generación 2007 y el 15,9% de los reinscriptos; los promovidos constituyen el 16,1% de la Generación 2007 y sólo el 6,1% de los reinscriptos).

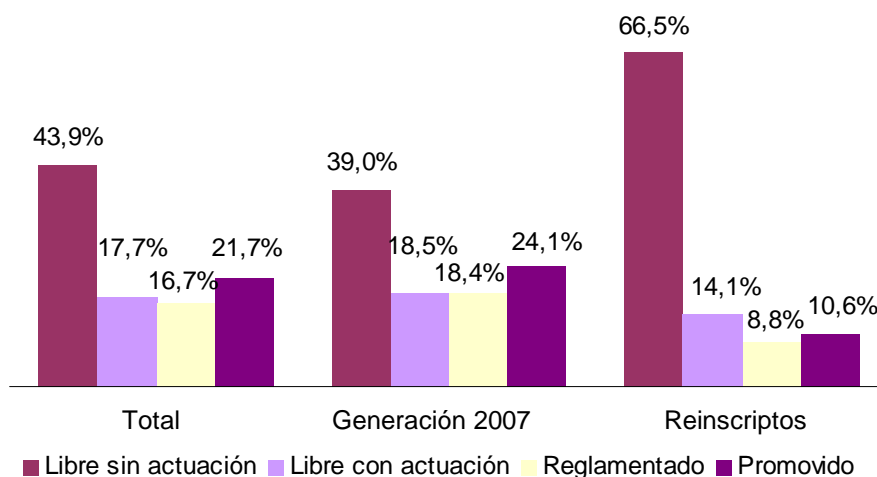
Gráfico 7: Condición reglamentaria final en Trabajo Social. Total de inscriptos, generación 2007 y reinscriptos. 2007.



Fuente: Elaboración propia en base a Actas de Cursos proporcionadas por bedelía de FCS.

Se reitera en Trabajo Social lo observado para Sociología y Ciencia Política respecto a los resultados comparativos entre los estudiantes de la Generación 2007 y los reinscriptos. Los libres sin actuación constituyen el 36,8% de la generación 2007, son el 59,9% de los reinscriptos. Por su parte, también existen diferencias si se compara el porcentaje de reglamentados y de promovidos entre los estudiantes de la Generación 2007 y los reinscriptos. Los reglamentados constituyen el 34% de la Generación 2007, mientras sólo son el 11,5% de los reinscriptos. Los promovidos, por su parte, son el 7,9% de la Generación 2007 y el 5,1% de los reinscriptos.

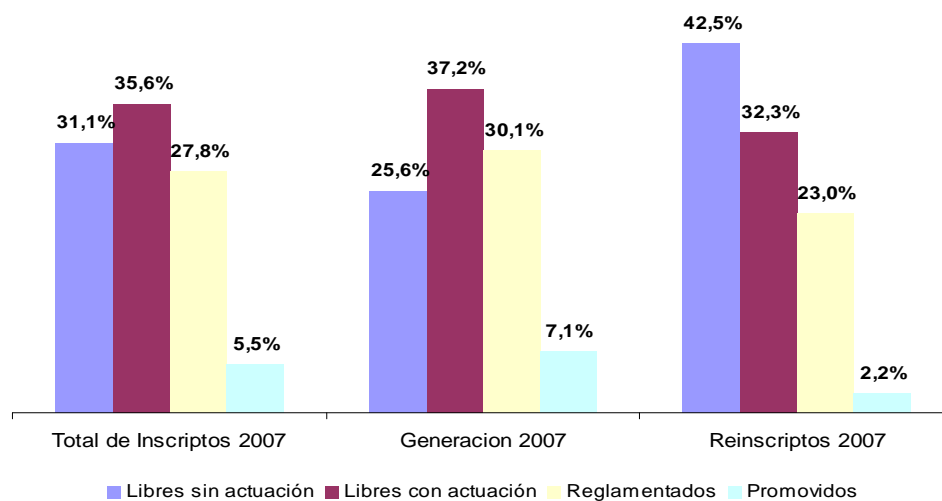
Gráfico 8: Condición reglamentaria final en Matemática. Total de inscriptos, generación 2007 y reinscriptos. 2007.



Fuente: Elaboración propia en base a Actas de Cursos proporcionadas por bedelía de FCS.

En Matemática, se reiteran las observaciones precedentes en lo que hace a diferencias entre los resultados de los estudiantes de la Generación 2007 y los reinscriptos. Los libres sin actuación, a la vez que constituyen el 39% de la Generación 2007, llegan a ser el 66,5% entre los reinscriptos. También se registran diferencias significativas en los reglamentados, que son el 18,4% en la Generación 2007 y sólo el 8,8% en los reinscriptos y en los promovidos, que siendo el 24,1% de los estudiantes pertenecientes a la generación 2007, sólo constituyen 10,6% de los reinscriptos.

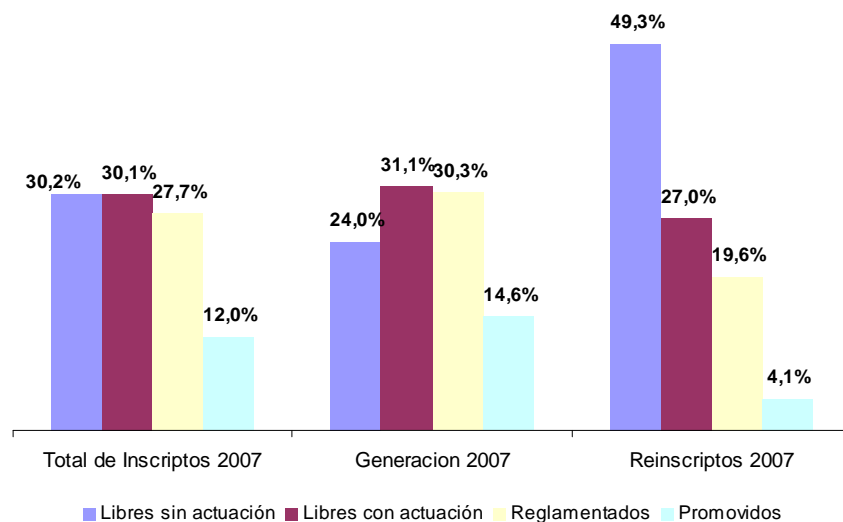
Gráfico 9: Condición reglamentaria final en Economía. Total de inscriptos, generación 2007 y reinscriptos. 2007



Fuente: Elaboración propia en base a Actas de Cursos proporcionadas por bedelía de FCS.

En Economía, se registran diferencias similares a las de las materias del primer semestre. Los libres sin actuación, a la vez que constituyen el 25,6% de la generación 2007, llegan a ser el 42,5% entre los reinscriptos. Los reglamentados son el 30,1% en la generación 2007 y el 23,0% en los reinscriptos, y los promovidos son el 7,1% de los estudiantes pertenecientes a la generación 2007 y sólo constituyen 2,2% de los reinscriptos.

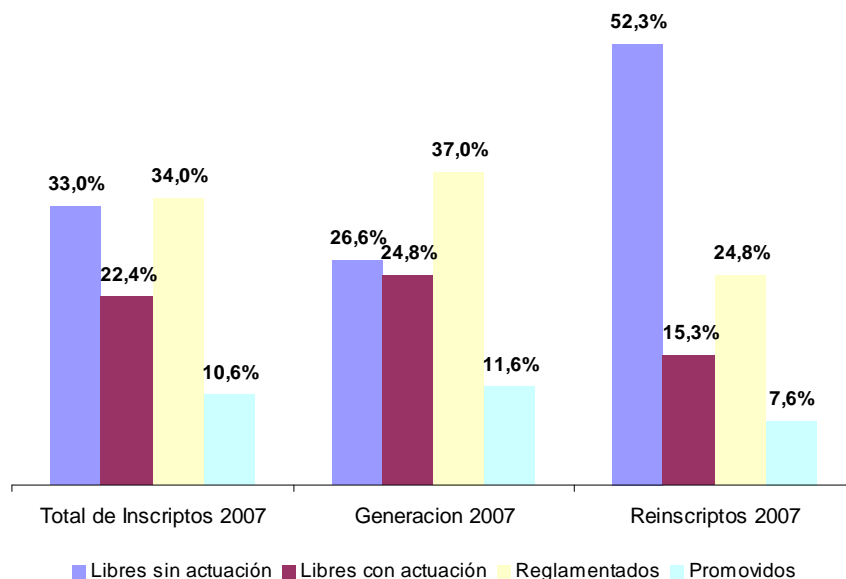
Gráfico 10: Condición reglamentaria final en Estadística. Total de inscriptos, generación 2007 y reinscriptos. 2007



Fuente: Elaboración propia en base a Actas de Cursos proporcionadas por bedelía de FCS.

En Estadística observamos que nuevamente el porcentaje de libres sin actuación es mucho menor entre los estudiantes que se inscriben por primera vez en el 2007 (24%) que entre los reinscriptos dónde casi llegan a la mitad de los estudiantes (49,3%). Asimismo existe una marcada diferencia entre estudiantes de la generación 2007 y estudiantes reinscriptos respecto a la reglamentación o exoneración de la materia, mientras el 30,3% de los primeros reglamenta, de los segundos lo hace el 19,6%, por su parte mientras el 14,6% de los estudiantes de generación 2007 promueve la materia, solo el 4,1% de los reinscriptos lo logra.

Gráfico 11: Condición reglamentaria final en Metodología. Total de inscriptos, generación 2007 y reinscriptos. 2007



Fuente: Elaboración propia en base a Actas de Cursos proporcionadas por bedelía de FCS.

Finalmente en Metodología se observa un comportamiento similar al de las otras materias del ciclo básico, la proporción de estudiantes que resultan libres sin actuación es mucho mayor entre los reinscriptos que entre los que se inscriben por primera vez. Respecto al porcentaje de estudiantes que reglamenta o exonera la materia, en ambos casos el porcentaje mayor se registra entre los estudiantes que recién hacen su ingreso a facultad.

IV.2. 2. Relación inscriptos- cursantes y reglamentados/ promovidos - cursantes

Se analiza aquí la relación inscriptos – cursantes y reglamentados o promovidos – cursantes para la Generación 2007 y para los reinscriptos.

Cuadro 15: Relación cursantes - inscriptos. Total de inscriptos, generación 2007 y reinscriptos. 2007.

Asignatura	Condición reglamentaria final	Total inscriptos 2007	Generación 2007	Reinscriptos 2007
Sociología	Sin actuación	484	334	150
	Cursantes	549	454	95
	Inscriptos	1.033	788	245
	% Cursantes/ Inscriptos	53,1	57,6	38,8
Ciencia Política	Sin actuación	171	116	55
	Cursantes	153	126	27
	Inscriptos	324	242	82
	% Cursantes/ Inscriptos	47,2	52,1	32,9
Trabajo Social	Sin actuación	300	206	94
	Cursantes	417	354	63
	Inscriptos	717	560	157
	% Cursantes/ Inscriptos	57,7	63,2	36,0
Matemática	Sin actuación	421	308	113
	Cursantes	538	481	57
	Inscriptos	959	789	170
	% Cursantes/ Inscriptos	56,1	61	33,5
Economía	Sin actuación	215	119	96
	Cursantes	476	346	130
	Inscriptos	691	465	226
	% Cursantes/ Inscriptos	68,9	74,4	57,5
Estadística	Sin actuación	183	110	73
	Cursantes	424	349	75
	Inscriptos	607	459	148
	% Cursantes/ Inscriptos	69,9	76	50,7
Metodología	Sin actuación	206	124	82
	Cursantes	418	343	75
	Inscriptos	624	467	157
	% Cursantes/ Inscriptos	67	73,4	47,8

Fuente: Elaboración propia en base a Actas de Cursos proporcionadas por bedelía de FCS.

El cuadro 15 presenta la relación entre los cursantes y el total de inscriptos, para el total de los estudiantes, para la generación 2007 y para los reinscriptos.

En el caso de Sociología, puede observarse que, mientras del conjunto de los inscriptos, el 53,1% rinde algún parcial, de la generación 2007, el 57,6% lo hace y de los reinscriptos sólo el 38,8% presenta alguna actividad. En Ciencia Política, por su parte, el 47,2% del total de inscriptos cursa la materia; proporción que constituye el 52,1% de la generación 2007 y sólo el 32,9% de los reinscriptos. En lo que respecta a Trabajo Social, el 38,8% del total de los inscriptos cursa, mientras en la generación 2007 esta cifra asciende a 44,6% y en los reinscriptos sólo representa el 17,8%. Finalmente, en Matemática, el 56,1% del total de inscriptos cursa la asignatura; mientras tanto, esta proporción es el 61%, de la generación 2007 y el 33,5% de los reinscriptos.

Para el segundo semestre, observamos que en Economía el 68,9% de los estudiantes del inscriptos rinden alguna actividad, de los inscriptos por primera vez el 74,4% lo hace y de los que se reinscriben el 57,5% lo hace. En cuanto a Estadística observamos que del total de inscriptos el 69% rinde alguna materia, el 76% de los que se inscriben por primera vez y el 50,7% de los reinscriptos. Respecto a Metodología el 67% del total rinde alguna prueba de evaluación, el 73,3% de los estudiantes pertenecientes a la generación 2007 y el 47,8% de los reinscriptos. Este último dato hace que Metodología sea la única materia del segundo semestre que menos de la mitad de los reinscriptos rinde alguna prueba parcial.

Puede verse entonces, en la totalidad de las asignaturas, que los estudiantes pertenecientes a la generación 2007, una vez que se inscriben, cursan la asignatura respectiva en una proporción mucho mayor que aquellos estudiantes que se reinscriben.

Cuadro 16: Relación reglamentados o promovidos - cursantes. Total de cursantes, cursantes generación 2007 y cursantes reinscriptos. 2007.

Asignatura	Condición reglamentaria final	Total 2007	Generación 2007	Reinscriptos 2007
Sociología	Libres con actuación	277	220	57
	Reglamentados o promovidos	272	234	38
	Cursantes	549	454	95
	% R o p / C	49,5	51,5	40
Ciencia Política	Libres con actuación	42	33	9
	Reglamentados o promovidos	111	93	18
	Cursantes	153	126	27
	% R o p / C	72,5	73,8	66,7
Trabajo Social	Libres con actuación	156	119	37
	Reglamentado o promovido	261	235	26
	Cursantes	417	354	63
	% R o p / C	62,5	66,4	41,2
Matemática	Libres con actuación	170	146	24
	Reglamentados o promovidos	368	335	33
	Cursantes	538	481	57
	% R o p / C	68,4	69,6	57,9
Economía	Libres con actuación	246	173	73
	Reglamentados o promovidos	230	173	57
	Cursantes	476	346	130
	% R o p / C	48,3	50	43,8
Estadística	Libres con actuación	183	143	40
	Reglamentados o promovidos	241	206	35
	Cursantes	424	349	75
	% R o p / C	56,8	59	46,7
Metodología	Libres con actuación	140	116	24
	Reglamentado o promovido	278	227	51
	Cursantes	418	343	75
	% R o p / C	66,5	66,2	68

Fuente: Elaboración propia en base a Actas de Cursos proporcionadas por bedelía de FCS.

En el cuadro 16 se presenta la relación entre reglamentados o promovidos y cursantes para la generación 2007 y los reinscriptos. Nuevamente vemos que, para el primer semestre, la generación 2007 presenta una mayor proporción de reglamentados o

promovidos sobre el total de cursantes que aquellos estudiantes reinscriptos. Así, en el caso de Sociología, mientras de la generación 2007, el 51,5% de los cursantes aprueba la asignatura, de los reinscriptos, sólo el 40% la aprueba. En Ciencia Política, por su parte, el 73,8% de la generación 2007 aprueba la materia mientras en los reinscriptos lo hace el 66,7%. En Trabajo Social quienes aprueban constituyen, de la generación 2007, el 66,4% y de los reinscriptos, el 41,2%. Finalmente, en Matemática, mientras de los cursantes de la generación 2007 aprueba el 69,6%, de los reinscriptos lo hace el 57,9%.

En el segundo semestre, observamos un comportamiento algo distinto en Metodología, donde los reinscriptos reglamentaron o promovieron en mayor proporción que los estudiantes de la generación 2007, 68% y 66,2% respectivamente. En Estadística, de la generación 2007, el 59% reglamenta o exonera, dentro de los reinscriptos el porcentaje es de 46,7%. Economía por su parte, el 50% de los estudiantes de generación 2007, reglamenta o exonera y en estas categorías entra el 43,8% de los reinscriptos.

En síntesis, en el conjunto de las materias analizadas, los estudiantes que se reinscriben muestran resultados significativamente inferiores respecto a los observados en aquellos estudiantes que se inscriben por primera vez, menos en Metodología. Estos resultados parecen indicar una tendencia de los estudiantes reinscriptos a reiterar actuaciones negativas. Tales actuaciones negativas incluyen la no actuación - lo cual hace pensar en un grupo de estudiantes que se inscribe reiteradamente sin posibilidad firme de continuar- pero también incluyen un desempeño comparativamente inferior en cuando a los niveles de reglamentación y de promoción.

V. RESULTADOS DE EXÁMENES

En este capítulo se analizará los resultados de los exámenes en las materias del primer semestre del Ciclo Básico en el período de julio de 2007 y segundo semestre del Ciclo Básico en el periodo de diciembre de 2007. En primer lugar, nos centraremos en los resultados del total de los alumnos (independientemente de que pertenezcan a la generación 2007 o sean reinscriptos), para pasar luego a analizar los resultados de exámenes, discriminando entre la generación 2007 y los reinscriptos.

V.1. RESULTADOS GLOBALES

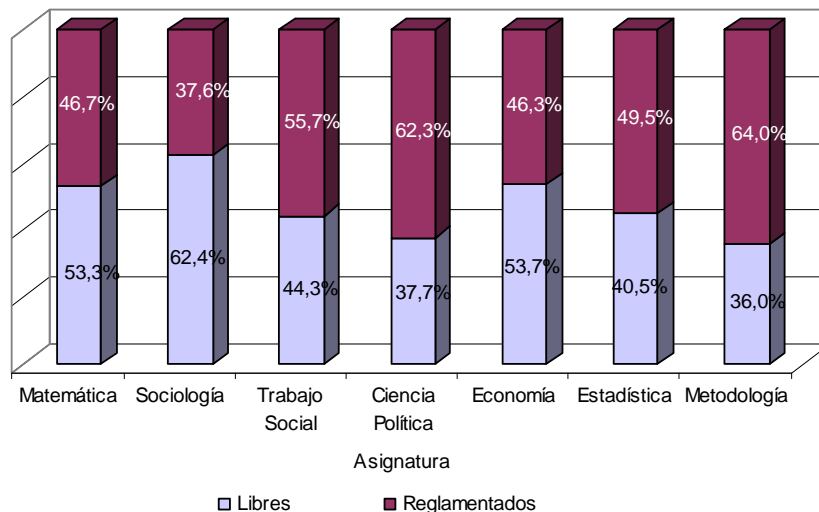
En este apartado se presenta entonces los resultados globales de los exámenes, esto es, los resultados para el total de los estudiantes que rindieron en el período de julio.

VI. I.1. Condición reglamentaria e inscripción a exámenes

A partir de los datos presentados en el gráfico que se incluye a continuación, se puede ver la condición reglamentaria final de los alumnos del Ciclo Básico que se inscribieron para rendir examen de las materias del primer semestre en el período de julio de 2007 y del segundo semestre en diciembre de 2007. Se observa que Sociología es la materia que tiene la mayor proporción de alumnos en condición de libre al momento de rendir el examen (62,4%). A esta materia le sigue Matemática, con un 53,3%. Estas dos asignaturas tienen entonces mayoría de alumnos libres al momento de rendir el examen en el periodo de julio. En Trabajo Social y Ciencia Política, en cambio, si bien se observa una alta proporción de alumnos libres, 44,3% y 37,7% respectivamente, la mayoría de los inscriptos a examen se encuentra en condición de reglamentados.

Por su parte en el segundo semestre, Economía es la materia que tiene mayor proporción (53,7%) de estudiantes en condición de libres al momento de rendir el examen en diciembre, que es el primer periodo inmediato al finalizar el semestre. Le siguen Estadística y luego Metodología.

**Gráfico 9: Inscriptos a examen por asignatura según condición reglamentaria final.
 Total de inscriptos. Período julio y diciembre de 2007.**



Fuente: Elaboración propia en base a Actas de Examen proporcionadas por bedelía de FCS.

V.1.2. Condición reglamentaria y rendimiento en exámenes

En los cuadros subsiguientes se presenta los datos correspondientes a los resultados alcanzados en los exámenes por los alumnos del Ciclo Básico, de acuerdo a su condición reglamentaria al momento de culminar los cursos.

Cuadro 17. Resultados de examen de Matemáticas por condición reglamentaria final del curso. Total de inscriptos. Período julio de 2007.

Resultado	Reglamentados			Libres			Total		
	N	%	% Val. (N=141)	N	%	%Vál. (N=81)	N	%	% Val. (N=222)
Aprobados	65	40,1	46,1	15	10,6	18,5	80	26,3	36,0
Aplazados	76	46,9	53,9	66	46,5	81,5	142	46,7	64,0
No se presentaron	21	13,0	100,0	61	43,0	100,0	82	27,0	100,0
Total	162	100,0		142	100,0		304	100,0	

Fuente: Elaboración propia en base a Actas de Examen proporcionadas por bedelía de FCS.

De acuerdo a los datos que se presentan en el cuadro 17, el 27% de los alumnos que se inscribieron para rendir examen de Matemática, finalmente no se presentó. En el caso de los estudiantes reglamentados esta proporción es, en cambio, del 13% mientras para los estudiantes libres asciende al 43%.

Si consideramos ahora al total de alumnos que aprobó dicha materia, vemos que se trata del 36% del total de alumnos que se presentaron a rendir la prueba. Este resultado es mayor en los estudiantes reglamentados (46,1%) y mucho menor en los libres (18,5%). Inversamente, los alumnos que no aprobaron el examen, son el 64%, del total de quienes se presentaron, mientras constituyen el 54% de los reglamentados y el 81,5% de los libres.

Cuadro 18. Resultados de examen de Sociología por condición reglamentaria final del curso. Total de inscriptos. Período julio de 2007.

Resultado	Reglamentados			Libres			Total		
	N	%	% Val. (N=153)	N	%	% Val. (N=140)	N	%	% Val. (N=293)
Aprobados	135	82,9	88,2	42	15,6	30,0	177	40,9	60,4
Aplazados	18	11,0	11,8	98	36,3	70,0	116	26,8	39,6
No se presentaron	10	6,1	100,0	130	48,1	100,0	140	32,3	100,0
Total	163	100,0		270	100,0		433	100,0	

Fuente: Elaboración propia en base a Actas de Examen proporcionadas por bedelía de FCS.

Para el caso de Sociología, observamos que no se presenta al examen el 32,3% del total de los que se inscribieron para rendir esta prueba, mientras de los reglamentados, no se presenta el 6,1% y de los libres el 48,1%. Es claro que, al igual que en Matemática, los alumnos que más se presentan a examen son aquellos con condición reglamentada, mientras que una alta proporción de los alumnos libres inscriptos no se presenta a la prueba.

Respecto a los resultados de aquellos alumnos que sí se presentan al examen de Sociología, puede observarse que el 60,4% aprueba, mientras el 39,6% resulta aplazado. Si observamos estos mismos datos en los alumnos libres, vemos que las cifras se invierten: sólo el 30% aprueba, mientras el restante 70% reprueba. En cambio, entre los

alumnos reglamentados que se presentaron a la prueba, un 88,2% aprobó y sólo un 11,8% reprobó.

Cuadro 19. Resultados de examen de Trabajo Social por condición reglamentaria final del curso. Total de inscriptos. Período julio de 2007.

Resultado	Reglamentados			Libres			Total		
	N	%	% (N=165)	N	%	% (N=68)	N	%	% (N=233)
Aprobados	141	72,7	85,5	19	12,3	27,9	160	46,0	68,7
Aplazados	24	12,4	14,5	49	31,8	72,1	73	21,0	31,3
No se presentaron	29	14,9	100,0	86	55,8	100,0	115	33,0	100,0
Total	194	100,0		154	100,0		348	100,0	

Fuente: Elaboración propia en base a Actas de Examen proporcionadas por bedelía de FCS.

En el caso de Trabajo Social, no se presentó al examen el 33,0% del total de los inscriptos, proporción que asciende al 55,8% entre los libres y al 14,9% entre los reglamentados. Nuevamente, los estudiantes reglamentados son, en comparación con los libres, quienes mayoritariamente se presentan a rendir examen.

En lo que respecta a los resultados, se puede observar que, para el total de los que se presentan a rendir la prueba, aprobó el 68,7% mientras reprobó al 31,3%. Si tomamos ahora únicamente a aquellos estudiantes libres que se presentaron, los aprobados constituyen el 27,9% y los aplazados el 72,1. Entre los reglamentados, en cambio, el 85,5% alcanza notas de aprobación mientras sólo el 14,5% resulta aplazado.

Cuadro 20. Resultados de examen de Ciencia Política por condición reglamentaria final del curso. Total de inscriptos. Período julio de 2007.

Resultado	Reglamentados			Libres			Total		
	N	%	% (N=48)	N	%	% (N=17)	N	%	% (N=65)
Aprobados	40	60,6	83,3	4	10,0	23,5	44	41,5	67,7
Aplazados	8	12,1	16,7	13	32,5	76,5	21	19,8	32,3
No se presentaron	18	27,3	100,0	23	57,5	100,0	41	38,7	100,0
Total	66	100,0		40	100,0		106	100,0	

Fuente: Elaboración propia en base a Actas de Examen proporcionadas por bedelía de FCS.

En Ciencia Política, del total de los inscriptos, el 38,7% no se presenta, cifra esta que representa el 57,5% entre los libres y el 27,3% entre los reglamentados. Nuevamente, los alumnos reglamentados presentan un mayor porcentaje de asistencia al examen.

Por su parte, mientras del total de los que se presentan al examen, el 67,7% aprueba y el 32,3% no aprueba, entre los libres aprueba el 23,5% y reprueba el 76,5% y entre los reglamentados, quienes aprueban constituyen el 83,3% y quienes reprueban el 16,7%. Por lo tanto, los alumnos reglamentados presentan resultados sustancialmente mejores que aquellos estudiantes libres.

Cuadro 21. Resultados de examen de Metodología por condición reglamentaria final del curso. Total de inscriptos. Período diciembre de 2007.

Resultado	Reglamentados			Libres			Total		
	N	%	% (N=136)	N	%	% (N=34)	N	%	% (N=170)
Aprobados	122	73,9	89,7	19	20,4	55,9	141	54,7	82,9
Aplazados	14	8,5	10,3	15	16,1	44,1	29	11,2	17,1
No se presentó	29	17,6	100,0	59	63,5	100,0	88	34,1	100,0
Total	165	100,0		93	100,0		258	100,0	

Fuente: Elaboración propia en base a Actas de Examen proporcionadas por bedelía de FCS.

En Metodología, del total de los inscriptos, el 34,1% no se presenta, cifra esta que representa el 63,5% entre los libres y el 17,6% entre los reglamentados. Nuevamente, los alumnos reglamentados presentan un mayor porcentaje de asistencia al examen.

En referencia a los resultados, mientras del total de los que se presentan al examen, el 82,9% aprueba y el 17,1% no aprueba, entre los libres aprueba el 55,9% y reprueba el 44,1% y entre los reglamentados, quienes aprueban constituyen el 89,7% y quienes reprueban el 10,3%. Por lo tanto, los alumnos reglamentados presentan mejores resultados que los estudiantes libres.

Cuadro 22. Resultados de examen de Estadística por condición reglamentaria final del curso. Total de inscriptos. Período diciembre de 2007.

Resultado	Reglamentados			Libres			Total		
	N	%	% (N=130)	N	%	% (N=56)	N	%	% (N=186)
Aprobados	109	74,1	83,8	18	18,0	32,1	127	51,4	68,3
Aplazados	21	14,3	16,2	38	38,0	67,9	59	23,9	31,7
No se presentó	17	11,6	100,0	44	44,0	100,0	61	24,7	100,0
Total	147	100,0		100	100,0		247	100,0	

Fuente: Elaboración propia en base a Actas de Examen proporcionadas por bedelía de FCS.

En Estadística, del total de los inscriptos, el 24,7% no se presenta, cifra esta que representa el 44,0% entre los libres y el 11,6% entre los reglamentados, los alumnos que se encuentran en esta categoría presentan un mayor porcentaje de asistencia al examen.

En referencia a los resultados, mientras del total de los que se presentan al examen, el 68,3% aprueba y el 31,7% no aprueba, entre los libres aprueba el 32,1% y reaprueba el 67,9% y entre los reglamentados, quienes aprueban constituyen el 83,8% y quienes reaprueban el 16,2%.

Cuadro 23. Resultados de examen de Economía por condición reglamentaria final del curso. Total de inscriptos. Período diciembre de 2007.

Resultado	Reglamentados			Libres			Total		
	N	%	% (N=176)	N	%	% (N=127)	N	%	% (N=303)
Aprobados	163	89,6	92,6	57	27,0	44,9	220	56,0	72,6
Aplazados	13	7,1	7,4	70	33,2	55,1	83	21,1	27,4
No se presentó	6	3,3	100,0	84	39,8	100,0	90	22,9	100,0
Total	182	100,0		211	100,0		393	100,0	

Fuente: Elaboración propia en base a Actas de Examen proporcionadas por bedelía de FCS

Finalmente, en Economía, del total de los inscriptos, el 22,9% no se presenta, cifra esta que representa el 55,1% entre los libres y solo el 3,3% entre los reglamentados. Nuevamente, los alumnos reglamentados presentan un mayor porcentaje de asistencia al examen.

Por su parte, mientras del total de los que se presentan al examen, el 72,6% aprueba y el 27,4% no aprueba, entre los libres aprueba el 44,95% y entre los reglamentados, quienes aprueban constituyen el 92,6% y quienes reprobaban el 7,1%.

Cuadro 24: Resumen de los resultados finales de los exámenes. 2007.

		ASISTENCIA		APROBACION	
Matemática				Reprobaron	64
	No se presentaron	27		Aprobaron	36
	Se presentaron	73		→	100%
		100%			
Sociología				Reprobaron	40
	No se presentaron	32		Aprobaron	60
	Se presentaron	68		→	100%
		100%			
Ciencia Política				Reprobaron	32
	No se presentaron	39		Aprobaron	68
	Se presentaron	61		→	100%
		100%			
Trabajo Social				Reprobaron	31
	No se presentaron	33		Aprobaron	69
	Se presentaron	67		→	100%
		100%			
Economía				Reprobaron	27
	No se presentaron	23		Aprobaron	73
	Se presentaron	77		→	100%
		100%			
Estadística				Reprobaron	32
	No se presentaron	25		Aprobaron	68
	Se presentaron	75		→	100%
		100%			
Metodología				Reprobaron	17
	No se presentaron	34		Aprobaron	83
	Se presentaron	66		→	100%
		100%			

Fuente: Elaboración propia en base a Actas de Exámenes proporcionadas por bedelía de FCS.

Este cuadro permite apreciar los resultados de los exámenes rendidos en el período de julio y los resultados globales para cada una de las materias del Ciclo Básico. Posibilita entonces realizar comparaciones globales entre las asignaturas.

En este sentido, podemos observar en primer lugar los datos respecto a asistencia al examen. En tal sentido, es preciso señalar que Matemática es, en términos globales, la materia con más proporción de alumnos que se presenta a la prueba del total de los inscriptos. Le siguen: Economía (77%), Estadística (75%), Sociología (68%), Trabajo Social (67%), Metodología (66%) y Ciencia Política (61%).

Por su parte, de los alumnos que se presentan al examen, Metodología es la que tiene mayor proporción de aprobados (83%), seguida por Economía (73%), Trabajo Social (69%), Ciencia Política y Estadística (ambas 68%). Viene luego Sociología (60% de aprobación) y finalmente Matemática (36% aprobados), única asignatura que presenta mayor proporción de reprobados que de aprobados sobre el total de los que asisten al examen.

Los menores índices de aprobación en Sociología y Matemática pueden explicarse por las altas proporciones de alumnos que llegan al examen en carácter de libres, siendo que –como se explicó– son los estudiantes libres quienes presentan los resultados más negativos en lo que hace a la aprobación de exámenes. Esto no sucede sin embargo en Economía materia que presenta una alta proporción de estudiantes libres, pero que sin embargo alcanzan buenos niveles de aprobación en los exámenes.

No obstante, aún así, continúa llamando la atención el caso de Matemática. Son tan grandes sus diferencias con las otras asignaturas, que la alta proporción de libres que se presenta a examen no termina de dar cuenta sus altos niveles de reprobación.

V.1.3. Condición reglamentaria y calificaciones obtenidas en exámenes.

Presentaremos ahora la información correspondiente a las calificaciones obtenidas en los exámenes del primer período de las materias del Ciclo Básico, señalando las diferencias de acuerdo a la condición reglamentaria final para cada una de ellas.

Cuadro 25. Calificaciones en examen de Matemáticas por condición reglamentaria final del curso. Total de inscriptos. Período julio de 2007.

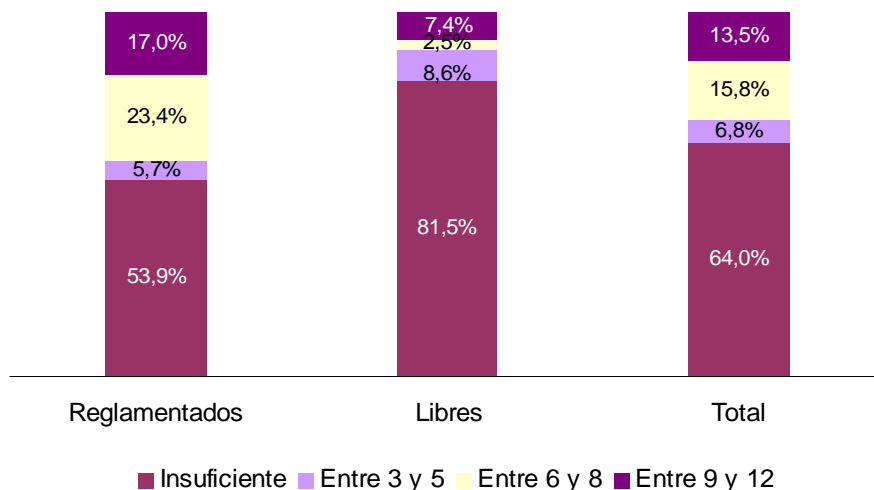
Rendimiento	Reglamentados		Libres		Total	
	N	%	N	%	N	%
Insuficiente	76	53,9	66	81,5	142	64,0
Entre 3 y 5	8	5,7	7	8,6	15	6,8
Entre 6 y 8	33	23,4	2	2,5	35	15,8
Entre 9 y 12	24	17,0	6	7,4	30	13,5
Total	141	100,0	81	100,0	222	100,0

Fuente: Elaboración propia en base a Actas de Exámenes proporcionadas por bedelía de FCS.

Como se observa en la tabla, el 64% del total, el 81,5% de los libres y 53,9% de los reglamentados no alcanzan niveles de suficiencia. Por su parte, presentan notas entre 3 y 5 el 6,8% del total de los estudiantes que se presentan a la prueba de Matemática; entre los libres la proporción de estudiantes que aprueban con nota entre 3 y 5 asciende al 8,6%, mientras entre los reglamentados sólo es del 5,7%. Si prestamos ahora atención a las notas superiores - entre 9 y 12- vemos que un 13,5% del total alcanza este parámetro, mientras que entre los libres sólo obtiene estas calificaciones el 7,4% y entre los reglamentados el 17%.

Por lo tanto, así como los reglamentados presentan mayores proporciones de asistencia a examen y de aprobación que los libres, muestran también mejores calificaciones (menos proporción de notas entre 3 y 5 que los libres y mayor proporción de calificaciones iguales o superiores a 9).

Gráfico 10. Calificaciones en examen de Matemáticas por condición reglamentaria final del curso. Total de inscriptos. Período julio de 2007.



Fuente: Elaboración propia en base a Actas de Exámenes proporcionadas por bedelía de FCS.

Cuadro 26. Calificaciones en examen de Sociología por condición reglamentaria final del curso. Total de inscriptos. Período julio de 2007.

Rendimiento	Reglamentados		Libres		Total	
	N	%	N	%	N	%
Insuficiente	18	11,8	98	70,0	116	39,6
Entre 3 y 5	36	23,5	30	21,4	66	22,5
Entre 6 y 8	82	53,6	11	7,9	93	31,7
Entre 9 y 12	17	11,1	1	0,7	18	6,1
Total	153	100,0	140	100,0	293	100,0

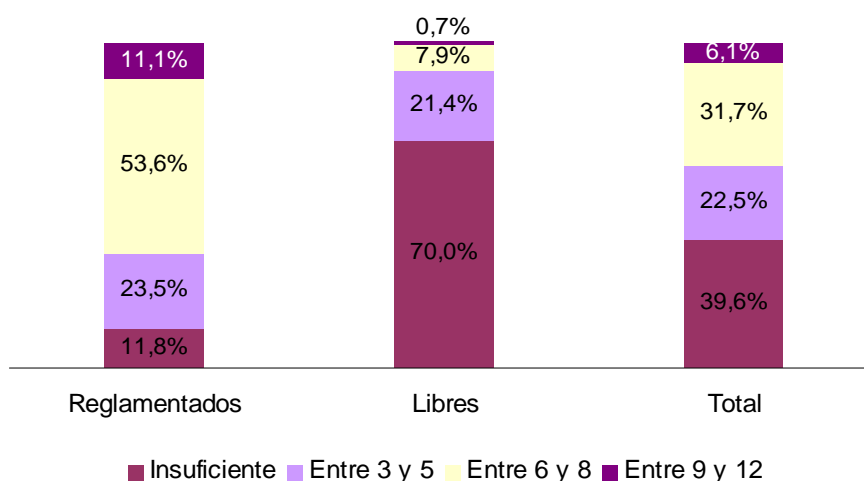
Fuente: Elaboración propia en base a Actas de Exámenes proporcionadas por bedelía de FCS.

Respecto al rendimiento en Sociología, podemos decir que los alumnos que asisten al examen en condición de libres, son los que presentan la mayor proporción de notas inferiores a 3 (70%). Por su parte, en lo que hace a las calificaciones entre 3 y 5, el 22,5% del total se encuentra en este rango, mientras que el 21,4% de los libres y el 23,5% de los reglamentados se halla en este rango. En este caso no se observa, como en Matemática, una mayor proporción de estudiantes con calificaciones entre 3 y 5 entre los libre que entre los reglamentados. Sin embargo, mientras estos últimos cuentan con un 53,6% de estudiantes con calificaciones entre 6 y 8, entre los libre sólo el 7,9 alcanza este

rango. Lo mismo ocurre en el que va de 9 a 12: mientras, en el total, el 6,1% presenta notas iguales o superiores a 9, en los reglamentados esta proporción asciende al 11,1% y entre los libres sólo el 0,7% alcanza este nivel.

Por lo tanto, claramente también en la asignatura Sociología, los reglamentados presentan mayores proporciones de asistencia al examen y de suficiencia, así como mejores calificaciones que los libres.

Gráfico 11. Calificaciones en examen de Sociología por condición reglamentaria final del curso. Total de inscriptos. Período julio de 2007.



Fuente: Elaboración propia en base a Actas de Exámenes proporcionadas por bedelía de FCS.

Cuadro 27. Calificaciones en examen de Trabajo Social por condición reglamentaria final del curso. Total de inscriptos. Período julio de 2007.

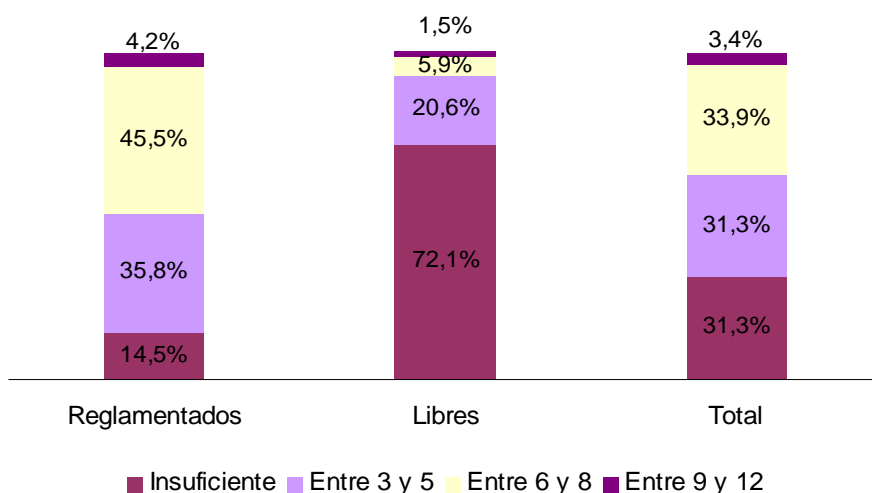
Rendimiento	Reglamentados		Libres		Total	
	N	%	N	%	N	%
Insuficiente	24	14,5	49	72,1	73	31,3
Entre 3 y 5	59	35,8	14	20,6	73	31,3
Entre 6 y 8	75	45,5	4	5,9	79	33,9
Entre 9 y 12	7	4,2	1	1,5	8	3,4
Total	165	100,0	68	100,0	233	100,0

Fuente: Elaboración propia en base a Actas de Exámenes proporcionadas por bedelía de FCS.

En Trabajo Social, por su parte, la insuficiencia alcanza -como ya se mencionó- una proporción muy superior entre los libres que entre los reglamentados. En lo que respecta

a las calificaciones, el 31,3% del total, alcanza notas entre 3 y 5, mientras que se ubican en este rango el 20,6% de los libres y el 35,8% de los reglamentados. En lo que respecta a las notas entre 6 y 8 también los reglamentados acumulan más estudiantes: 45,5% frente a al 5,9% entre los libres. Finalmente, mientras entre los reglamentados quienes alcanzan notas iguales o superiores a 9 constituyen el 4,2%, entre los libres son el 1,5%.

Gráfico 12. Calificaciones en examen de Trabajo Social por condición reglamentaria final del curso. Total de inscriptos. Período julio de 2007.



Fuente: Elaboración propia en base a Actas de Exámenes proporcionadas por bedelía de FCS.

Cuadro 28. Calificaciones en examen de Ciencia Política por condición reglamentaria final del curso. Total de inscriptos. Período julio de 2007.

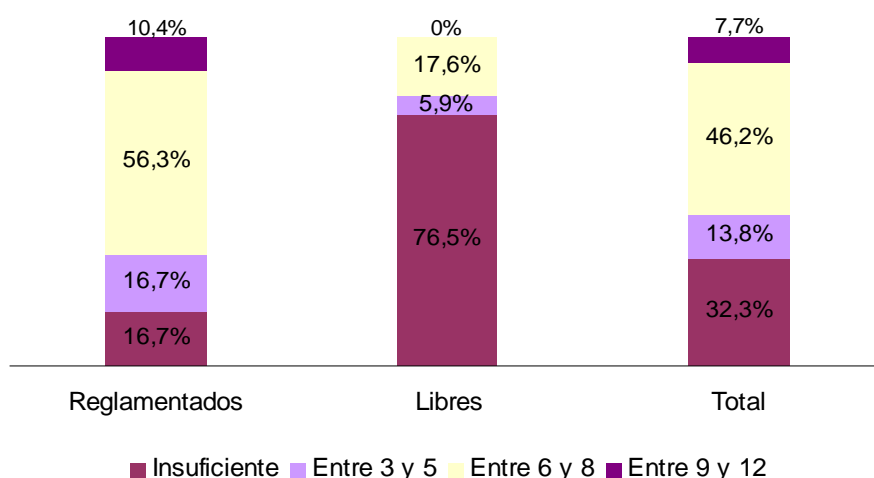
Rendimiento	Reglamentados		Libres		Total	
	N	%	N	%	N	%
Insuficiente	8	16,7	13	76,5	21	32,3
Entre 3 y 5	8	16,7	1	5,9	9	13,8
Entre 6 y 8	27	56,3	3	17,6	30	46,2
Entre 9 y 12	5	10,4	0	0,0	5	7,7
Total	48	100,0	17	100,0	65	100,0

Fuente: Elaboración propia en base a Actas de Exámenes proporcionadas por bedelía de FCS.

En Ciencia Política, si consideramos a los estudiantes que se presentaron al examen, podemos observar que la insuficiencia alcanza una proporción mucho más alta entre los libres (76,5%) que entre los reglamentados (16,7%). Por su parte, en los

reglamentados se observan proporciones más altas de estudiantes en los distintos rangos de calificaciones que los libres. Específicamente, se destaca que, mientras los que obtienen calificaciones entre 9 y 12 constituyen el 10,4% de los reglamentados, no hay ningún estudiante libre que alcance calificaciones de 9 o más.

Gráfico 13. Calificaciones en examen de Ciencia Política por condición reglamentaria final del curso. Total de inscriptos. Período julio de 2007.



Fuente: Elaboración propia en base a Actas de Exámenes proporcionadas por bedelía de FCS.

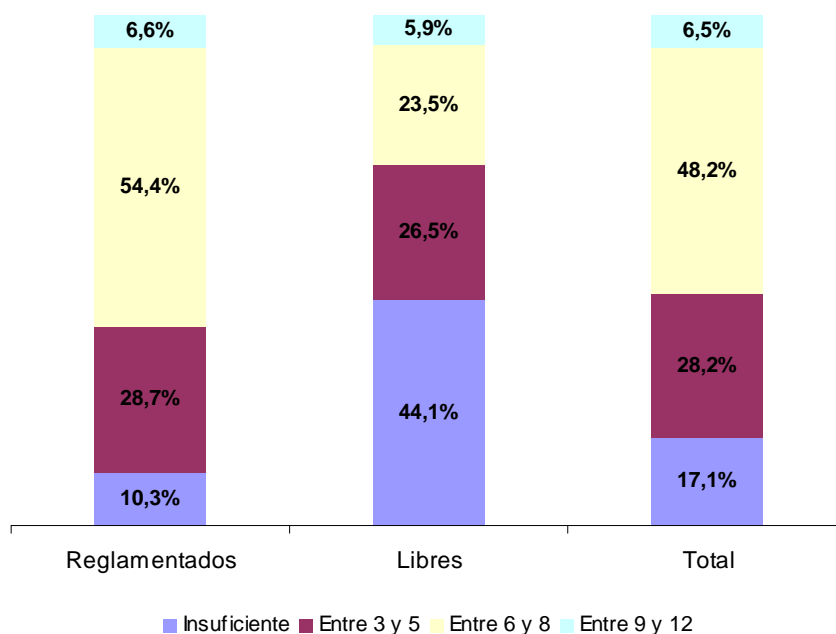
Cuadro 29. Calificaciones en examen de Metodología por condición reglamentaria final del curso. Total de inscriptos. Período diciembre de 2007.

Rendimiento	Reglamentados		Libres		Total	
	N	%	N	%	N	%
Insuficiente	14	10,3	15	44,1	29	17,1
Entre 3 y 5	39	28,7	9	26,5	48	28,2
Entre 6 y 8	74	54,4	8	23,5	82	48,2
Entre 9 y 12	9	6,6	2	5,9	11	6,5
Total	136	100,0	34	100,0	170	100,0

Fuente: Elaboración propia en base a Actas de Exámenes proporcionadas por bedelía de FCS.

En Metodología, si consideramos a los estudiantes que se presentaron al examen, podemos observar que la insuficiencia es más alta entre los libres (44,1%) que entre los reglamentados (10,3%).

Gráfico 14. Calificaciones en examen de Metodología por condición reglamentaria final del curso. Total de inscriptos. Período diciembre de 2007



Fuente: Elaboración propia en base a Actas de Exámenes proporcionadas por bedelía de FCS

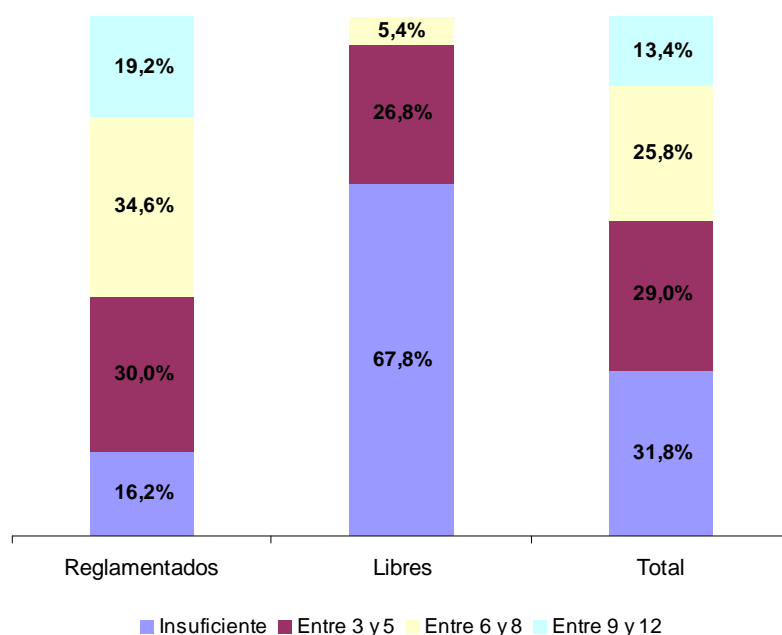
Cuadro 30. Calificaciones en examen de Estadística por condición reglamentaria final del curso. Total de inscriptos. Período diciembre de 2007.

Rendimiento	Reglamentados		Libres		Total	
	N	%	N	%	N	%
Insuficiente	21	16,2	38	67,8	59	31,8
Entre 3 y 5	39	30,0	15	26,8	54	29,0
Entre 6 y 8	45	34,6	3	5,4	48	25,8
Entre 9 y 12	25	19,2	0	0,0	25	13,4
Total	130	100,0	56	100,0	186	100,0

Fuente: Elaboración propia en base a Actas de Exámenes proporcionadas por bedelía de FCS

En Estadística, si consideramos a los estudiantes que se presentaron al examen, podemos observar que la proporción de alumnos que no obtienen nota suficiente es mucho más alta entre los libres (67,8%) que entre los reglamentados (16,2%). Por otra parte es de destacar que, mientras los que obtienen calificaciones entre 9 y 12 constituyen el 19,2% de los reglamentados, no hay ningún estudiante libre que alcance calificaciones de 9 o más.

Gráfico 15. Calificaciones en examen de Estadística por condición reglamentaria final del curso. Total de inscriptos. Período diciembre de 2007



Fuente: Elaboración propia en base a Actas de Exámenes proporcionadas por bedelía de FCS

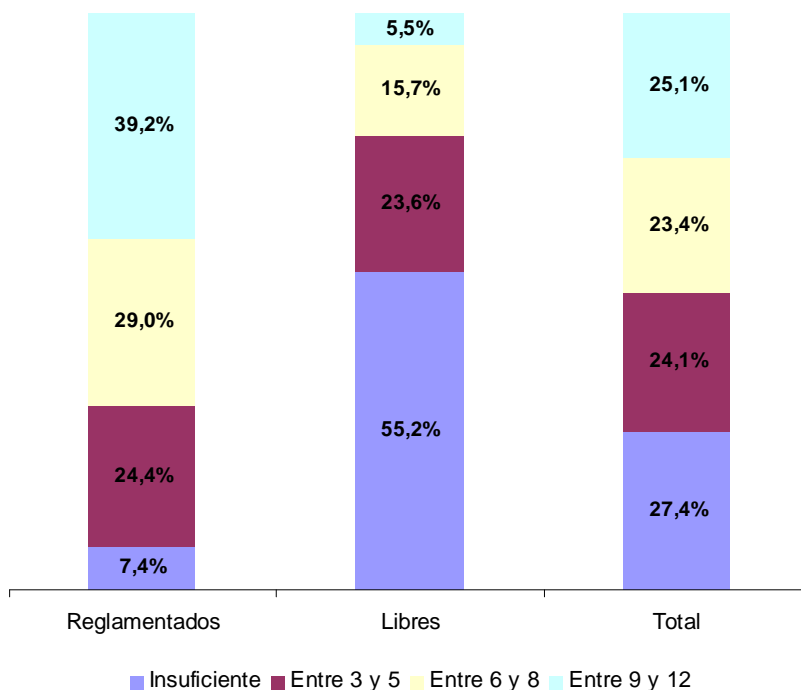
Cuadro 31. Calificaciones en examen de Economía por condición reglamentaria final del curso. Total de inscriptos. Período diciembre de 2007.

Rendimiento	Reglamentados		Libres		Total	
	N	%	N	%	N	%
Insuficiente	13	7,4	70	55,2	83	27,4
Entre 3 y 5	43	24,4	30	23,6	73	24,1
Entre 6 y 8	51	29,0	20	15,7	71	23,4
Entre 9 y 12	69	39,2	7	5,5	76	25,1
Total	176	100,0	127	100,0	303	100,0

Fuente: Elaboración propia en base a Actas de Exámenes proporcionadas por bedelía de FCS

En Economía, si consideramos a los estudiantes que se presentaron al examen, podemos observar que entre los libres el 55,2% no logra nota suficiente, mientras en entre los reglamentados solos el 7,4% no lo logra.

Gráfico 16. Calificaciones en examen de Economía por condición reglamentaria final del curso. Total de inscriptos. Período diciembre de 2007



Fuente: Elaboración propia en base a Actas de Exámenes proporcionadas por bedelía de FCS

V.2. COMPARACIÓN GENERACIÓN 2007 - REINSCRIPTOS

En este apartado se presentan los resultados de los exámenes, intentando comparar el desempeño de los estudiantes pertenecientes a la generación 2007 con el de los reinscriptos.

V.2.1. Resultados de exámenes

Los resultados de los exámenes se presentan en el cuadro que sigue para el total, para la generación 2007 y para los reinscriptos, para cada una de las asignaturas que conforman el Ciclo Básico.

Cuadro 32. Resultados de exámenes según asignatura. Total de inscriptos, generación 2007 y reinscriptos. 2007.

Asignatura	Resultados	Total de inscriptos		Generación 2007		Reinscriptos	
		N	%	N	%	N	%
Matemática	Aprobados	80	36,0	72	37,1	8	28,6
	Reprobados	142	64,0	122	62,9	20	71,4
	Total	222	100,0	194	100,0	28	100,0
Sociología	Aprobados	177	60,4	139	61,2	38	57,6
	Reprobados	116	39,6	88	38,8	28	42,4
	Total	293	100,0	227	100,0	66	100,0
Trabajo Social	Aprobados	160	68,7	143	71,9	17	50,0
	Reprobados	73	31,3	56	28,1	17	50,0
	Total	233	100,0	199	100,0	34	100,0
Ciencia Política	Aprobados	44	67,7	36	70,6	8	57,1
	Reprobados	21	32,3	15	29,4	6	42,9
	Total	65	100,0	51	100,0	14	100,0
Economía	Aprobados	220	72,6	151	73,3	69	71,1
	Reprobados	83	27,4	55	26,7	28	28,9
	Total	303	100,0	206	100,0	97	100,0
Estadística	Aprobados	127	68,3	103	71,5	24	57,1
	Reprobados	59	31,7	41	28,5	18	42,9
	Total	186	100,0	144	100,0	42	100,0
Metodología	Aprobados	141	82,9	115	82,1	26	86,7
	Reprobados	29	17,1	25	17,9	4	13,3
	Total	170	100,0	140	100,0	30	100,0

Fuente: Elaboración propia en base a Actas de Exámenes proporcionadas por bedelía de FCS

Como puede apreciarse, para el primer semestre, en Matemática, mientras del total de alumnos, aprueba el 36%, de generación 2007 aprueba el 37,1% y de los reinscriptos el 28,6%. Por su parte, en Sociología, aprueba del total el 60,4%, mientras en la generación 2007 aprueba el 61,2% y de los reinscriptos el 57,6%. Considerando ahora Trabajo Social, es posible apreciar que a nivel global los estudiantes que aprueban el examen constituyen el 68,7% mientras son, a nivel de la generación 2007, el 71,9% y de los reinscriptos el 50%. Finalmente, en Ciencia Política, el 57,1% del total aprueba la asignatura; de la generación 2007 lo hace el 70,6% y de los reinscriptos el 57,1%.

En cuanto al segundo semestre, si consideramos la materia Economía aprueba el 72,6% del total de inscriptos, el 73,3% de los estudiantes de la generación 2007 y el

71,1% de los reinscriptos, como vemos en esta materia se dan resultados bastante parejos. En lo referente a Estadística el 68,3% del total aprueba el examen de la materia, el 71,5% de los estudiantes de la generación 2007 y el 57,1% de los reinscriptos. Para Metodología, salva el examen el 82,9% del total de inscriptos, el 82,1% de los estudiantes de la generación 2007 y el 86,7% de los estudiantes reinscriptos. Vemos que esta asignatura es la única en la cual los estudiantes reinscriptos logran un mayor nivel de aprobación que los estudiantes que se inscriben por primera vez a la materia.

Puede verse entonces como la condición de inscripto por primera vez o reinscripto es relevante a la hora de considerar los resultados de los exámenes, especialmente en Trabajo Social y Ciencia Política, donde las diferencias entre unos y otros son muy importantes. Sin embargo es de destacar que esto no se cumple en el caso de Metodología.

V.2.2. Calificaciones en exámenes

Cuadro 32. Calificaciones en exámenes según asignatura. Total de inscriptos, generación 2007 y reinscriptos. 2007.

Asignatura	Resultados	Total de inscriptos		Generación 2007		Reinscriptos	
		N	%	N	%	N	%
Matemática	Entre 3 y 5	15	6,8	12	6,2	3	10,7
	Entre 6 y 8	35	15,8	30	15,5	5	17,9
	Entre 9 y 12	30	13,5	30	15,5	0	0,0
	Insuficiente	142	64,0	122	62,9	20	71,4
	Total	222	100,0	194	100,0	28	100,0
Sociología	Entre 3 y 5	66	22,5	46	20,3	20	30,3
	Entre 6 y 8	93	31,7	80	35,2	13	19,7
	Entre 9 y 12	18	6,1	13	5,7	5	7,6
	Insuficiente	116	39,6	88	38,8	28	42,4
	Total	293	100,0	227	100,0	66	100,0
Trabajo Social	Entre 3 y 5	73	31,3	64	32,2	9	26,5
	Entre 6 y 8	79	33,9	73	36,7	6	17,6
	Entre 9 y 12	8	3,4	6	3,0	2	5,9
	Insuficiente	73	31,3	56	28,1	17	50,0
	Total	233	100,0	199	100,0	34	100,0
Ciencia Política	Entre 3 y 5	9	13,8	7	13,7	2	14,3
	Entre 6 y 8	30	46,2	25	49,0	5	35,7
	Entre 9 y 12	5	7,7	4	7,8	1	7,1
	Insuficiente	21	32,3	15	29,4	6	42,9
	Total	65	100,0	51	100,0	14	100,0
Metodología	Entre 3 y 5	48	28,2	33	23,6	15	50,0
	Entre 6 y 8	82	48,2	71	50,6	11	36,7
	Entre 9 y 12	11	6,5	11	7,9	0	0,0
	Insuficiente	29	17,1	25	17,9	4	13,3
	Total	170	100,0	140	100,0	30	100,0
Estadística	Entre 3 y 5	54	29,1	36	25,0	18	42,9
	Entre 6 y 8	48	25,8	45	31,3	3	7,1
	Entre 9 y 12	25	13,4	22	15,3	3	7,1
	Insuficiente	59	31,7	41	28,4	18	42,9
	Total	186	100,0	144	100,0	42	100,0
Economía	Entre 3 y 5	73	24,1	38	18,4	35	36,0
	Entre 6 y 8	71	23,4	53	25,7	18	18,6
	Entre 9 y 12	76	25,1	60	29,2	16	16,5
	Insuficiente	83	27,4	55	26,7	28	28,9
	Total	303	100,0	206	100,0	97	100,0

Fuente: Elaboración propia en base a Actas de Exámenes proporcionadas por bedelía de FCS

En lo que hace, no ya a los resultados globales de los exámenes sino a las calificaciones obtenidas en los mismos, en ambos semestres, cabe apreciar lo siguiente: salvo en Matemática, la proporción de alumnos con notas entre 6 y 8 es siempre mayor entre los pertenecientes a la generación 2007 que entre los reinscriptos. En los casos de Matemática y Metodología, la diferencia notoria entre unos y otros se da en el rango de notas que va de 9 a 12, en el cual la generación 2007 ubica al 15,5% y 7,9% - respectivamente - de los alumnos, mientras entre los reinscriptos no hay ningún estudiante que haya alcanzado dicha calificación.

Las diferencias entre la generación 2007 y los reinscriptos, sin embargo, se aprecian más a nivel de aprobación/ no aprobación del examen (con excepción de Economía y Metodología donde si bien se registran diferencias no son muy pronunciadas) que en términos de calificaciones obtenidas, donde las diferencias no son tan rotundas.

VI. SÍNTESIS Y CONCLUSIONES

Luego de haber presentado el conjunto de la información correspondiente a los resultados obtenidos por los estudiantes inscriptos en el Ciclo Básico, se esbozarán algunas reflexiones finales.

En primer lugar, en lo que refiere a la matriculación en el Ciclo Básico, se puede señalar que desde 1992, la tendencia ha sido el crecimiento de la matrícula. Encontramos algunos años claves, como el 2000 y el 2005, donde se alcanzan picos importantes en el número de matriculaciones (especialmente en 2005). Desde allí hasta la fecha, nos encontramos con un período de leve caída de la matriculación, aunque los niveles continúan siendo sustancialmente superiores en relación al inicio del período.

En relación a la matriculación en cada una de las licenciaturas, se observa que Trabajo Social es claramente en la actualidad la licenciatura que concentra la mayor proporción de estudiantes, seguida por Sociología y Ciencia Política, que presentan niveles muy similares de participación en la matrícula global.

Analizando las características de la generación 2007, es decir, específicamente de aquellos estudiantes que se inscribieron por primera vez a la Facultad en este año, es posible señalar que: la mayor parte de ellos son mujeres (75%), tienen un promedio de edad de 22 años, casi un 60% proviene de Montevideo y, finalmente, que más del 70% cursó la enseñanza secundaria en liceos públicos.

Centrándonos en los resultados de los cursos de las cuatro materias dictadas en el primer semestre del año (Sociología, Matemática, Trabajo Social y Ciencia Política), y las tres materias dictadas en el segundo semestre del año (Economía, Estadística, Metodología) se observa que en la totalidad de las asignaturas existe una importante proporción de estudiantes en condición de libres sin actuación, esto es, estudiantes que no han asistido a clase y/o no han rendido alguno de los parciales.

La mayor proporción de actuación en relación al total de inscripciones, en el primer semestre, se encuentra en Trabajo Social, seguida por Matemática, Sociología y Ciencia Política. La mayor proporción de reglamentación o exoneración en relación al total de cursantes, para las materias del primer semestre, se encuentra en Ciencia Política, seguida por Matemática, Trabajo Social, y Sociología. Finalmente, la mayor relación de promovidos frente al total de estudiantes que aprueban o promueven la asignatura se halla en Matemática, seguida por Ciencia Política, Sociología y Trabajo Social. En cuanto al segundo semestre, la materia con mayor proporción de actuación es, Estadística, seguida por Economía y finalmente Metodología, cabe desatacar sin embargo que los porcentajes son muy similares. La mayor proporción de reglamentación o exoneración se da en Metodología, materia en la cual los estudiantes que rinden alguna actividad logran la reglamentación o la aprobación del curso. En cuanto a los estudiantes que promueven, en el segundo semestre, el mayor porcentaje se registra en Estadística.

En lo que refiere a las notas finales de los alumnos que efectivamente cursan, en el primer semestre, se destaca que, salvo en el caso de Matemática -donde la mayor parte de las calificaciones se encuentran entre 9 y 12- en las restantes asignaturas, cerca del 40%, se concentra en el rango que va de 6 a 8. En el segundo semestre, se destaca que de los alumnos de Estadística son los que más exoneran, y al igual que en las materias del

primer semestre, la mayor proporción de alumnos consigue calificaciones de entre 6 y 8 para las tres materias (Economía, Estadística, Metodología)

Si comparamos estos resultados, correspondientes al total de los alumnos inscriptos en el Ciclo Básico, con aquellos pertenecientes a la generación 2007, podemos observar algunas diferencias importantes. En lo que respecta a la condición reglamentaria final, los alumnos de la generación 2007 obtienen mejores resultados que los reinscriptos. En particular, en los alumnos de la generación 2007, desciende significativamente, respecto a los reinscriptos, la proporción de libres sin actuación. Por su parte, de los estudiantes que cursan, los pertenecientes a la generación 2007, obtienen mejores resultados en términos de reglamentación o promoción de la asignatura, que aquellos estudiantes reinscriptos.

En relación a los resultados de los exámenes del primer semestre del Ciclo Básico, vemos que Sociología es la materia que tiene la mayor proporción de alumnos en condición de libre al momento de rendir el examen. A esta materia le siguen Matemática, Trabajo Social y, por último, Ciencia Política. Respecto al segundo semestre, Economía es la materia que tiene mayor proporción de estudiantes en condición de libres al momento de rendir el examen en diciembre, le sigue Estadística y luego Metodología.

De acuerdo a los datos presentados, podemos concluir que existen diferencias importantes en los resultados obtenidos por aquellos alumnos que concurren al examen en condición libre, y aquellos que lo hacen como reglamentados, en todas las materias del Ciclo Básico. Como era de suponer, los alumnos reglamentados obtienen mejores resultados que aquellos que se encuentran libres.

En relación a los resultados de los alumnos que se presentan a rendir examen, vemos que la asignatura del primer semestre con mayores niveles de aprobación es Trabajo Social, seguida por Ciencia Política y Sociología. En estos tres casos es mayor la proporción de aprobados que de aplazados. Esto no ocurre en Matemática, donde la mayor parte de los alumnos que se presenta, pierde el examen. En lo referente al segundo semestre, en todas las materias el porcentaje de aprobados es mayor que el de

reprobados, siendo la materia con mayor nivel de aprobación Metodología, luego Economía y finalmente Estadística. Llama la atención el hecho de que esta última es la materia que registro mayor porcentaje de promovidos, en el segundo semestre, y sin embargo tiene mayor nivel de fracaso en los resultados de exámenes.

En lo que refiere a la comparación de los resultados obtenidos en los exámenes por los alumnos de la generación 2007 y aquellos que se reinscriben, vemos que tal como ocurría con los resultados de los cursos, los alumnos que recién se inician en la Facultad obtienen mejores resultados que aquellos que se han reinscripto. En este sentido, se observan mayores niveles de aprobación en todas las asignaturas, y en general, las calificaciones de los estudiantes de la generación 2007 son mejores.